

Б.Е. КУМЕКОВ, Т.С. ЖУМАГАНБЕТОВ, К.С. ИГЛИКОВА

ИСТОРИЯ КАЗАХСТАНА

Учебник для 5 класса общеобразовательной школы

5

Рекомендовано Министерством образования и науки
Республики Казахстан



Алматы «Атамұра» 2017

УДК 373.167.1
ББК 63.3 (5 Каз) я 72
К 52

Учебник подготовлен в соответствии с Типовой учебной программой по предмету «История Казахстана» для 5–9 классов уровня основного среднего образования по обновленному содержанию, утвержденной Министерством образования и науки РК

Рецензенты:

Р. А. Бекназаров, доктор исторических наук, профессор
З. У. Инжарова, кандидат педагогических наук
Л. А. Кошелец, учитель высшей категории

Условные обозначения в учебнике:



– вопросы и задания



– групповая или парная работа



– дополнительные задания

Кумеков Б.Е. и др.

К 52 История Казахстана: Учебник для 5 кл. общеобразоват. шк./ Б.Е. Кумеков, Т.С. Жумаганбетов, К.С. Игликова – Алматы: Атамұра, 2017. – 144 с.

ISBN 978-601-306-751-3

«История Казахстана» – учебник, подготовленный на основе современных достижений отечественной исторической науки. Учебный материал значительно расширен, обновлен и соответствует программе Министерства образования и науки РК. В учебнике освещается период с древнейших времен до V в. н.э.

УДК 373.167.1
ББК 63.3 (5 Каз) я 72

© Кумеков Б.Е., Жумаганбетов Т.С.,
Игликова К.С., 2017
© «Атамұра», 2017

ISBN 978-601-306-751-3

ДОРОГИЕ РЕБЯТА!

Вы открыли первую страницу нашего учебника. Это не просто страница книги, а начало пути в мир истории. Мы постарались сделать эту дорогу увлекательной и познавательной.

Мы живем в очень большой стране, которая по площади занимает 9-е место в мире. Население нашей республики – это представители свыше 100 национальностей. История Казахстана, которую вы будете изучать до конца учебы в школе, поможет понять вам, почему республика имеет такую большую территорию, откуда произошли казахи.

Учебник, который вы держите в руках, содержит много новой для вас информации. По ходу его изучения вы проследите за разными увлекательными процессами природы: наступление и отход ледников, образование гор и морей, изменения климата. Но самое главное – вы окажетесь свидетелями истории рождения, становления и развития человека, будете изучать его физический, интеллектуальный и духовный рост.

Человек – это существо, которое не может жить в одиночестве. Он всегда жил и живет в обществе. Поэтому вы будете изучать процессы развития первых людей от первобытного стада до создания государства.

Этот учебник расскажет вам, ребята, о самых первых страницах истории человечества: о древнейшем периоде, длившемся миллионы лет, – *каменном веке*, который делится на три этапа, о *бронзовом веке*, в котором человек освоил обработку металлов, и о *железном веке*, в котором люди создали первые государства.

Эти государства на территории Казахстана в разное время основали племена саков, сарматов, хунну, уйсун, кангюев. Вы познакомитесь с особенностями каждого из них, их культурой, хозяйством и мировоззрением.

Казахстан – многонациональная, независимая страна, мы чтим и уважаем историю и традиции всех народов, ее населяющих. А все вместе мы должны с благодарностью изучать историю Казахстана – страны, в которой мы живем, растем и учимся.

ВВЕДЕНИЕ

Цель нашего учебника – последовательно и доступно объяснить школьникам ход истории, проследить все этапы развития человека, общества, научить находить причинно-следственные связи, проводя параллели. Например, похолодание климата вызвало необходимость изготавливать одежду и строить жилища. Таяние ледников и последовавшее за этим затопление больших территорий вынудили человека заниматься рыболовством, для чего он изобрел лодку, сеть и другие необходимые приспособления.

Учебник состоит из 53 параграфов. Авторы постарались осветить материал в исторической последовательности, соблюдая логичность и хронологию. Сначала в учебнике рассматривается древнейший период истории человечества – палеолит – каменный век: возникновение человека, эволюция орудий труда, появление и освоение новых занятий. Здесь особое внимание обращено на способ хозяйства древнейших людей, которые использовали готовые дары природы, но еще сами ничего не производили.

В следующем периоде – бронзовом веке – человек начинает осваивать обработку металлов. Это позволило ему сделать резкий скачок в развитии. Эти изменения еще более проявились в следующем периоде – раннем железном веке. В это время появилось очень много новшеств в жизни человека: освоение железа повлекло за собой новый вид хозяйства (пастушество) → производство орудий труда, оружия → общественное разделение труда и решение спорных вопросов военным путем → имущественное неравенство → появление государства. Большая часть материалов древнейшей и древней истории известна нам через исследование такой науки, как археология, то есть науки, которая знакомит нас с жизнью людей, живших в прошлом, по вещественным источникам.

Подобное развитие влияло на изменения не только в общественной и хозяйственной жизни человека. Очень важным моментом, проиллюстрированным в этом учебнике, является освещение авторами духовного роста человека, совершенство-



вание его творческих умений, мировоззрения. Это нашло отражение в замечательных археологических находках, являющихся неоспоримым доказательством духовного развития человека. К ним относятся и петроглифы в ущелье Тамгалы, и находки на Устюрте и в Каратау, и предметы, выполненные знаменитым «звериным стилем», найденные в курганах Иссык, Берель и др. местах.

Учебник включает в себя разнообразные вопросы и задания, которые помогут вам лучше разобраться в учебном материале. Они предполагают как индивидуальную работу, так и работу в парах и группах. К каждому параграфу предлагается дополнительное задание, которое выполняется по желанию учащегося. Задания рассчитаны на поиск и работу с дополнительным материалом с целью углубления знаний по истории.

Мы надеемся, что обучение по нашему учебнику сделает ваше погружение в историю увлекательным и интересным. Он поможет вам ориентироваться в информации о древних людях, о мире, окружавшем первых людей, племенах эпохи бронзы и раннего железа.

Недаром говорят, что только тот, кто изучает историю своего народа, земли, является думающим человеком и истинным гражданином. История Казахстана таит в себе много славных страниц, громких имен, доблестных побед. История – это и кладовая печальных и трагических событий. А потому историю знать необходимо, чтобы на примере своих предшественников учиться на их поступках, гордиться их деяниями, но и постараться не допускать ошибок прошлой истории.

Историю вершат не события, не обстоятельства, но делают и меняют ее люди. Желаем вам изучать историю с интересом, добиваться успехов на любом поприще, чтобы однажды вы и ваши достижения тоже стали частью истории нашей Родины – Казахстана.



§ 1. Что изучает предмет
«История древнего Казахстана»**Что такое «история»?**

История – это наука, область знаний о человеке. История изучает важные события, которые произошли с человеческим обществом в прошлом, а также деятельность отдельных людей – исторических личностей.

Зачем нам это нужно? Почему нам важно знать, как люди жили в прошлом?

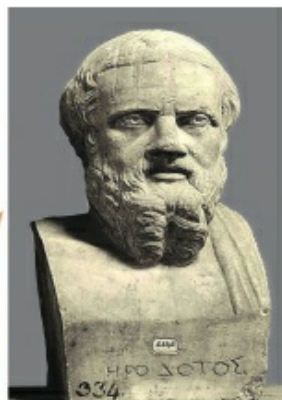
Знаменитый ученый средневековья Абу Насыр аль-Фараби написал: «Не зная прошлого истории, трудно знать настоящее время, предположить будущее». Казахский общественный деятель А. Байтурсынов сказал: «Самое великое и симпатичное слово – история».

?? Как вы понимаете значение слова «история»?

История Казахстана, которую вы начали изучать сегодня, будет сопровождать вас до последнего класса. Каждый год вы всё ближе будете продвигаться к нашему времени. Мы, авторы этого учебника, надеемся, что вы поймете, как уникально наше общество, как важно сохранить наше казахстанское единство.

Мы, вместе с вами, попытаемся ответить на главный вопрос каждого человека: Откуда мы? Кто мы?

На все эти вопросы история ответит научными методами. Историческая наука изучает доступные источники о прошлом, для того, чтобы восстановить процесс человеческого развития и сделать выводы о причинах событий, выявить закономерности развития общества, государства и др.



Геродот

Термин «история» на древнегреческом языке изначально означал «расследование, установление, повествование». Слово «история» впервые было использовано в труде «История» древнегреческого ученого Геродота (484–425 гг. до н.э.), которого называли «отцом истории».

Его труд «История» состоял из девяти книг, дошедших до наших дней. В те времена задачей истории было установить подлинность и достоверность фактов и событий. Вскоре «историей» стали называть также любой рассказ о событиях прошлого.

История, прежде всего, останется фактом, фактом нашего пребывания на Земле.

Древнюю историю во всем мире делят на два больших периода: *древнейшая история* от возникновения человека до 1-го тысячелетия до н.э. и *древняя история*, которая длится с 1-го тысячелетия до н.э. до V века нашей эры.

?! Откуда мы знаем об исторических событиях в древности?

Исторические источники. Есть много вещей, дошедших до нас с древности. Их называют историческими источниками. Они бывают *археологическими*, *письменными*, *этнологическими* и *антропологическими*.

К основам исторических источников мы относим вещи и предметы, которыми пользовались люди (одежда, жилище, предметы быта), а также письменные сведения, оставленные нашими предками.

К древнейшим и древним письменным источникам относятся: «Авеста» – древнеиранский источник, «История» Геродота, «Бехистунская надпись», «География» Страбона, отдельные сведения из Гомера, древнетюркские Орхоно-Енисейские письма и т.д.

К археологическим источникам относятся все вещи, сделанные руками человека и найденные в ходе раскопок.

?! Что такое археологические раскопки?



Памятник с письменами
Культегина

В Казахстане были проведены раскопки древнего города Отрар, раскопки кургана Иссык дали нам «Золотого человека», еще раньше на Алтае раскопали богатый находками «Царский курган» и т.д. Все они очень многое раскрывают о быте и культуре древних жителей нашей страны, позволяют воссоздать быт и хозяйство древних людей, наших предков.



1. Что означает слово «история»?
2. Кого назвали «отцом истории»?
3. Что изучает наука история? Почему каждому человеку необходимо знать историю своей страны и всемирную историю?



Обсудите в группах.

Знаменитый ученый средневековья Абу Насыр Аль-Фараби написал: «Не зная прошлого истории, трудно знать настоящее время, предположить будущее». А. Байтурсинов сказал: «Самое великое и симпатичное слово – история».



Согласны ли вы с мнением этих мыслителей? Почему?

Дополнительное задание.

Используя ресурсы Интернета и другой дополнительный материал, напишите эссе о профессии археолога. Тема «Археологи – это исследователи прошлого».

Памятка по написанию эссе

Определите главную мысль эссе (о чем оно?).

Набросайте аргументы «за» и/или «против» данного высказывания, используя черновик.

Для каждого аргумента подберите примеры, факты, ситуации из жизни, личного опыта и т.д.

Еще раз просмотрите подобранные иллюстрации: использовали ли вы в них свои знания по предмету (термины, факты общественной жизни и т.д.).

Сформулируйте общий вывод работы.

Критерии оценивания эссе

- Раскрытие смысла высказывания – 1 балл.
 - Представление и пояснение собственной позиции ученика – 1 балл.
 - Характер и уровень приводимых суждений и аргументов – 3 балла.
- Максимальный балл – 5.

§ 2. Казахские исследователи истории Казахстана

Известные казахские ученые – исследователи истории древнего Казахстана. Историю нашей Родины изучали многие замечательные ученые. О жизни и быте племен, проживавших в древности на территории Казахстана, мы знаем по археологическим памятникам. Археологи Х.А. Алпысбаев, А.Г. Медоев, А.М. Оразбаев – это исследователи каменного века. А.Х. Маргулан, М.К. Кадырбаев, В.Ф. Зайберт сделали вклад в исследование эпохи меди и бронзы. Эпоху железа исследовали С.С. Черников, К.А. Акишев и др. Эпоху средневековья исследовали Б.Е. Кумеков, Т.Н. Сенигова, К.М. Байпаков и другие ученые. Жизнь этих людей, их биографии – это история научного подвига. Их подвижничество, их желание открыть для людей всё богатство истории Казахстана позволяют нам заглядывать в глубины времен, найти самих себя в наших предках.

География – сцена истории. Мы с вами будем изучать историю Казахстана. Вы знаете, что наша страна занимает по территории 9-е место в мире. Современная территория Республики Казахстан объединяет представителей многих народов. Так же было и в древности. В процессе изучения древнейшей и древней истории Казахстана мы не можем ограничиться только территорией современного Казахстана. Народ и народы, которые формировались здесь приходили сюда из других регионов континента. История Казахстана – это часть общемировой истории. Поэтому авторы учебника используют много исторических, географических понятий, которые порой выходят за нынешние границы Казахстана. Это места возникновения древних культур и цивилизаций:

– *Синьцзян* – северо-западная часть современной Китайской Народной Республики. Граничит с Казахстаном по Турфанской долине и реке Тарим. Этот край, где издревле развивалась культура и цивилизация.

– *Алтай и его отроги Саяны.* Восточная часть Казахстана. В настоящее время эта территория входит в состав четырех государств (Казахстан, Россия, Китай и Монголия). Именно

на этой территории формировались современные физический облик, диалекты тюркских, монгольского и финно-угорских языков.

– *Территория вокруг рек Есиль, Тобол и Иртыш.* С древних времен люди кочевали вдоль берегов этих рек.

– *Приуралье.* Этот регион также называют Южным или Степным Приуральем. Это территории от реки Волга до реки Урал и вдоль нее.

– *Южный Урал.* Территория от р. Урал до реки Эмба (Жем).

– *Западный Казахстан,* этот регион называли «Урало-Каспийским коридором». С древней эпохи и в средневековье через него народы Азии попадали в Европу и европейские народы были связаны с Азией.

– *Средняя Азия.* Современные территории Кыргызстана, Узбекистана, Таджикистана и Туркмении. В древние времена в плодородных равнинах Средней Азии сформировались очаги культуры.

– *Современные территории Ирана и Афганистана.* Народы, проживавшие на территории Казахстана во все времена были тесно связаны с этим регионом.

– *Ближний Восток.* Занимает восточную часть Средиземноморья. В этом регионе древней цивилизации зародились основы иудаистской, христианской и исламской религий.

А.Х. Маргулан – исследователь Казахстана. Алькей Маргулан родился 28 апреля 1904 года в Восточном Казахстане (умер в 1985 г.). Его отец Хакан и мать Нуриля были просвещенными людьми своего времени. В их доме часто бывали в гостях известные в Степи акыны, сказители дастанов, представители интеллигенции.

Начальное образование будущий ученый получил в аульной школе. В 1915 г. поступил в трехклассную русскую школу.

В 1917 г. в Российской империи, колонией которой был Казахстан, произошли две революции и началась жестокая гражданская война. Но война не помешала ему в 1919 году поступить на учительские курсы. Уже в 1920 г. он завершил обучение на курсах и возвратился в родной аул, работал там учителем. На каникулах молодой учитель принял участие в научной экспедиции известного историка-краеведа А.А. Диваева. Экспедиция побывала в Жетысу и в бассейне реки Сырдарья. Ее члены занимались сбором сведений об истории казахского народа.

В 1921 году Алькей поступил в Семипалатинский педагогический техникум. В этом же техникуме в тот период учились будущий академик, геолог Каныш Сатпаев и будущий писатель и драматург Мухтар Ауэзов.

М. Ауэзов в 1928 году позвал А.Х. Маргулана с собой учиться в Ленинграде (современный г. Санкт-Петербург). В этом городе Алькей Хаканович одновременно учился в трех вузах – Институте востоковедения, Институте материальной культуры (позднее Институт археологии) и Институте искусства. Тогда успевающим студентам разрешалось учиться в нескольких вузах. Алькей Хаканович этими условиями воспользовался и получил хорошее образование.

С 1930 года работал секретарем Комитета нового алфавита при Наркомате просвещения КазССР. Одновременно становится аспирантом Государственной академии истории материальной культуры при АН СССР.

Во времена сталинских репрессий, в 1934 году, его по ложному доносу посадили в тюрьму, но ему удалось оправдаться. Он вернулся домой, потом восстановился в аспирантуре и защитил кандидатскую диссертацию. В 30–40-е гг. он работал в системе Академии наук СССР.

В 1945 году защитил докторскую диссертацию по филологии. После этого он решил заниматься археологией.

Советские археологи и историки считали, что в древнем Казахстане городов и поселений было очень мало. Они утверждали, что в древности на нашей земле жили только дикие охотники, а после них кочевники, которые ничего культурного не создали. Однако, экспедиции Алькея Маргулана в степи Сарыарки, изучение развалин древних городов Отрара, Тараза, Сайрана, Сыгнака и других позволили ему доказать, что Казахстан был одним из мест, где зарождалась одна из цивилизаций нашей планеты. Более того, академик предположил, что и на севере, и на востоке Казахстана должны быть остатки древних городов и поселений. Впоследствии результаты проведенных исследований подтвердили его слова.

С 1946-го по 1974 годы А.Х. Маргулан был организатором и руководителем Центрально-Казахстанской археологической экспедиции. Она открыла крупнейший очаг цивилизации эпохи поздней бронзы – бегазы-дандыбаевскую культуру, изучила много погребений андроновской культуры и т.д. В 1958 г.

за выдающиеся достижения в науке ему присвоили звание академика. Всю свою жизнь он посвятил изучению истории Казахстана, является основоположником национальной археологической школы. В Казахстане создан Институт археологии им. А.Х. Маргулана. Академик А.Х. Маргулан оставил будущим поколениям богатое 14-томное научное наследие.



1. Назовите известных казахстанских ученых – исследователей истории древнего Казахстана.
2. Почему жизнь этих людей, их биография – это история научного подвига?
3. Дайте характеристику исторических географических понятий:

Понятие	Территория	Примечания

4. Заполните таблицу.

Хронологическая эпоха	Кто исследовал
Каменный век	
Эпоха меди и бронзы	
Эпоха железа	
Эпоха средневековья	



Обсудите в группах.

Какие личностные и человеческие качества позволили А.Х. Маргулану стать выдающимся ученым мирового масштаба? В чем заключается научный подвиг этого ученого?



Дополнительное задание.

Подготовьте устное сообщение по теме «Выдающиеся казахстанские историки».

§§ 3–4. Возникновение человека

Древнейшие люди. По внешнему облику люди находятся ближе всего к приматам, т.е. высшим видам обезьян. Все это позволяет считать, что много тысяч лет назад человек произошел от одного из видов обезьян в тропическом поясе планеты.



Справка. В Восточной Африке английские антропологи Р. Дарт и Л. Льюис нашли первые окаменевшие останки древнейших людей, датируемые 3 млн лет. Археологические находки 1994 и 2009 гг. в Африке увеличили время появления самого древнего вида человека до 4,4 млн лет.

Основными этапами эволюции человека принято считать:

1) *Человек умелый (Homo habilis)* – древнейшие люди, к которым относится множество видов *австралопитеков*. Ученые установили, что именно они начали изготавливать каменные орудия.

2) *Человек прямоходящий (Homo erectus)* – древние люди, к которым относятся *синантропы*, *питекантропы*, различные виды *неандертальцев* и т.д.

3) *Современный человек*, именуемый также *Человеком разумным (Homo sapiens)*. Ранний его вид – *кроманьонец*.

У истоков антропогенеза (от английских слов *антропос* – человек и *генезис* – происхождение) находились *австралопитеки* (южный обезьяночеловек). От высших обезьян их отличало:

- а) прямохождение;
- б) умение изготавливать орудия;
- в) большой палец руки располагался под углом 90 градусов по отношению ко всем остальным;
- г) объем мозга.

?? Какой из указанных признаков, на ваш взгляд, является основным?

Долгое время считалось, что это основные признаки, отличающие людей от обезьян. Но на данный момент установлено, что приматы могут изготавливать и пользоваться орудиями. Ученые обнаружили кости высших обезьян, которые жили миллионы лет назад и ходили, как люди, на задних конечностях. Поэтому остался внешний признак, отделяющий человека древнейшего вида от приматов, – это объем мозга. Если мозг самой развитой взрослой обезьяны не превышает 400 см³, то мозг самого примитивного взрослого *австралопитека* 650 см³.

Архонтропы, *палеантропы* относятся к наиболее близким предкам человека. К классу *Человек прямоходящий* относятся и *питекантропы*. По исследованным костным останкам мы знаем, что *питекантропы* имели мозг до 900 см³, скошенный





Питекантроп

лоб, массивные надбровные дуги и прямохождение. Отсутствие у них подбородочного выступа свидетельствует и об отсутствии речи. Объем мозга синантропа превышал 1000 см^3 .

Принято считать, что древнейшие люди постепенно и медленно осваивали планету. Они в течение многих тысяч лет продвигались по теплому поясу Земли. После того как тропическая зона была освоена, они начали проникать и в другие места планеты. Однако, начиная с 70-х годов XX века, у этой теории появились противники. Судя по археологическим исследованиям, около 3 млн лет назад на берегах реки Лена в Якутии уже существовали палеолитические стоянки. Они

также найдены на территории Казахстана.

Человек разумный. Развитие от низших видов человека к высшим, т.е. эволюция, имеет место в происхождении и становлении человека.

По пути очеловечивания шли многие виды человекообразных обезьян. Одновременно с видом человека разумного в это время жили *неандертальцы*. Они возникли раньше, и долгое время считались непосредственными предками современного человека. Но как показали генетические исследования, неандерталец в родственном плане находится достаточно далеко от человека разумного.



Архантроп



Палеантроп



Кроманьонец

Неандертальцы жили в шалашах, пользовались кремневыми орудиями. У них были выступающие надбровные дуги, низкие лбы, мощные челюсти и бочкообразные торсы. Они умели добывать и использовать огонь, охотиться на диких животных и птиц, собирали растения и плоды. Неандертальцы изготавливали примитивные орудия, имели религиозные представления и похоронные ритуалы.



Неандерталец

Примерно 40 тысяч лет назад начался новый этап развития человечества. В процессе длительного развития сотен поколений людей в эпоху верхнего палеолита произошло превращение *человека умелого* в *человека разумного*.

Около 40–35 тысяч лет назад появился *человек разумный*, т.е. человек нашего времени. Впервые останки человека разумного были обнаружены в пещере Кро-Маньон во Франции. Поэтому его ученые назвали *кроманьонцем*. Человек разумный научился преодолевать трудности природы. Люди старались жить в гармонии с природой, сохранять с ней единение. Главным отличием человека разумного от других видов людей оказалась его способность победить и подчинить природу.

?? Подумайте, почему из всех видов людей выжил только человек разумный.

- ??**
1. На какие этапы делят историю возникновения человечества?
 2. Каково главное отличие человека разумного от других видов людей?
 3. Заполните таблицу «Этапы развития человека».

Вид человека	Антропологическая характеристика	Занятия
Человек умелый		
Человек прямоходящий		
Человек разумный		

≡ Обсудите в парах.

Ваше мнение о возникновении человека.

**Дополнительное задание.**

Напишите эссе на тему «Мое мнение о происхождении человека».

Критерии оценивания эссе

- Раскрытие содержания проблемы – 1 балл.
- Представление и пояснение собственной позиции ученика – 1 балл.
- Характер и уровень приводимых суждений и аргументов – 3 балла.
- Максимальный балл – 5.

§§ 5–6. Палеолит – древнекаменный век

Характеристика эпохи. Палеолит начинается с момента возникновения человека. Палеолит делится на 3 периода: *ранний*, *средний* и *поздний*. Эпоха палеолита охватывает период с 2,6 млн – 12 тыс. лет назад. *Ранний палеолит* (2,6 млн – 140 тыс. лет назад); *средний палеолит* (140 тыс. – 40 тыс. лет назад); *поздний палеолит* или *мустье* (40 тыс. – 12 тыс. лет назад).

Орудия в палеолите изготавливались из различных видов камня. Так, кремьен и известняковые сланцы использовались в качестве режущих инструментов. Из них изготовляли каменные ножи и боевое оружие, а из базальта и песчаника делали рабочие инструменты, например, жернова для ручных мельниц.

Климат с момента формирования нашей планеты характеризуется длительными этапами охлаждения и нагревания. Древ-



Первобытный человек

нейший человек появился и распространился в один из теплых периодов истории планеты. Различные виды *питекантропов* и *австралопитеки* обитали на одних и тех же территориях, добывали пропитание преимущественно загонной охотой.

Первобытные люди жили в пещерах и пользовались каменными орудиями. Однако также обнаружены остатки сотен стоянок этой эпохи, которые нахо-

дятся в степи, в лесах, то есть далеко от гор. Люди пользовались переносными жилищами, похожими на большие разборные шалаши-шатры.

Настоящим испытанием для людей стал следующий период каменного века. В среднем и позднем палеолите началось охлаждение планеты. Этот период в геологической науке называют *оледенением*. Это случилось 250 тысяч лет назад. Датские ученые установили, что ледник отступал три раза на короткое время (1–2-е тысячелетия), но снова возвращался. Окончательно отошел к нынешним границам в Арктике примерно 14–13 тыс. лет до н.э.

? Как вы думаете, к каким изменениям в жизни людей привело оледенение?

Ледник толстой многометровой корой покрыл большую часть Северного полушария примерно до Северного Китая, Южного Казахстана, Средней Азии, Кавказа, Малой Азии. Исчезла привычная среда обитания, и люди ушли с покрытых льдом и снегом территорий.

Первобытным людям пришлось приспособливаться к холодному климату приграничных к оледенению территорий. Лучше всего это удалось сделать *синантропам* и *неандертальцам*. В периоды, когда оледенение временно отступало, люди осваивали освободившиеся территории. Когда оледенение снова наступало, они уходили к границам тогдашней северной степи – тундры.

Первобытные племена охотились на мамонтов, шерстистых носорогов, северных оленей, диких быков, лошадей. Природа была богатой, а численность людей невелика. Охота на крупных животных была опасной. Но зато надолго обеспечивала людей мясом и шкурами.



Животные эпохи оледенения



Мамонт.
Эпоха оледенения

В сознании многих поколений школьников образ человека позднего палеолита связывается с рисунками, на которых первые люди изображались со шкурой убитого зверя вместо одежды, перекинутой через плечо, с большой дубинкой в руке, со свирепым взглядом. В условиях длительной зимы и непродолжительного лета неандертальцы и синантропы в такой одежде вымерли бы от переохлаждения. Имеющиеся научные материалы свидетельствуют, что эти люди имели вполне добротную одежду, напоминающую по своему покрою одежду нынешних обитателей Севера. Также люди жили не в пещерах, а в переносных каркасных жилищах типа чумов, были искусными художниками и имели места для культовых обрядов. Не все культовые святилища каменного века дошли до нас. Сохранились только те, которые были устроены в пещерах. Такие как, например, Капова пещера на Южном Урале, а также пещеры Испании и Франции с великолепными наскальными рисунками.



Жизнь первых
людей

Древнейший человек в Казахстане. Стоянка древнейшего человека, обнаруженная археологами, позволяет предположить, что первобытные люди проникли на территорию Казахстана и освоили ее около 1 млн лет назад.

?! Какие природные факторы способствовали освоению территории Казахстана в этот период?

Мы теперь знаем, что в доледниковый период климат на нынешней территории Казахстана был теплым. Отсутствие гор по поясу Средней Азии и Среднего Востока позволяло теплым ветрам, возникающим в Индийском океане, круглогодично обеспечивать теплую погоду на большей части территории нынешнего Казахстана.

В этот период древнейшие люди освоили огромные пространства нашей планеты. Они были охотниками и им требовались значительные по площади охотничьи территории.

На данный момент стоянки и мастерские в районе гор Каратау и на земле Устюрта являются хорошо изученными казахстанскими археологами. Каменные орудия из каратауских стоянок Тенирказган, Бориказган, им. Ш. Уалиханова, устюртской стоянки Шакпаката датируются временем 1 млн лет.

На местах стоянок были найдены *чоппинги* – орудия из речной гальки, в виде рубила (первобытные топоры); *унифасы* и *бифасы* – примитивные каменные орудия, обработанные с одной или двух сторон; *нуклеусы* – кремневые ядра, которые остаются после отщепления частей с режущими краями. Их применяли в качестве скребков, ими соскребали кору с дерева или завершали обработку шкуры.

В Казахстане не найдены костные останки древнейших людей. Но следов их пребывания достаточно много.



Виды каменных орудий труда



?? *Выскажите предположение: к каким последствиям привели эти изменения?*

На территории Казахстана в эпоху палеолита господствовали североатлантические ветра. Они еще в доледниковый период образовали привычный для нас степной, полупустынный и пустынный ландшафт современного Казахстана, со сменой теплого и холодного времен года. Первобытные люди этого периода смогли приспособиться к изменениям климата. Археологические стоянки того времени донесли до нас множество костей диких парнокопытных животных (предков лошадей, антилоп, муфлонов и других), а также много каменных орудий.

После завершения ледникового периода наша территория стала осваиваться человеком разумным.

Научное мнение. Исследователи считают, что первые люди, появившиеся в Африке, были ближе не к негроидам, а к монголоидам. Монголоидная раса имеет ряд архаичных черт, в частности, в строении зубов, которые характерны для неандертальцев и *Homo erectus* (Человека прямоходящего). Люди-монголоиды обладают высокой приспособляемостью к условиям обитания: от арктической тундры до экваториальных влажных лесов. А у детей негроидной расы в северных широтах при недостатке витамина D быстро возникают заболевания костей (рахит). Они приспособлены только к теплым условиям. Ученые считают, что если бы первые люди выглядели подобно современным африканцам, они не смогли бы успешно освоить нашу планету.

?? *Выразите свое отношение к данному мнению. Насколько оно обосновано?*

- ?**
1. На какие два основных периода можно разделить палеолит?
 2. К какому времени относится начало ледникового периода?
 3. Заполните таблицу «Палеолитические стоянки на территории Казахстана».

Название стоянки	Территория	Найденные орудия труда

4. Назовите и дайте характеристику первым орудиям труда с казатауских стоянок.
5. Какие изменения в геологической истории Земли произошли в эпоху палеолита?
6. На основе содержания учебника заполните таблицу «Возникновение человека».

Вопросы для сравнения	Устоявшаяся точка зрения	Результаты современных исследований
Время появления первого человека		
Освоение планеты		
Этапы происхождения и становления человека		
Причины развития мозга и появления человека		
Одежда		
Жилища		
Физический тип первого человека		



Обсудите в парах.

Почему из видов первобытных людей лучше всего приспособиться к холодному климату удалось неандертальцам? Почему при изменении климата они исчезли?



Дополнительное задание.

Используя дополнительные ресурсы, в том числе Интернет, подготовьте устное сообщение по теме «Казахстан в эпоху палеолита».

§ 7. Формирование человеческого общества

Человеческое стадо. Животные объединяются в стаю или в стадо для совместного выживания. Травоядные копытные животные практически всегда объединены в стадо. Хищники, например, волки, зимой объединяются в стаи для охоты на крупных животных, так как мелкая живность в этот период залегает в спячку. Такие стаи весной распадаются.

Ранние виды *архантропов* не имели острых когтей и массивных клыков, поэтому за ними охотились другие хищные животные.

?! Предположите, что помогло выжить архантропам в таких сложных условиях.

Эти причины заставляли людей сбиваться в небольшие группы. Они вместе защищались от хищников, вместе охотились на других животных, потому что были всеядными. Помимо плодов с кустарников и деревьев, употребляли и мясную пищу.

Первобытные люди научились пользоваться камнями и палками для добывания пищи. Они усовершенствовали это умение.

Использование огня первыми людьми стало началом отделения обезьяноподобного человека от животного мира. Первой задачей человеческого стада было уберечь беззащитное потомство и обеспечить его питанием. Группа состояла из 20–30 особей. Они защищали свое потомство не только от хищных зверей, но и от других групп древнейших людей.

После того как дети вырастали, происходило перераспределение обязанностей. Взрослые сильные первобытные люди могли создать свою группу. Средняя продолжительность жизни не превышала 20–22 лет. Человеческие общины были немногочисленными. Они охотились на отдельных особей парнокопытных травоядных животных. Тем самым в охоте древнейшие люди мало чем отличались от других видов хищных стайных животных.

Первобытная община. В период существования питекантропов люди сформировали большую *первобытную общину*. Она является прообразом человеческого общества. В отличие от прежнего периода, численность членов общины доходила до 3–4 тысяч человек. Община состояла из вождей, жрецов, охотников и других членов. С этого периода начинается *эпоха первобытных общин*.

У первобытных людей не было своей собственности и общественные интересы преобладали над интересами отдельного человека или семьи. В первобытной общине люди обладали только личным имуществом, т.е. предметами, которые они сами изготовили: одеждой, оружием для охоты, шалашом. Продукты, добываемые охотой, рыбалкой и собирательством, распределялись поровну между всеми членами общины.

Рождение только биологического вида еще не означало появления именно Человека.



Охота
кроманьонцев
на пещерного
медведя



?! Как вы думаете, почему?

Люди могут быть людьми только вместе, в коллективе, в общине. Без людей они не могут научиться говорить, пользоваться орудиями труда и оружием.

Появление правил – законов в виде запрета означало зарождение социальных отношений и появление общества.

В общине постепенно появилась половозрастная специализация. Взрослые мужчины охотились. Женщины строили чумы, шалаши, занимались собирательством, изготавливали предметы быта, готовили еду для всей общины. Дети помогали взрослым, с определенного возраста их начинали готовить к взрослой жизни.

Вокруг первобытных стоянок располагались уголья общины.

Племена и роды каменного века. Со временем большая первобытная община распадалась. Часть ее членов уходила из основного поселения и образовывала новые. Новые общины поддерживали хозяйственные и родственные отношения друг с другом. Этот процесс усилился в эпоху *мезолита* – среднекаменного века. Климат стал теплее, таяние многолетних пластов снега и льда привело к тому, что много людей в эту эпоху жило на островах. Загонная охота стала невозможной, так как крупные животные ушли на север. Эти обстоятельства способствовали распаду большой палеолитической общины на множество более мелких подразделений – *родов*. Они образовывали свои поселения и хозяйства.

Если в палеолитической общине его члены женились на близких родственниках, то с разделением на роды браки начали происходить между соседними родами, что привело к уменьшению





Первобытная община

количества врожденных заболеваний у детей и увеличению численности людей.

Вначале два разных рода могли связывать только брачные отношения, но со временем жизнь порождала и постоянное хозяйственное взаимодействие, обмен культурными ценностями, языковое взаимопроникновение и т.д. Таким образом, в эпоху *мезолита* постепенно складываются союзы родов – *племена*.

В период *неолита* – в новокаменном веке в отдельных районах планеты появляются очаги новых видов хозяйства: земледелия, пастушества и изготовления отдельных вещей из металлов. В эпоху *неолита* и *энеолита* с укреплением *производящего хозяйства* родство по матери заменялось отцовским. Была создана большая *патриархальная семья*.

Племя создавалось на основе договора между вождями родов. В племя входила группа людей, которые ощущали между собой родовую близость.

Племена – это прежде всего политические союзы. Их возглавляли вожди. Если они были удачливы, потомки, после их смерти, могли рассчитывать стать новыми вождями. Кроме этого, часто использовалось обожествление личности вождя, вера в его происхождение от какого-либо божества. Так, например, предки тюркских народов считали, что их прародителем является во-



Родовая община

площине бога *Неба (Тенгри)* в образе волка. Правитель народа хунну так и называл себя *сыном Неба*. Зачастую у племени существовала легенда собственного появления. Нередко существовали и легенды про то, как племя, вемое божеством, попало на свою землю.



1. Сравните человеческое стадо и первобытную общину. Что между ними было общего? Чем они отличались?
2. Какой была продолжительность жизни человека в каменном веке? Чем это можно объяснить?
3. Какие изменения произошли в обществе в разные периоды каменного века? Заполните таблицу.

Период каменного века	Изменения в обществе
Палеолит	
Мезолит	
Неолит	



Обсудите в парах.

Почему большую первобытную общину считают прообразом человеческого общества? Приведите аргументы.



Дополнительное задание.

Напишите рассказ на тему «Жизнь первобытной общины».



§ 8. Занятия первых людей в палеолите

Занятия первых людей. Занятия древнейших людей были *присваивающими*, т.е. они забирали у природы готовые плоды природы, не вкладывая труда для их производства. Охотясь, они добывали диких птиц и животных, преимущественно травоядных. Вылавливали рыбу из природных водоемов, *собираательством* добывали съедобные растения. Такие условия для хозяйственной деятельности требовали, чтобы человеческие коллективы находились как можно дальше друг от друга. Общины, по сути, были изолированными.

Первобытная охота. Древнейший человек был частью природы, поэтому основным видом добывания пропитания была *охота*.

?? *Как вы думаете, почему?*

Охота в отличие от собирательства была *всесезонной* и давала человеку наибольшее количество еды. Охотились в основном на антилоп, оленей, а также птиц и рептилий.

Первоначально охотились по примеру стайных хищников. Группа охотников атаковала травоядных животных по касательной линии. Для этого они старались как можно ближе незаметно подобраться к стаду животных и неожиданно бросались на них. Люди были вооружены копьями, камнями, палками. Главной задачей охотников являлось отсечь от основного стада как можно больше животных.

Переход от человеческого стада к большой первобытной общине потребовал организованных способов охоты. Ежедневно в поселении общины питекантропов сотни женщин и детей ждали возвращения с охоты своих мужчин, поскольку все они зависели от удачи охотников. Для того чтобы разом прокормить большое количество сообщинников, начали использовать *облавную охоту*.

В открытых местах применялся самый древний вид охоты – поджог степной травы и части леса. По мере того как местность выгорала, люди шли по выжженной земле, подбирая останки животных, птиц, крупных насекомых, настигнутых и погибших в огне. Их чистили и употребляли в пищу.



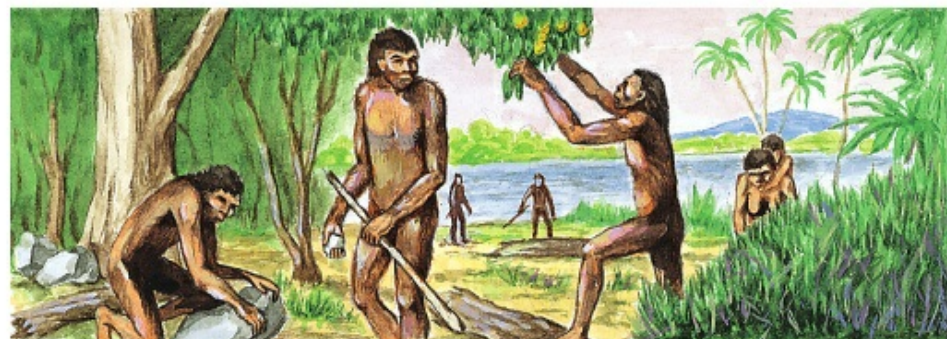
Первые занятия древнейших людей:
добывание съедобных корней растений; разделка туши животного

?? Как такой способ охоты влиял на состояние окружающей среды?

Поджоги впоследствии применяли все реже, так как со временем растительный покров не успевал восстанавливаться, живность с этих мест уходила. Земля превращалась в пустыню, а природные водоемы высыхали. Древнейшие люди впервые осознали, что в мире существует равновесие между природой и человеком.

Главным объектом облавной охоты в среднем палеолите становятся крупные животные или стадные травоядные животные. Для того чтобы прокормить несколько тысяч человек, ежедневно требовалось очень много пищи. Все население первобытной общины целыми днями занималось только заготовкой продуктов питания или изготовлением орудий для их добычи. Существенным дополнением к облавной охоте были рыболовство, собирательство съедобных растений.

Способы охоты. В доледниковый период на территории Казахстана основными объектами облавной охоты были парнокопыт-



Жизнь первобытных людей. Собирательство



Облавная охота

ные животные. В ледниковый период охота велась на огромных животных: мамонтов, шерстистых носорогов, первобытных быков и других.

На равнинных местностях для облавной охоты устраивались ямы-западни. Для этих целей на маршруте сезонных передвижений животных использовались природные овраги. Они сверху маскировались под травяную растительность или песчаную поверхность. Животные проваливались в ямы. Этот способ в отличие от первого позволял на более длительный период обеспечить пищей достаточно большое человеческое сообщество.

Мясо, предназначенное для хранения, высушивали на солнце, солили, вялили.

В ледниковый период первобытные общины, обитавшие на границе арктической зоны в тундре, быстро перемещались с места на место и располагались на путях сезонных миграций мамонтов, шерстистых носорогов, северных оленей.

С помощью факелов охотники отделяли от стада мамонтов отдельное животное, загоняли в западню и далее усилиями всех охотников забивали насмерть. Туша мамонта была огромной ценностью. Мяса этого животного надолго хватало всей общине, обеспечивая отдых от охоты. Шкура и ребра использовались для изготовления переносных каркасных жилищ – чумов. Жир применялся для освещения и в качестве топлива для обогрева жилища.



1. Назовите самый древний вид охоты.
2. Почему основным видом добывания пропитания в палеолите была охота?

3. Назовите основные занятия древних людей. Впишите виды занятий людей в схему.



Обсудите в парах.

По итогам обсуждения заполните таблицу «Охота в период палеолита».

Вид охоты	Описание способа	Преимущества	Недостатки



Дополнительное задание.

Используя дополнительный материал, подготовьте устное сообщение по теме «Занятия в эпоху палеолита».

§ 9. Мезолит – среднекаменный век (12–5-е тысячелетия до н.э.)

Климатические изменения. В позднем палеолите и в начале мезолита климатические изменения привели к таянию ледников. Земля Казахстана превратилась в зону рек, озер, болот и островов с хвойной растительностью. В эпоху мезолита человек современного облика окончательно победил неандертальцев. Он стал главным биологическим видом людей. Ледники сдвигались на север, вместе с ними уходили мамонты и шерстистые носороги, а также те люди, которые охотились на этих животных. Они привычны были к холоду и суровой жизни. На Крайний Север люди пришли в эпоху мезолита. Они относились к палеоазиатскому, монголоидному физическому типу.

Этот период, по сравнению с другими периодами каменного века, характеризуется частыми перемещениями людей. В мезолите люди редко строили постоянные жилища, уходя на большие расстояния. На их стоянках не успевали формироваться значительные культурные слои. Археологические исследования мало выявили стоянок этой эпохи.

Занятия людей эпохи мезолита. Еще одной особенностью мезолита являлось увеличение численности отдельных нестатных

* По мнению ряда исследователей, период мезолита охватывает 10–7 тысячелетия до н.э.

видов животных: зайцев, сусликов, лосей и т.д. Охота на этих животных была преимущественно индивидуальной и требовала применения нового вида оружия – *лука со стрелами*.

?? *Подумайте, почему такое оружие, как лук и стрелы, было изобретено именно в период мезолита.*

В связи с увеличением численности населения и нехваткой охотничьих угодий часть древних людей в эпоху мезолита начала заселять северные районы. К ним относились бассейны рек Есиль, Тобол, Торгай, Жайык (Урал). Главным способом добычи пропитания стало рыболовство, так как из-за отступающего ледника поднялся уровень рек и озер. Большинство людей стало жить на покрытых хвойным лесом островах. Это привело к изобретению лодки, плота, сетей и костяных гарпунов.

Рыболовство, как и загонная охота, позволяло разом добывать достаточное количество питания. Люди охотились на прибрежных птиц, собирали их яйца. Кроме того, охотились на мышевых животных: тигров, кабанов, бобров и т.д.

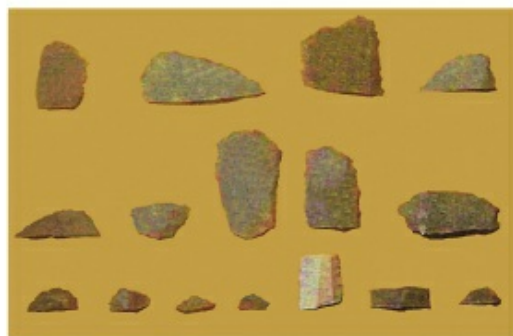
?? *Объясните, почему в эпоху мезолита именно рыболовство становится главным занятием.*

Стоянки располагались по берегам рек и озер. В долине р. Есиль найдены остатки легких прямоугольных построек площадью 40–60 м² с неглубоко вкопанными каркасными столбами. Строили также шалашеобразные жилища, на местах которых остались лишь небольшие углубления.

В мезолите произошло также принципиальное изменение в технике изготовления орудий труда.



Рыбная ловля



Орудия труда эпохи мезолита



Виды микролитов

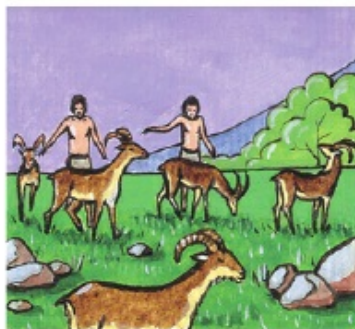
В эпоху позднего мезолита человек научился делать *микролиты* – мелкие каменные орудия, тонкие пластины длиной 1–2 сантиметра. Они служили наконечниками стрел и вкладными лезвиями в костяных, деревянных или роговых орудиях.

Люди стали применять вкладышевую технику, которая заключалась в том, что основа предмета изготавливалась из кости или дерева. На ней делались продольные прорезы-пазы, в которые вставлялись и закреплялись лезвия из каменных ножевидных пластин.

С помощью дополнительной обработки заготовок и различных способов их крепления на основе или рукоятке, в массовом порядке изготавливались наконечники стрел, дротиков, копий, скребки и скребла для обработки и прорезания шкур, кожи, различные проколки, скребла и острия, резцы для обработки шкур, кости и дерева, скобели для обработки стрел и т.д.

Общественная организация мезолитических племен. Каждая из общин вела свое собственное хозяйство, но сохраняла память об общем единстве. Дробление большой общины дало толчок к увеличению численности людей, улучшило условия для выживания, мыслительного и биологического развития человека.

В конце мезолита начался *процесс одомашнивания диких животных* и окультуривания некоторых растений. В отдельных регионах планеты были приручены овца, коза, корова, свинья, лошадь, собака. Люди научились выращивать вдоль рек пшеницу и рис.



Приручение скота

Справка. Очаги земледелия появились на территории Месопотамии и Малой Азии еще в 10-м тысячелетии до н.э. Именно в этих местах произрастали растения, которые являлись предками пшеницы и других злаковых культур.

1. Определите хронологические рамки эпохи мезолита.
2. Археологические исследования выявили мало стоянок эпохи мезолита. Почему?
3. Почему главным занятием в эпоху мезолита становится рыболовство?
4. Какие изменения в технике обработки камня происходят в период мезолита?
5. Заполните таблицу «Особенности эпохи мезолита».

Природные условия	
Биологический вид человека	
Стоянки, жилища	
Техника обработки камня	
Орудия труда	
Тип общины	
Занятия	
Достижения	

Обсудите в группах.

Какие изменения произошли в жизни людей в эпоху мезолита?

Дополнительное задание.

Подготовьте сообщение по теме «История одомашнивания различных видов животных».

§ 10. Неолит – новокаменный век (5–3-е тысячелетия до н.э.)

Характеристика эпохи. В эпоху неолита на территории Казахстана продолжалось постепенное потепление климата. Леса сменялись степями, полупустынями и пустынями. Островки мезолитической природы в виде хвойных лесов, рек, озер и болот

* По мнению ряда ученых, период неолита охватывает 6–4 тысячелетия до н.э.

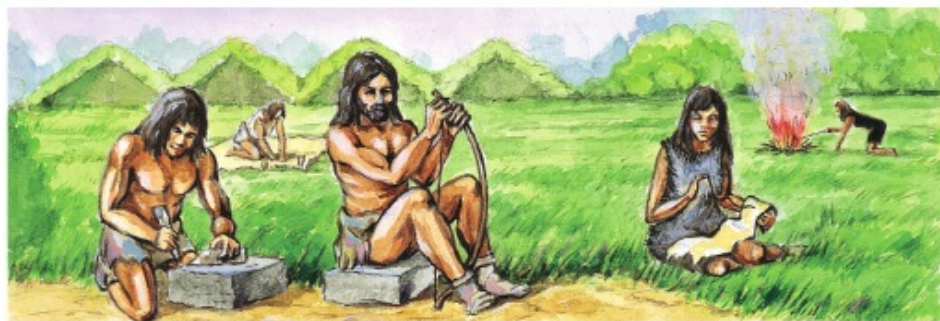
сохранились лишь во впадине Древнеаральского моря, а также в районах Кокшетау, Приесилья, Алаколя.

На территории нашей страны в этот период жили немногочисленные племена палеоазиатов. Сформировавшись в эпоху мезолита, представители этих племен были монголоидами по физическому типу. Они занимались рыболовством, охотой на водоплавающих птиц и животных, обитавших возле водоемов, собирательством съедобных трав и кореньев, а также яиц птиц.

Начиная с эпохи неолита материальная культура племен всей планеты разделяется не только по общему периоду, но еще и по территориальному признаку. В формах орудий труда, бытовых вещей появляются местные, присущие только этому региону различия. Неолитические племена приспосабливались к природно-климатическим особенностям отдельной области.

Археологические культуры неолита. На территории Казахстана хорошо изученными являются три неолитические археологические культуры. Это *кельтиминарская*, *атбасарская* и *джебельская*. Они сформировались в местах, где прослеживаются следы прежней мезолитической культуры, являясь ее продолжением.

Кельтиминарские стоянки хорошо изучены на территории Приаралья. Сохранилась ранняя стоянка кельтиминарцев в низовьях р. Амударьи. Стоянки кельтиминарцев свидетельствуют, что они в ранний период жили в больших прямоугольных жилищах с очагами внутри. Найденные кости, фрагменты керамики, микролиты позволяют считать, что их основным занятием было рыболовство. Также они занимались собирательством, охотились на водоплавающих птиц и животных. Со временем Древнеаральская впадина заполнилась водами Аральского моря. Кельтиминарцы начали постепенно перемещаться на северо-запад, на тер-



Древнее стойбище

риторию современного Западного Казахстана. Они продолжали заниматься речным и озерным рыболовством, но доля охоты постепенно увеличивалась. На территории Западно-Казахстанской области обнаружены 2 памятника, относящиеся к поздним этапам кельтиминарской культуры. Это неолитические поселения *Солянка* в Акжайыкском районе и *Бауыржан-аяк* в Таскалинском районе. Это были небольшие поселения возле степных рек. Здесь было найдено большое количество предметов и инвентаря, имеющих отношение к рыболовству.

Археологические раскопки на территории Северного Казахстана выявили атбасарскую археологическую культуру, вероятно, относящуюся к периоду поздних палеоазиатов. Стоянки атбасарской культуры обнаружены и изучены в Приесилье.

Джебельская археологическая культура найдена на Устюрте. Джебельцы одомашнили овец и коз. Они жили в сезонных жилищах типа шалашей, также стоянки обнаружены в пещерах, таких как *Джебель* или *Дам-Дам-Чашма II*. Хозяйство джебельцев было тесно связано с древнейшей земледельческой культурой Джейтун, которая находилась в этот период на восточном побережье Каспийского моря, там, где сейчас находится Туркменистан.

Эти археологические культуры являются последними перед массовым заселением Центральной Азии индоиранских племен.

Неолитическая революция. Неолит характеризуется таким явлением, как «*неолитическая революция*». В ряде территорий планеты люди освоили плавку цветных металлов: золота, серебра, меди, олова. Позже они научились выплавлять бронзу. Занятия земледелием и отгонным скотоводством преобладали над охотой. Значительным достижением эпохи неолита является начало освоения производства глиняной посуды. Поэтому неолит также называют «*эпохой глиняных горшков*». *Присваивающее хозяйство* постепенно уступало место *хозяйству производящему*.

?? В чем различие между присваивающим и производящим хозяйствами?



Глиняный
неолитический сосуд

Быстрее всего этот процесс получил развитие у древнейших народов: у ариев в Европе, у дравидов в Индостане, у объединения алтае-маньчжурских племен на Дальнем Востоке.

Справка. Таким образом, неолитической революцией называют процесс возникновения в этот период производящего хозяйства: скотоводства, земледелия, позже – различных видов ремесел и промыслов.

?? Подумайте, почему возникновение производящего хозяйства называют «неолитической революцией».

Земля Казахстана стала местом зарождения скотоводства и отчасти земледелия. В атбасарской культуре Центрального Казахстана археологи обнаружили следы приручения и одомашнивания животных, в частности, лошадей. Выяснилось, что люди этой культуры употребляли в пищу кумыс. Ученые называют процесс приручения *доместикацией* (одомашниванием) мелкого рогатого скота, в частности коз, которое произошло в джебельской археологической культуре Устюрта. В эпоху неолита разрозненные очаги нового хозяйства превратились в комплексные оседлые земледельческо-скотоводческие хозяйства в речных и озерных долинах.

1. Назовите хронологические рамки эпохи неолита.
2. Дайте определение понятию «неолитическая революция».
3. Как изменилась жизнь человека в эпоху неолита?
4. Охарактеризуйте основные культуры эпохи неолита на территории Казахстана. Отметьте их на карте.
5. Эпоху неолита часто называют «эпохой глиняных горшков». Почему?
6. Заполните таблицу «Особенности эпохи неолита».

Вопросы	Неолит
Биологический вид человека	
Физический тип человека	
Археологическая культура	
Тип хозяйства	
Занятия	
Достижения	

≡ Обсудите в парах.

Какое хозяйство лучше: присваивающее или производящее? Почему? К чему привело развитие производящего хозяйства?

📄 Дополнительное задание.

Подготовьте доклад на тему «Неолитическая революция в Казахстане: причины, сущность и последствия».

§ 11. Изменения в жизни людей в эпоху неолита

Очаги возникновения народов. В начальный период неолита произошло формирование древнейших народов. Они представляли собой объединения племен с едиными праязыком (приставка *пра* означает *изначальный, древний*) и культурой. Сейчас установлено, что образование древнейших народов происходило в основном на Евразийском континенте.

На юге полуострова Индостан и на острове Цейлон образовалась древнейшая цивилизация *дравидов*. Они занимались земледелием, имели поселения, позднее построили первые города. Эта цивилизация никакой роли в истории нашей страны не сыграла. Самой северной культурой дравидов в Центральной Азии были уже упоминаемые нами джейтунцы.

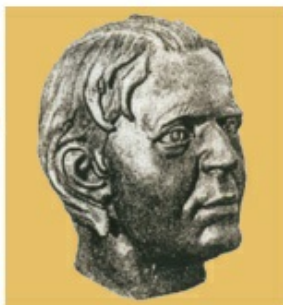
Справка. Название джейтунцы – это не самоназвание народа. Так этот народ называли археологи, которые в XX в. вели раскопки поселения этого народа возле современного туркменского поселка Джейтун. Джейтунцы выращивали пшеницу, орошали поля каналами. Они имели саманные дома, изготавливали керамическую посуду и т.д. Ученые считают, что они принадлежали к дравидским племенам.

В Центральной Европе и на юге Скандинавского полуострова образовалась працивилизация *индоевропейцев*. Они называли себя *ариями*.

На Дальнем Востоке, на северо-востоке современного Китая образовалась працивилизация *алтае-маньчжурских народов*.

Из них вышли предки азиатских народов: турок, казахов, китайцев, тунгусов, корейцев и т.д.

Хозяйство древнейших народов. У этих народов раньше, чем у других племен, получили развитие занятия земледелием, ранними формами скотоводства, т.е. явление, известное уже нам как *неолитическая революция*. Почти одновременно они одними из первых приручили животных: овец,



Палеоевропеоид



коз, лошадей и собак. Позднее у древнейших народов возникло скотоводство. Кроме того, они научились выращивать рожь, пшеницу и просо, а на Дальнем Востоке – рис. В конце неолита древние предки азиатских народов первыми освоили плавку и изготовление металлических орудий и украшений из меди, олова, золота и серебра.

Богатые белками и углеводами зерна окультуренных растений освободили человека от необходимости постоянного поиска пропитания для своей общины на обширных пространствах. Зерна легко хранились, успевали вырасти за летнее время, а запасов хватало на целый год.

Однако только племена ариев, дравидов, алтае-маньчжур соединили эти достижения в своих общинах в комплексное оседлое земледельческо-скотоводческое хозяйство.

?? *Чем, на ваш взгляд, можно объяснить, что именно объединениям племен ариев, дравидов, алтае-маньчжур удалось соединить все упомянутые выше достижения и создать комплексное оседлое земледельческо-скотоводческое хозяйство?*

В каждой общине появились ремесленники. Общинники в летний период стали уходить ближе к местам добычи медных и прочих руд, сезонно пасти скот, строить оросительные каналы для своих полей. Улучшение условий жизни резко повлияло на рост численности людей этих племен. Увеличение населения стало причиной его переселения на новые земли.

Освоение новых территорий. До эпохи неолита огромные пространства Евразийского континента были малонаселенными. Охота, собирательство и рыболовство не способствовали быстрому росту населения. В первобытных племенах часто голодали. Мужчины нередко погибали на охоте, а женщины умирали от тяжелого существования.

?? *Каким образом возникновение производящего хозяйства изменило жизнь людей?*

В 5-м тысячелетии до н.э. племена индоевропейцев настолько увеличились в численности, что начали передвигаться на восток. Эти племена составили древнейший народ – *индоиранцы*. Одна группа племен обогнула Черное и Каспийское моря с севера, другая – с юга.

Впоследствии южная группа индоиранских племен заселила все пространство от Малой Азии до Северной Индии. Северная



группа освоила степное пространство от современной Румынии до гор Алтая и реки Тарим. Таким образом, в период с 4-го по 2-е тысячелетие до н.э. индоиранские племена постепенно заселили и освоили всю территорию современного Казахстана. Освоение новых территорий было мирным.

В это же время на Дальнем Востоке оставшиеся алтае-маньчжурские племена также разделились на две группы. Одна группа начала осваивать побережье Тихого океана. Другая, состоявшая из будущих тюрко-монголо-угорских племен, начала медленно передвигаться на запад. Они заселили территорию Южной Сибири, Внутренней Азии, а также южную кромку сибирской тайги. В эпоху развитой бронзы во 2-м тысячелетии до н.э. индоиранские и тюрко-монгольские племена столкнулись друг с другом на линии Алтай – Восточный Туркестан (Синьцзян). Встреча двух культур тоже была мирной. До второго века до н. э. эта граница оставалась неизменной.



1. Когда происходило формирование древних народов на Земле?
2. Покажите на карте регионы расселения древних народов.
3. Чем можно объяснить активное переселение племен в период неолита?
4. Как шло освоение новых территорий в эпоху неолита?
5. Когда индоиранские племена заселили территорию Казахстана?



Обсудите в парах.

В чем преимущество земледелия и скотоводства перед охотой и собирательством?



Дополнительное задание.

Опишите комплексное оседлое земледельческо-скотоводческое хозяйство и его особенности.

§§ 12–13. Энеолит на территории Казахстана

Характеристика эпохи. Настоящим переворотом в истории человечества стала эпоха освоения и широкого распространения металлов. Первым металлом, который люди научились добывать и обрабатывать, была медь.



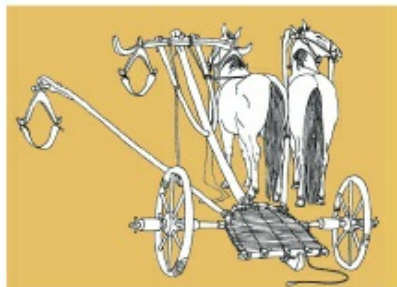
В чем преимущества и недостатки медных орудий труда?

Появление медных орудий и украшений увеличило обмен между племенами, так как месторождения меди не везде имеются. Медь – легкоплавкий и мягкий металл, по сравнению с другими. Поэтому люди продолжали использовать в быту и труде каменные орудия, в основном с использованием микролитов. Данная особенность определила название эпохи – *энеолит* (от лат. *aeneus* – медный и греч. *lithos* – камень), т.е. меднокаменный век – эпоха перехода от каменного к бронзовому веку. Период энеолита и бронзового века в истории называют еще *эпохой ранних металлов*. Это связано также с тем, что на территории Казахстана временные границы между двумя периодами нечеткие, стертые.

Основными материалами для изготовления орудий труда и охоты продолжали оставаться камень, дерево и кость.

? Почему медь так и не вытеснила в полной мере камень, дерево и кость при изготовлении орудий труда?

Эпоха энеолита характеризуется дальнейшим распространением производящих форм хозяйства, а также изобретением нового вида транспорта – колесницы. В колесницы, состоявшие из двух колес и возка, впрягали от одного до четырех коней. Возничие передвигались, стоя в возке и управляя животными.



Двухколесная колесница

Знакомство человека с медью произошло благодаря находкам самородков, которые люди принимали за камни. Их пытались обычным способом обработать, ударяя по ним другими камнями. От самородков куски не откалывались, а деформировались. Таким кускам путемковки можно было придать необходимую форму. Сплавлять медь с другими металлами для получения бронзы тогда еще не умели.

Малое распространение меди в энеолите связано, в первую очередь, не с мягкостью металла, а с недостаточным количеством самородков. В регионах, где меди было много, она стала быстро вытеснять камень. Несмотря на свою мягкость, медь имела важное преимущество – медные орудия труда и оружие при поломке можно было починить, а каменные приходилось выбрасывать.

Ученые-археологи обнаружили самые древние медные предметы и куски руды в местах раннеземледельческих поселений Перед-

ней Азии. Датируются эти предметы 8–5-м тысячелетиями до н.э. Начиная с 4-го тысячелетия до н.э. медные и бронзовые орудия стали повсеместно на территории Казахстана вытеснять каменные.

Переселение племен. Заселение территории Казахстана новыми племенами было постепенным. В 4-м тысячелетии до н.э. индоиранские племена заселили степи от Северных Балкан до р. Урал.

Племена, которые начали осваивать земли восточнее реки Волги, образовали две культуры этой эпохи: *самарскую* и *древнеямную*. Эти культуры очень схожи и расположены в междуречье Волги и Жайыка. Самарская – севернее, древнеямная – южнее.

Племена самарской культуры уже в конце 5-го тысячелетия до н.э. обосновались в районе Самарской луки реки Волги. От этой культуры остались следы поселений и погребения. Своих умерших они хоронили в могильных ямах. В одной яме могли лежать от одного до трех умерших. В могилах встречаются костные останки лошадей, т.е. людей хоронили с заупокойной пищей. Умершего человека хоронили в повседневной одежде, с личными вещами. Оружие представляло собой ножи и кинжалы из кремня или кости. Они находились в погребениях у покойных в руках или под головами (даже у детей). Также в могилы укладывали кремневые и костяные наконечники для стрел и пик.

Представители самарской культуры над отдельными погребениями сооружали небольшой могильный холм – ранний прообраз кургана.

В хозяйстве широко использовали глиняные сосуды. Они украшались геометрическим орнаментом из линий, полос, зигзагов

или волнистых линий. Женщины, которые делали сосуды, украшали их перед обжигом простым орнаментом. Они процарапывали их веткой, вдавливали ногтями («ногтевой орнамент») или использовали гребенки, вдавливая их в глиняные стенки («гребенчатый орнамент»). Смысл орнамента понятен при взгляде на сосуд сверху: часто это солнечный (солнечный) мотив, где роль солнца выполняет горлышко сосуда.



Изготовление
глиняной посуды

В бассейнах рек Торгай и Тобол археологи исследовали *ботайскую культуру*. По характеру памятников она сильно отличается от индоиранских. Культура получила название от стоянки, расположенной около населенного пункта Ботай, на правом берегу реки Иманбурлук в Северо-Казахстанской области. Здесь найдено около 160 остатков отдельных жилищ. Они расположены напротив друг друга. Большинство жилищ представляют собой полуземлянки, часть стен находится под землей.



Глиняная посуда

На стоянке найдено много орудий из камня, кости и глины: каменные ножи, кинжалы, наконечники стрел и пик. Обнаружено множество каменных мотыг, топоров, рубил, скребков, костяных шильев и иголок.

Умерших людей жители Ботая хоронили на старых стоянках близ новых поселений. Вокруг могилы укладывали большое количество черепов лошадей. Они верили, что эти лошади будут служить покойному в другой жизни.

По количеству лошадей ботайцы были самыми богатыми в Евразийской степи. На основной стоянке были найдены останки свыше 70 тыс. лошадей. Это дает основание для предположения, что ботайцы не только охотились, но были одним из первых в мире пастушеских племен, занимавшихся приручением и разведением лошадей.



1. Дайте определение эпохе энеолита.
2. Охарактеризуйте ботайскую культуру. Как вы думаете, в чем ее особенность.
3. Расскажите, что вы знаете о переселении индоиранских племен. Какие культуры получили распространение на территории Казахстана?
4. Заполните таблицу «Культуры эпохи энеолита».

Название культуры	Хронологические рамки	Территория распространения	Особенности



Обсудите в группах.

Чем эпоха неолита отличалась от эпохи энеолита? Какие изменения в жизни людей произошли в эпоху энеолита?



**Дополнительное задание.**

Подготовьте устное сообщение по теме «Ботайская культура».

Устное сообщение по теме исследования (5 минут).

Сообщение должно соответствовать таким критериям, как содержательность, ясность высказывания, убедительность, доказательность выступления, выразительность речи.

К сообщению следует подготовить презентацию, иллюстрирующую основные его положения.

**§§ 14–15. Эпоха бронзы
(2–1-е тысячелетия до н.э.)**

Характеристика эпохи. Археологи подразделяют эпоху бронзы на три периода: *ранняя бронза*, *развитая бронза*, *поздняя бронза*. Каждый период охватывает примерно тысячу лет.

Человек, научившись работать с цветными металлами: медью, золотом, серебром, оловом, свинцом, мышьяком, начал экспериментировать с целью получения из них сплавов с лучшими рабочими качествами. Человеку в труде были нужны ножи, наконечники плугов, топоры, которые служили бы как можно дольше.

?? *Вспомните, какими орудиями труда люди пользовались до эпохи бронзы.*

Наступает эпоха бронзы, или полиметаллов, т.е. сплавов металлов. Самым удачным оказался сплав меди с оловом.

?? *Итак, бронза – это...*

По сравнению с медью и другими цветными металлами бронза имеет ряд преимуществ: отличается твердостью, низкой температурой плавления, красивым золотистым цветом. Бронза на два тысячелетия стала основным сплавом при изготовлении орудий труда и оружия.

?? *Подумайте, почему именно Казахстан стал одним из древнейших центров металлургии.*

* По мнению ряда ученых, эпоха бронзы охватывает 3–1 тысячелетия до н.э.

Земля Казахстана богата цветными металлами, что и стало причиной возникновения на этой территории крупного очага металлургии. В 3-м тыс. до н.э. у степных племен Казахстана завершилось формирование скотоводческо-земледельческого хозяйства. Это хозяйство не оставалось неизменным на протяжении данной эпохи. Оно изменялось в соответствии с глобальным естественным изменением климата.



Во 2–1-м тысячелетиях до н.э. на Евразийском континенте на смену длительному прохладно-влажному климату приходит более чем тысячелетний период постепенного изменения климата в сторону потепления и засушливости, что сопровождалось уменьшением увлажненных площадей, понижением уровня рек и озер.

?! К каким последствиям привело изменение климата в Казахстане?

В эпоху бронзы в Казахстане происходил постепенный переход к кочевому или пастбищному скотоводству. В поселениях Западного и Центрального Казахстана появляется новый способ водоснабжения – колодцы.

Племена ариев в этот период полностью заселили территорию Казахстана. При этом рядом с их поселениями находят, как упоминалось выше, стоянки кельтиминарцев, с каменными орудиями, занимавшихся рыболовством и охотой.

Андроновская культура. В эпоху бронзы вся территория Казахстана, кроме Западного, была занята племенами андроновской культурно-исторической общности.

?! Почему культура эпохи бронзы в Казахстане получила название андроновской?

Название общности было дано по месту исследования первого кургана у с. Андронов в Западной Сибири.

Справка. По своему физическому типу андроновцы были европеоидами. Академик В.П. Алексеев пишет: «Андроновцы были очень носаты, а лица их почти без скул, с широко открытыми глазами, возможно, напоминали лица кавказцев. Грубого облика, но красивые люди, мощного телосложения, мужественного вида».

Поселения располагались по берегам рек и озер с широкими пойменными лугами. В них насчитывалось от 10 до 20 больших полуземлянок, которые часто окружались глубоким рвом и валом. С андроновской культурой связано широкое распростране-





Орудия труда

?? Предположите, почему погребальный обряд и своеобразный набор глиняной посуды являются главными признаками андроновской культуры. Вспомните, какую информацию дают нам археологические раскопки погребений.

Умерших соплеменников андроновцы либо сжигали, либо хоронили в могильной яме на боку, в скорченном положении (в позе зародыша). Стенки могильной ямы укреплялись либо каменными плитами, либо деревянным срубом. Часто покойников укладывали в прямоугольные грунтовые ямы. Рядом с погребенным в районе головы находят один-два глиняных сосуда с заупокойной пищей и вещами. Они могли, по представлению андроновцев, пригодиться в другом мире.

Благодаря этим находкам мы знаем, что сосуды в эту эпоху продолжали лепить вручную, а не на гончарном круге. В отличие от круглодонной посуды предшествующего времени, они имели плоское дно, т.е. их можно было ставить на стол. Их внешняя поверхность украшалась сложным геометрическим орнаментом. Своеобразной формой украшений племен андроновской культуры были серьги из бронзового листа, свернутые в полтора оборота, украшения головных уборов и одежды в виде «очковидных» и «лапчатых» подвесок, браслеты со спирально закрученными концами. Эти и другие предметы указывают на высокий уровень культуры.



Реконструкция облика женщины андроновской культуры

Развитие придомного пастушеского скотоводства и мотыжного пойменного земле-

деляя привело к большей оседлости, появлению домашних промыслов, развитию металлургии. Однако у части андроновских племен, живших в центре степной зоны в конце 2-го – начале 1-го тысячелетия до н.э. из-за изменения климата произошла смена одного вида хозяйства на другой. В поселениях количество людей, занимающихся скотоводством, увеличивалось по сравнению с теми, кто занимался земледелием. Шло постепенное освоение нового вида хозяйства – *скотоводства*. Эти изменения привели к появлению у андроновских племен Центрального Казахстана новой культуры – *бегазы-дандыбаевской*.

Срубная культура. Эта культура развивалась на территории Западного Казахстана во второй половине 2-го – начале 1-го тысячелетия до н.э. Так же, как и андроновцы, население срубной культуры имело комплексное земледельческо-скотоводческое хозяйство. Оно жило на пойменных землях возле рек и озер. Жилыща строились в виде полуземлянок или, где имелся лес, наземных срубов.

Археологи изучили в срубной культуре поселения и курганные могильники (древние кладбища).

На изученных погребениях этой культуры стенки могильной ямы были укреплены деревянными срубами, отсюда и название культуры. Позже выяснилось, в большинстве своем они хоронили своих покойников в простых неглубоких могильных ямах. Покойного укладывали в позе зародыша, головой на север. Рядом с ним находились глиняные сосуды с ромбическим узором. Сосуды с плоским дном и геометрическим орнаментом изготавливались вручную, без использования гончарного круга. Орудия труда, оружие и украшения выплавляли главным образом из бронзы: проушные топоры, ножи, кинжалы, втульчатые копыя. На позднем этапе стали встречаться короткие мечи, серпы, клепаные котлы, а также отдельные украшения из драгоценных металлов. После того



Медная застежка

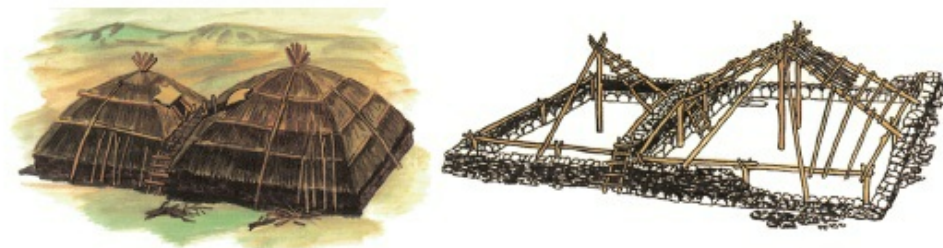


Бронзовые заколки



Бронзовая подвеска

Украшения, найденные в Илийских курганах



Стойбище эпохи бронзы

как засыпали могильную яму, над ней укладывали небольшую курганную насыпь. У срубников в одной оседлой общине вместе жили и работали и скотоводы, и земледельцы.

На позднем этапе существования этой культуры жители для защиты от внешних врагов вокруг своего поселения возводили валы и рыли рвы.

Бегазы-дандыбаевская культура – это переходная культура от андроновской культуры к культуре сакских племен. Она охватывает территорию Центрального Казахстана.

В период поздней бронзы лошадь использовали не только в качестве тягловой силы, но и для верховой езды. Это доказывают находки костяных нащечников-псалий для удил на стоянках и поселениях в Степняке, Айдабуле, Тасты-Булаке. Использование лошади как средства передвижения увеличивало возможности для освоения обширных степных и высокогорных пастбищ. В степях Центрального Казахстана было одомашнен дикий верблюд. При раскопках одного из погребений в могильнике Аксу-Аюлы II обнаружили кости верблюжонка, в Алексеевском поселении нашли отдельные кости верблюда.



1. Дайте характеристику эпохе бронзы на территории Казахстана.
2. Определите хронологические рамки эпохи бронзы.
3. Заполните таблицу «Культуры эпохи бронзы на территории Казахстана».

Название культуры	Территория распространения	Отличительные особенности культуры

4. Отметьте на контурной карте территорию распространения культур эпохи бронзы.



Обсудите в группах.

Что нового в жизни людей появилось в эпоху бронзы? Как изменилось качество жизни людей в эпоху бронзы?



Дополнительное задание.

1. Опишите андроновское поселение, опираясь на рисунок.



§§ 16–17. Хозяйство племен эпохи ранних металлов

Поселения. Все культуры эпохи ранних металлов оставили после себя поселения и могильники, т.е. древние кладбища. Поселения эпохи энеолита были небольшими. В эпоху бронзы площадь поселений увеличилась. В период поздней бронзы поселения начали окружать оборонительными сооружениями: рвами, валами, частоколами.

В могильниках также прослеживаются изменения в сторону увеличения курганных насыпей. В могилы рядом с покойным стали помещать глиняные, обожженные на костре сосуды, а покойных укладывали в скорченной позе. В конце эпохи бронзы в бегазы-дандыбаевской культуре покойников укладывали в могильную яму в вытянутом положении.

На территории Казахстана обнаружено свыше сотни поселений эпохи ранних металлов. На тридцати из них проводились археологические раскопки. Поселения располагались на берегах рек, реже – у озер, в устьях ручьев или степных речек, в местах

с богатым разнотравьем для скота и почвой, удобной для мотыжного, поливного земледелия.

Вблизи поселений находились родовые кладбища. Поселения племен ариев обычно состояли из 6–10 до 20–50 жилищ. Жилища, как правило, располагались по кругу, образуя в центре площадь, свободную от застройки, которая служила местом общественных собраний или, в период боевых действий, загон для скота. Жилища представляли собой полуземлянки и наземные сооружения. Площадь их составляла от 100 до 300–400 кв. м. В полуземлянках потолок держался за счет вертикально вкопанных столбов. Стены внутри помещений облицовывали камнем, также сооружались внутренние перегородки. В наземных жилищах стены сооружали из бревен.

Исследованы жилища-кузницы, в которых производилась плавка металлов и изготовление орудий труда и оружия. Отдельные жилища служили местом для общественных работ, сборов общины и религиозных обрядов.

Занятия. Древние племена занимались скотоводством, а также охотой и рыбной ловлей. На месте раскопок поселений количество костей диких животных преобладает над домашними. Объектами охоты были такие животные, как зайцы, лоси, бобры, медведи, лисицы, барсуки, выдры, косули, дикие быки, кабаны, а также птицы, рыба и речные черепахи. В поселениях племен эпохи ранних металлов найдены орудия охоты: каменные и костяные наконечники стрел, дротиков и копий, ножи для разделывания туш животных, скребки для обработки шкур, сверла, скобели, остря. Имелись также и орудия рыболовства: костяные гарпуны и крючки, шилья для плетения сетей, каменные грузила.

В основе скотоводческого хозяйства лежало разведение лошадей и крупного рогатого скота. Это еще одно свидетельство оседлого характера скотоводства.

?? *Подумайте, почему преобладание крупного рогатого скота в хозяйстве свидетельствует об оседлом характере хозяйства.*

Земледелие в эту эпоху было возможно только на наносных черноземных почвах возле водоемов. Эти земли были поливными, то есть от реки прокапывали каналы, с помощью которых посеы поливали. Люди не могли обрабатывать степные почвы.



Их было тяжело вспахивать плугами с бронзовыми и каменными лемехами и взрыхливать каменными мотыгами. При частом поливе поля быстро, за два-три года, приходили в негодность. В них скапливалось много минеральных солей и они засаливались. Пойменных земель, удобных и легких для обрабатывания, в Казахстане очень мало. Рост численности людей в эпоху средней и поздней бронзы привел земледелие среди андроновцев и срубников к кризисному положению.

Скотоводство эпохи бронзы было придомным. В стаде преобладали крупный рогатый скот. Для его выпаса использовали пойменные луга. Овец и лошадей было мало. В теплое время года стадо общины находилось на пастбищах недалеко от поселения. На зиму скот распределялся по семьям. Чтобы содержать скот в зимнее время, летом заготавливали сено и другие корма. В эпоху поздней бронзы придомное пастушеское скотоводство постепенно превращалось в отгонное.

?? *Как вы думаете, почему люди в эпоху поздней бронзы перешли от придомного к отгонному скотоводству? Предположите, как будет меняться характер скотоводства в дальнейшем.*

При отгонном скотоводстве пастухи со скотом совершали небольшие перекочевки с одного пастбища на другое. В поголовье скота увеличилась доля овец, коз и лошадей.

Судя по площади жилищ срубники и андроновцы жили большими патриархальными семьями. Земля и скот находились в общем пользовании. В общине не было частной собственности. У людей была только личная собственность, то есть если охотник изготовил хороший лук, он принадлежал только ему. После смерти лук укладывали рядом с телом, как и другие предметы.

Горное дело и металлургия. Наряду со скотоводством и земледелием, важную роль в развитии человеческого общества в эпоху бронзы сыграли добыча различных руд, обработка камня и кости. Территория Казахстана с давних времен известна богатыми месторождениями меди, олова и золота. Многочисленные древние разработки меди в районе Жезказгана, олова в горах Атасу, золота в местности Степняк свидетельствуют о том, что эти земли являлись центрами



Бронзовые кинжал и наконечники копий





Бусы



Орудие труда и оружие, изготовленные литьем: форма, топор, стрелы

древней металлургии. Ученые выяснили, что добыча и плавка медных руд в древности достигала огромных размеров. Так, только в районе Жезказгана объем выплавленной в древности меди составил примерно 100 тыс. т. Отвалы, т.е. отходы, после выплавки металлов древних выработок Имантауского месторождения позволили вычислить, что здесь добыли 48 тыс. т медной руды.

?? *О чем свидетельствуют эти цифры?*

Размеры горных выработок и объем добытой руды свидетельствуют о том, что месторождения меди, олова и золота эксплуатировались на протяжении многих веков. Рыхлые руды добывали простым кайлованием, то есть с применением отбойников и топоров. В плотных рудах, не поддающихся кайлованию, употреблялся способ огневой проходки. На поверхности жилы или в глубине перед забоем разводили костер. Когда порода раскаливалась, ее поливали водой. Скальные выходы трескались. Каменными кирками и кайлами разрыхленную породу откалывали и деревянными лопатами насыпали в кожаные мешки. Их затем поднимали на поверхность земли. Шахты нередко обваливались и засыпали рудокопов. В копиях археологи нередко находили человеческие скелеты с уцелевшими кожаными мешками, наполненными рудой. На поверхности земли руду дробили каменными молотками и рудодробилками, затем промывали.

Медную и оловянную руду плавил отдельно. Уже при отливке того или иного предмета добавляли необходимое количество олова в медь.



Изучены остатки литейных мастерских на территории поселений. Здесь в каменных и глиняных литейных формах разнообразной конструкции отливалось большинство орудий хозяйственного и бытового назначения: серпы, топоры, кинжалы и ножи, наконечники копий и стрел.

Вершиной ремесленного искусства было изготовление ювелирных изделий. Украшения большей частью изготавливались методомковки, чеканки, тиснения. Шедеврами ювелирного искусства племен эпохи бронзы, найденными на территории Казахстана, являются бронзовые украшения, обложенные золотой фольгой, височные кольца разных типов, закладки лопатковидной формы, лапчатые ромбовидные и продолговатые подвески. Ремесленники уже тогда умели получать и стекловидную массу – пасту, из которой изготавливали бусы.



1. Назовите основные виды деятельности людей в эпоху бронзы.
2. Расскажите о способах добычи руды. Почему труд рудокопов был опасен?
3. Опишите орудия труда, найденные в местах добычи и дробления руды.
4. Определите основные районы месторождений металлов на территории Казахстана.
5. Докажите, что ювелирное искусство в период бронзы достигло высокого уровня. Сравните ювелирные украшения предшествующей эпохи с украшениями эпохи бронзы.
6. Сравните эпоху каменного и бронзового веков.

№	Вопросы для сравнения	Каменный век	Бронзовый век
1	Хронологические рамки		
2	Занятия		
3	Орудия труда		
4	Жилища		
5	Форма собственности		
6	Общественное устройство		



Обсудите в парах.

Какие изменения в хозяйстве произошли в эпоху поздней бронзы? Чем они были вызваны?



Дополнительное задание.

Подготовьте 10 вопросов к содержанию параграфа «Хозяйство племен эпохи ранних металлов» в соответствии с уровнями познания Б. Блума, идя от простейшего к наиболее сложному.



§§ 18–19. Религиозные представления племен эпохи ранних металлов

Мифология индоиранцев. По представлениям арийских племен, поверхность земли была квадратной, на каждой ее стороне господствовали свои боги. Земля была покрыта прозрачным куполом, по которому путешествует на колеснице бог-солнце. Земля считалась матерью, из праха которой появлялись люди. Находки из археологических раскопок свидетельствуют, что из разрозненных религиозных представлений жрецы к началу периода развитой бронзы сформировали единые религиозные представления у племен индоиранцев. Это привело к унификации (единообразию) религиозных представлений и погребального обряда. Согласно ему, человек не умирал, а особым образом «засыпал» и возвращался в лоно матери-земли. По этой причине умершему соплеменнику придавали утробную позу. В могильную яму клали вещи, которые могли пригодиться в новом загробном мире. Над могильной ямой сооружали круглую курганную насыпь – модель Вселенной. Усопший у андроновцев лежал головой на запад, а у племен срубной культуры – на север. Каждое племя ориентировало своих покойных на собственных богов.

Делалось это для того, чтобы «проснувшись» в другом мире, покойник мог быстро сориентироваться, перед каким богом предстать и в какую часть света идти. Поэтому поговорка «Идти куда глаза глядят» – одна из самых древних, дошедших до нас с эпохи бронзы. Главные боги племени находились в своих частях света.

У ариев существовал культ духов предков-покровителей.

?? *Предположите, чем было вызвано появление культа предков у людей эпохи бронзы.*

В древние времена верили, что сильные, волевые при жизни люди могли помочь соплеменникам из загробного мира. Таким образом, вождей, мужественных удачливых воинов и охотников, жрецов хоронили под курганной насыпью. Там по типу земного жилища сооружали им своеобразный дом. Простые общинники



приходили к кургану и просили заступничества у своего усопшего вождя перед богами и духами. Считалось, что они продолжают служить общине как духи-покровители. Такое религиозное поклонение повышало авторитет и живых вождей. Простых общинников кремировали, т.е. их тела после смерти сжигали на похоронном костре.

Люди старались умиловить духов предков, надеясь на их покровительство, помощь и защиту. Поэтому в эпоху бронзы они стремились как можно лучше снабдить покойника одеждой, орудиями труда, украшениями, необходимыми, как они представляли, в новой, загробной жизни.

Так, племена самарской культуры приносили к курганам головы и конечности домашних животных: коров, овец, лошадей, помещая их в специальные неглубокие сосуды и предварительно посыпав охрой. Охру за ее красный цвет считали символом жизни. Красный цвет означал огонь и, наряду с солнцем, считалось, имел магическую силу, способность защищать от злых духов. Одновременно красная краска являлась символом крови, которая также наделялась сверхъестественной силой.

Охрой окрашивали и человеческие останки, чаще всего подобное встречается в погребениях детей. Вместе с погребенными укладывали орудия труда, украшения, фигурки животных. Покойника снабжали заупокойной пищей в глиняных сосудах. Возле могильников строили оградки, куда время от времени приносили пищу, чтобы умиловить предков-покровителей.

Часть орудий найдена в обломках или с затупленными рабочими краями. Так выглядел обряд «порчи вещей» перед совершением захоронения – вещь должна «умереть» вместе с человеком.

Изменения в религиозном мировоззрении. В эпоху бронзы возникает ритуал жертвоприношения.

?? Как вы думаете, почему подобный ритуал возник у людей эпохи бронзы?

Специальные жертвенные места располагались около поселений. Они представляли собой круг из камней или земляной холмик. При раскопках ритуаль-



Наскальные рисунки





Наскальные рисунки

ных мест найдены остатки обуглившегося зерна, зернотерки, кости животных, зольные пятна, обломки сосудов, пестов. В погребениях разных периодов эпохи бронзы были обнаружены зубы хищных животных (волка, лисицы), домашних (собаки, лошади), которые считались амулетами, или оберегами, охранявшими человека от злых духов и передававшими часть своей звериной силы самому человеку.

Жизнь и благосостояние племен эпохи бронзы всецело зависели от природы, и человек одухотворял ее силы. Главными божествами было солнце, огонь, отдельные животные и даже растения. Солнце и огонь посылают тепло – все это связывалось с добрыми, могущественными духами. Главным символом солнечного божества был солярный символ (знак) – крест с загнутыми краями. На дне сосудов срубной культуры часто можно видеть прочерченный прутот этот знак.

На позднем этапе эпохи бронзы, с развитием новой формы хозяйства – скотоводства вместе с культом солнца появилось поклонение луне и звездам, на которые скотоводы ориентировались во время вечерних и ночных переходов. Именно тогда возникло понятие «путеводная звезда».

У племен эпохи бронзы существовал культ огня, о чем свидетельствует обряд кремации усопших. Огонь очищал тело от скверны, охранял умерших от злых духов и был «входом» в другой мир.

В эпоху поздней бронзы, т.е. в период изменения хозяйства племен ариев и появления имущественного неравенства, у многих племен возник обычай наложения запрета (табу) на пользование скотом и орудиями труда, присвоенных вождями родов и племен. Так началось зарождение частной собственности.

?? *Подумайте, чем отличалась частная собственность от общественной и личной собственности. Как зарождение частной собственности повлияло на отношения в обществе?*

Постепенное накопление человеческого опыта, знаний древних людей о природе вело к усложнению их представлений о себе и окружающем мире, формированию религиозного мировоззрения.



1. Охарактеризуйте мифологию индоиранцев. Как они представляли себе окружающий мир?
2. В чем проявлялся культ духов предков-покровителей у индоиранцев?
3. Опишите обряд захоронения эпохи бронзы.
4. Какие изменения произошли в религиозном мировоззрении людей в эпоху бронзы? Чем это можно объяснить?
5. Чему поклонялись люди бронзового века? Что такое табу?
6. Что такое частная собственность? Когда и почему она возникла?



Обсудите в парах.

Можно ли утверждать, что какие-то элементы религиозных представлений и обрядов эпохи бронзы сохранились в наше время? Если да, то какие? В чем это проявляется?



Дополнительное задание.

Подготовьте слайдовую презентацию по теме «Религиозные представления эпохи ранних металлов: культы, обряды, ритуалы, верования». Время: 7 минут.



§§ 20–21. Основная характеристика эпохи

Истоки пастбищного животноводства. С 1-го тысячелетия до н.э. начинается новый период в истории Казахстана. Он у ученых-археологов получил название *ранний железный век*, а у историков – *древний Казахстан*. Этот период истории с 1 тысячелетия до н.э. по VI в. н.э. характеризуется множеством изменений. На всей территории степей Евразийского континента возникает и получает развитие такой вид хозяйства, как *пастбищное животноводство*. Его еще называют *кочевым скотоводством* и *номадизмом*. Это стало возможным благодаря другому великому новшеству – освоению человеком верховой езды. И последним изменением было освоение людьми на всем континенте производства железных изделий.

Скотоводство как один из видов хозяйства появилось в 10 тысячелетии до н.э. Только в 1-м тысячелетии до н.э. скотоводство перестало быть частью скотоводческо-земледельческого хозяйства и выделилось в новый вид хозяйства. Произошло великое разделение занятий: на племена, занимавшиеся преимущественно земледелием, и на племена, занимавшиеся преимущественно скотоводством. Племена, занимавшиеся только скотоводством, тоже существовали, но их было мало.

Первая причина такого разделения заключалась в том, что постепенно углублялась специализация труда человека в зависимости от природно-климатических условий. К концу эпохи бронзы, в связи с ростом численности людей, замедлилось дальнейшее развитие хозяйства местных общин. К этому времени все места, на которых было возможно вести оседлое хозяйство ариев эпохи бронзы, оказались занятыми. Прокормить растущее количество людей в степном поясе Евразийского континента можно было только путем разведения определенных видов животных: овец, коз, лошадей.

Таким образом, формирование пастбищного животноводства в 1-м тысячелетии до н.э. было, с одной стороны, вызвано природно-климатическими условиями. С другой, стало итогом длительного хозяйственного развития местных этносов и увеличением численности людей.

Условия возникновения нового хозяйства. По мнению известного исследователя И.Я. Златкина, «...кочевое скотоводство возникло и получило развитие не вследствие аридизации (иссушения. – Авт.) климата, а вследствие естественного роста численности стад, что позволило превратить разведение домашних животных и уход за ними в главную отрасль труда, приспособив к ее требованиям жизнь и быт скотоводов...».

Природные циклы перекочевков совпали с хозяйственными циклами передвижения на сезонные пастбища и дополнились различными трудовыми процессами: стрижкой животных, строительством колодцев и другими.

Развитие скотоводства стало также возможным благодаря тому, что саки, савроматы, скифы, фракийцы и другие народы освоили искусство верховой езды. Именно степные народы передвигались на сотни, а порой и тысячи километров.

Человек, чтобы управлять лошадью, придумал узду.

От степных народов искусство верховой езды распространилось на оседло-земледельческих соседей. И у степняков, и у земледельцев уже в древности путем отбора (селекции) были выведены породы ездовых лошадей. Эти породы высоко ценились и оберегались. Когда китайцы в эпоху Хань узнали, что в Фергане есть порода голубых по масти коней, они организовали туда военную экспедицию с задачей добыть этих коней. Их не пугало, что военному отряду пришлось продвигаться через тысячу километров по территории враждебных им племен. Так ценились тогда хорошие лошади, и они ценятся до сих пор.

Типы пастбищного животноводства. Очень часто пастбищное или кочевое скотоводство воспринимается в литературе как одно хозяйство. На самом деле этот тип аграрного производства даже



Бронзовые конские удила

на территории Казахстана имел огромное количество видов: равнинное, предгорное и отгонное скотоводство, а также различные типы отгонного скотоводства. Все зависело от местности и социального статуса семьи.

Называть все население Казахстана и вместе с ним их хозяйство кочевым – неправильно. Поэтому некорректное, устаревшее название «кочевое скотоводство» мы заменили на более научное и правильное – «пастбищное животноводство».

?? *Выразите свое мнение относительно терминов «кочевое скотоводство» и «пастбищное животноводство». Какой из них вам кажется более верным?*

Пастбищное животноводство окончательно узаконило частно-семейную собственность на скот, что стало причиной появления социального неравенства в обществе. Из среды богатых хозяйств формировалась родовая и племенная знать. Из ее среды избирались вожди больших племенных объединений. Постепенно власть в обществе перешла к его богатой части.

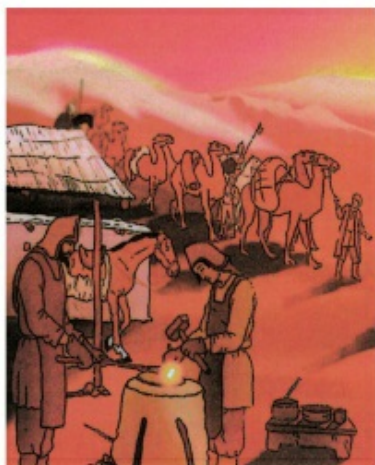
Пастбищное животноводство базировалось на трех видах скота – степных породах овец, коз, лошадей. Только эти виды животных оказались способными *тебеневаться*, т.е. добывать корм зимой, выбивая сухую траву копытом из-под снега.

Справка. Русское слово «тебеневаться» пришло в язык от тюркского слова «тебу», т.е. бить копытами. Только три вида скота умеют бить копытами по снегу, выбивая из-под снега траву. Это овцы, козы, лошади. Для остальных животных, т. е. коров, быков, ослов, если они имелись в хозяйстве, необходимо было заготавливать на зиму сено.

Коровы были у бедняцких семей, которые не имели возможности сезонного передвижения. Коровы давали много молока. Бедняки выживали, в основном питаясь молочными продуктами. Основным животным, которое разводили в пастбищном животноводстве, является овца. Только овцы могли увеличить свое поголовье вдвое в течение года, давая при этом шерсть, кожу, мясо. Немаловажным фактом являлась неприхотливость овцы к качеству травы и воды (овцы могут пить даже сильно минерализованную воду).

Развитие земледелия в Казахстане не получило широкого применения из-за климатических условий.

Еще одним новшеством, ставшим значительным явлением эпохи, стало освоение железа. До 1-го тысячелетия до н.э. люди знали только железо. Оно ценилось выше, чем золото, так как считалось небесным подарком богов. Так, украшение одного фараона было сделано из железа, обрамленного золотом. Люди к концу эпохи бронзы обнаружили железо в земле. Оказалось, что железо в разных его видах можно найти практически везде. Это более распространенный металл, чем другие, ранее освоенные. По своим свойствам железные орудия труда и оружие превосходили бронзу и другие цветные металлы.



Быт кочевников

Степные скотоводы освоили железо одновременно с оседло-земледельческими народами. Железные предметы вошли в обиход скотоводов как предметы конского снаряжения, и как оружие. Плавильные печи эпохи бронзы способны были плавить железо. В таком железе было много примесей, поэтому получался низкопробный чугун. Он по своим качествам уступал даже бронзе, так как был хрупким. Поэтому в раннем периоде бронзовые предметы имели равное хождение с железными и чугунами. Вскоре благодаря опыту люди обнаружили, что если железо не плавить полностью, а только нагревать и придавать нужный вид ковкой, получают очень прочные орудия труда и оружие. Этот способ обработки железа сохранился до сих пор и получил название холодной обработки металла.



1. Какие изменения в хозяйственной деятельности произошли в период железного века?
2. Какие факторы способствовали формированию пастбищного животноводства в 1-м тыс. до н.э.?
3. Какой вид собственности появляется в период железного века?



Обсудите в парах.

Почему в современной казахстанской исторической науке название «кочевое скотоводство» считается некорректным и вместо него используется новое понятие «пастбищное животноводство»?



**Дополнительное задание.**

Подготовьте развернутый план темы «Основная характеристика эпохи».

**§§ 22–23. Саки по письменным
источникам**

Зарождение степной цивилизации. Скотоводческие племена, сменившие на территории Казахстана оседлые общины эпохи бронзы, благодаря этническому родству, одинаковому уровню развития и образу жизни, тесным связям создали родственные археологические культуры. Известный казахстанский антрополог О.И. Исмагулов доказал, что предшественниками индоиранских скотоводческих племен саков и тохаров были андроновцы. Это означает, что смены населения со сменой хозяйства не произошло. С этого периода персы, создавшие на территории Ирана высокоцивилизированную империю, стали именовать степных индоиранцев собирательным названием – «туранцы». В персидской источнике туранцы всегда противопоставляются родственным им оседлым иранцам.

В эту эпоху в материальной культуре племен появляются особые типы вооружения, конского снаряжения. Получает широкое распространение своеобразное искусство, получившее название «скифо-сакский звериный стиль».

Степное население раннего железного века быстро развивалось, процветали металлургия, торговый обмен.

Появляются представители богатой племенной верхушки: вожди-правители, военная знать и жрецы. Распространяются большие «царские» курганы, сложные усыпальницы, где вместе с умершими представителями знати были погребены значительные по своей ценности изделия, в числе которых украшения, оружие и другие.

Письменные источники о степных скотоводах. Письменных сведений о ранних объединениях скотоводческих племен очень мало. О них мы знаем из персидских, греческих и римских письменных источников. Эти источники представляют собой книги по истории, географии, энциклопедии своего времени.



Персидское изображение саков

На территории Ирана в местности Бехистун есть большая скала. Сторона скалы со стороны озера была в древности стесана и на ней древнеперсидским письмом (клинописью) была написана ранняя история Персии, шахов-правителей династии Ахеменидов. Шахи Персии времен Ахеменидской империи стремились покорить скотоводческие племена на своих северных границах. Поэтому они часто организовывали походы на саков и массагетов. В одном из таких походов персидскому царю Дарию I удалось победить саков, а их вождя сделать своим рабом.

Греческий историк Геродот описал историю греко-персидских войн. По его сведениям, персидский шах Кир подошел с войском к Сырдарье и отправил к массагетской правительнице Томирис (Тумар ханым) послов. Персы хотели склонить массагетов к покорности, однако она отказалась вести переговоры. Киру удалось обманом захватить в плен сына Томирис Спаргаписа, который от позора покончил с собой. Получив весть о гибели сына, Томирис с большим войском двинулась навстречу Киру. В 529 году до н.э. на Сырдарье произошла кровопролитная битва, в которой персы



«Томирис». Картина
А. Дузелханова

потерпели страшное поражение. Геродот сообщает, что подданные Томирис сражались пешими и на лошадях. По легенде, Томирис приказала наполнить кровью кожаный мешок и опустить в него отрубленную голову Кира, сказав при этом: «Ты жаждал крови, пей же ее досыта!» Геродот особо подчеркивал, что в основе этого свидетельства лежит всего лишь легенда.

Завоевательные походы Кира в Среднюю Азию продолжил его преемник Дарий I (521–486 гг. до н.э.). Античный автор Полиен пишет, что Дарий, возглавив огромное войско, вступил в земли саков. В безводной пустыне войско едва не погибло. Дарию удалось спасти армию, но в целом поход был неудачным. Однако в конечном счете Дарий подчинил скотоводческие племена Средней Азии и заставил их платить дань, посылать своих воинов для участия в военных походах персов. В составе персидской армии саки воевали в Египте, Греции, отличились в битве при Фермопилах. Они показали чудеса храбрости при Платеях, т.е. участвовали во всех четырех греко-персидских войнах.

Другая страница истории саков связана с борьбой против Александра Македонского, который, разгромив и подчинив державу Ахеменидов, начал завоевание ее северо-восточной окраины – Средней Азии и Южного Казахстана. В 330–327 годах до н.э. Александр Македонский захватил столицу Согда Мараканду (Самарканд) и направился к Сырдарье.

Вдоль Сырдарьи Александр захватил города и поставил в них свои гарнизоны. По его приказу на Сырдарье был построен город, названный Александрия-Эсхата (Александрия Крайняя). Постройка города вызвала беспокойство у местных племен. Они обстреливали греков из луков с другого берега реки. Александр, быстро переправившись с войском, стал их преследовать. Однако



Войско персов
во главе с Дарием I

преследование чуть было не обернулось поражением. Войско греков вновь вернулось в город.

После крушения Персии степные племена начали вторгаться в пределы Ирана. Они захватывали власть и образовывали свои династии и государства. Так, вождь сакского племени парнов Аршак, захватив область Парфиена, стал основателем Парфянской империи (III в. до н.э.).

Оставшиеся в Средней Азии и на юге Казахстана индоиранские племена образовали скотоводческие и земледельческие очага цивилизации.



1. Охарактеризуйте письменные источники по истории саков.
2. Какие источники подтверждают расселение на территории Казахстана сакских племен?
3. Заполните таблицу «Письменные источники по истории саков».

Название источника	Автор	Сведения

4. В какое время на территории Казахстана находился Александр Македонский?
5. Расскажите о войнах саков с войсками персов и Александра Македонского.



Обсудите в парах.

История взаимоотношений саков с соседними народами.



Дополнительное задание.

Подготовьте устное сообщение по теме «Народ саков в мировой истории. Саки в борьбе с Ахеменидами и Александром Македонским».

§ 24. Расселение степных племен и их объединения

Центральная Азия на рубеже эпох. Ученые-археологи, занимаясь исследованием памятников древности, обнаружили, что на территории Казахстана имеется ряд археологических культур, датируемых VIII–III вв. до н.э., принадлежащих преимущественно скотоводам. Сопоставляя территорию этих археологических культур с данными персидских и греческих письменных



источников, ученые условно выделили территорию нескольких племенных объединений. Эти племенные объединения создали этносы, говорившие на восточных диалектах иранского языка. По физическому облику они принадлежали к азиатским европеоидам. Преобладающей хозяйственной деятельностью в этих культурах было пастбищное животноводство. Помимо этого они занимались еще отгонным скотоводством, охотой, собирательством, поливным земледелием, рыболовством, горными промыслами и т.д.

На данный момент историки считают, что все эти скотоводческие племена относят к родственным друг другу племенным объединениям – сакам, тохарам-юэчжи, массагетам и савроматам.

Расселение племен. В VII–IV вв. до н.э. степные районы Придонья, Южное Приуралье, земли до Мугоджарских гор и реки Эмбы занимали скотоводы-*савроматы*. Они составляли союз родоплеменных объединений. Между Аральским и Каспийским морями в этот период обитали *дахи*. В Северо-Восточном Приаралье развивалась полуседлая культура древних *кангюев*. Кангюи, *аорсы*, дахи и другие племена, обитавшие от нижней Сырдарьи до Устюрта, в конце эпохи бронзы составляли союз племен массагетов. В начале раннего железного века этот союз племен распался на другие родовые объединения.

В VIII–III вв. до н.э. вдоль Сырдарьи, в ее северной части и частично в Жетысу, находилась территория объединения скотоводов-*тиграхауда*. Их из-за головного убора называли «носящими остроконечные шапки».

В этот же период в Центральном Казахстане (Сарыарка) обитали *исседоны*, на Алтае и юге Западно-Сибирской равнины жили племена *аримаспов* и *аргинпеев*.

В Жетысу и Средней Азии жили племена *хаумаварга*. Название «хаумаварга» в переводе с персидского означает буквально «пьющие священный напиток хаум». Хаумаварга – это родственные оседло-земледельческие сакские племена, которые никогда не составляли единого объединения. Позже их назовут согдийцами, хорезмийцами и т.д. Основная масса этих саков находилась на территории современной Средней Азии, занимая оазисы между реками Зеравшан и Мургаб.

Общественный строй. В IV–III веках до н.э. на территории Казахстана начинают складываться государственные объедине-





Сакское общество

ния скотоводов. Характерной особенностью этих обществ было то, что мужчины и женщины пользовались в повседневной жизни равными правами. Племенами массагетов в VI веке до н.э. правила царица Томирис. Известно также имя савроматской женщины-вождя Зарины. Сако-массагето-савроматское общество делилось на три основных сословия: старую родоплеменную аристократию, в которую входили *военные вожди* и *родовые старейшины* (первое сословие), а также *жрецы* и *жрицы* (второе сословие). К третьему сословию относились *свободные общинники*.

?? *Что такое сословие? Какие критерии легли в основу деления сакского общества на три сословия?*

Несмотря на разделение общества на сословия, а также на богатых и бедных, процесс социального разделения тормозил коллективное общинно-родовое ведение хозяйства.

Каждому сословию соответствовали свои традиционные цвета: воинам – красный, жрецам – белый, общинникам – желтый и синий. Из сословия воинов происходили вожди и военачальники. Главный вождь считался также посредником между миром богов и народом, т.е. был также главным жрецом.



Сакское кочевье

Постоянная необходимость смены зоны сезонных пастбищ и безопасных кочевий, т.е. путей перехода к сезонным пастбищам, была экономической предпосылкой для политической сплоченности скотоводческих племен.

На территориях отдельных племен и союзов родов было налажено управление сезонными перекочевками скотоводческих хозяйств. Была упорядочена система пользования сезонными и маршрутными пастбищами, а также решались многие другие земельные проблемы.

Вожди родов и племен выполняли функции военачальников, судей и верховных жрецов.

Вожди и родовые старейшины распределяли пути сезонных передвижений скота к пастбищам. Цель этой деятельности – избежать столкновения между родами, соблюдение порядка пользования пастбищами, предотвращение внутренних вооруженных столкновений. Вожди были главными судьями во всех внутренних спорах, руководили объединенными войсками во время походов и т.д. Положение вождей в обществе подчеркивалось золотой одеждой, подобной найденной в Исыкском (Есикском) кургане, специальной татуировкой, покрывавшей все тело, и другими атрибутами.



1. Отметьте на карте Казахстана регионы расселения сакских племен.
2. На какие основные группы делилось сакское общество? Дайте характеристику общественного строя саков.
3. Назовите основные знаки отличия социальных групп саков.
4. Какие функции выполняли вожди родов и племен?



Обсудите в группах.

Сравните общественное устройство племен эпох бронзы и раннего железа. Критерии сравнения определите самостоятельно.



Дополнительное задание.

Напишите рассказ о сакской царице Томирис.

§§ 25–26. Скотоводы Северного и Восточного Казахстана

Погребения вождей. В горах Алтая, в долине реки Иртыш и на его притоках обнаружены многочисленные курганные могильники. Первыми были исследованы высокие курганы, сосредоточенные, в основном, в Шиликтинской долине. В горных районах, имеющих богатые выходы камня, насыпи курганов сооружались из камня. В долинах верхнего Прииртышья для насыпей служила земля с галькой, а в равнинных районах среднего Иртыша курганы насыпали из земли.

Считается, что в Восточном Казахстане обитали племена ар-гипсеев – «стерегущих золото грифов». Долгое время это считалось легендой, однако раскопки алтайских курганов позволили найти основание для этих легенд. В этой связи особое место в истории индоиранских племен занимают алтайские, т.н. «замерзшие», курганы Береля и Пазырыка. «Золотой» Шиликтинский курган является близким и подобным им по обряду захоронения. По предположениям историков, создатели высоких курганов вождей на Алтае учитывали природные условия и использовали их для защиты могил от грабителей. *Во-первых*, сами высокие курганы расположены на высоте не ниже 1100 метров над уровнем моря, что затрудняет любые работы. *Во-вторых*, эта высота является предледниковой, что приводит к формированию в могильной яме льда, по сути – искусствен-



Грифон – фантастическое животное (Берельский курган)



ной мерзлоты. Благодаря этому явлению сохранилось множество вещей из дерева, кости, ткани и кожи. До наших дней в целостности и сохранности дошли мумифицированные останки людей и лошадей.

Если все элементы захоронений воссоздать и соединить, то получается интересный обряд погребения усопшего вождя.

После смерти главного вождя родовые старейшины собирали совет, в который входили авторитетные люди племени – старцы-аксакалы, военачальники, члены семьи вождя. Они все вместе решали вопросы похорон главного вождя и выносили решение, где и когда состоится погребение усопшего. Однако, если племя было большим, а речь шла о летнем времени, то непременно учитывали, что большинство общин находятся на кочевьях и пастбищах, на расстоянии сотен километров друг от друга. Чтобы соплеменники могли попрощаться с вождем, а вождь – со своим народом и своей землей, его тело возили по определенному маршруту в последний многокилометровый путь. Чтобы тело главного вождя во время многодневного прощального путешествия не подверглось разложению, жрецы делали из тела мумию. Ее помещали на специальную открытую телегу-катафалк и возили по кочевьям, выбрав определенный маршрут к месту могильника вождей.

В это время специально отобранные соплеменники-дровосеки в горных лесах заготавливали и сушили бревна, распиливая их затем на толстые доски. Другие соплеменники, высоко в горах, на территории кладбища вождей тохаров рыли большую яму-котлован. На вымощенном каменными плитами дне котлована устанавливали деревянную колоду. Ее поверхность была почти гладкой, тщательно обработанной особыми веществами, которые оберегали древесину от гниения. С торцов были предусмотрены

проушины для веревок-тросов, при помощи которых массивную деревянную колоду опускали в погребальную яму.

Саркофаг был предназначен для погребения одного или двух тел: умершего вождя и его супруги. В одном из Берельских курганов в саркофаг вождя много позже подзахоронили женщину. Саркофаг в форме колоды делился на две части. В одной на-



Лошади в Берельском погребении

ходился усопший, а в другой имелись предметы быта: глиняные, деревянные, металлические сосуды, орудия труда и оружие. Многие предметы были изготовлены из золота, серебра, также имелось значительное количество предметов роскоши. С внешней стороны саркофага лежали скелеты коней в праздничном убранстве. Они были убиты, как только доставили тело вождя к месту погребения и предназначались служить умершему хозяину после смерти.



Реконструкция конского снаряжения (Берель)

С четырех углов деревянной колоды-саркофага вбивались небольшие, отлитые в бронзе скульптуры птицы – олицетворения души. Многочисленные изображения грифонов в виде пластинок были призваны защищать душу и тело покойного от злых духов.

Древние греки, по-видимому, знали об этом обряде. Очевидно, поэтому они и создали легенды о «грифах, стерегущих золото».

После проведения соответствующих обрядов саркофаг с покойным и сопутствующими предметами закапывали таким образом, чтобы на поверхности оставался небольшой холм – курган из камней.

Устройство курганов Алтая. Курганы алтайских племен впервые начали исследоваться в Пазырыкском могильнике (российская часть Алтая) еще в начале XX в. В Пазырыкском кургане глубина котлована составила 4 м, а общая площадь – 52 м². Таким образом, деревянная погребальная камера была расположена в яме под каменной насыпью, имела двойные стены, пол и потолок. Потолок держался на крепких балках, которые, в свою очередь, придерживались шестью толстыми столбами. Внутри камера была отделана досками, снаружи – бревнами. Промежуточное пространство заполнялось дробленным камнем. Над потолком камеры до верхнего края ямы было навалено свы-



Грифоны
(курган Берель)



ше 300 бревен средней толщины. Над поверхностью земли вышалаась насыпь высотой 2,2 м и 47 м в диаметре.

Курганы были разграблены еще в древности, но, несмотря на это, в них сохранились предметы и вещи из металлов, деревянные, кожаные, шерстяные, костяные вещи, которые обычно в других, равнинных курганах почти полностью разрушаются от времени. В условиях высокогорья погребальная камера превратилась в островок вечной мерзлоты. Этому немало способствовало и ограбление кургана: осенью в камеру попала вода, зимой она замерзла, летом лед в камере не таял, т.к. теплый воздух не мог вытеснить холодный.

В деревянном саркофаге лежали мумифицированные тела мужчины и женщины. В могильнике были обнаружены прекрасно сохранившиеся конские туши, в том числе низкорослые монгольские лошади. В одном из курганов было обнаружено около 10 коней. На головы четырех найденных коней были надеты кожаные маски с рогами, т.е. лошади изображали единорогов.

Наибольший интерес представляют находки из самого большого, пятого Пазырыкского кургана. Археологами были обнаружены прекрасно сохранившийся войлочный ковер. В этом же кургане были найдены разборный шатер, фрагменты повозок, четыре упряжные лошади, китайская колесница и украшения из ракушек-каури из Индийского океана.

Исследованный в 50-е гг. XX века в нашей части Алтая казахстанским археологом С.С. Черниковым Шиликтинский, так называемый «золотой», курган дал науке интереснейший материал по культуре и искусству. Диаметр кургана составлял 66, а высота – 6 м. Курган был разграблен в древности, поэтому его сооружение, погребальные конструкции, обряд захоронения изучены частично.

Находок обнаружено много, среди них 13 бронзовых наконечников стрел, сохранились остатки колчана, сделанного из шкуры оленя или лошади. Шкуры были сшиты сухожилиями, а колчан украшен золотыми бляшками в виде оленей. Уши и глаза сделаны из бирюзы.

Найдено много бляшек, украшавших одежду, в виде орла, свернувшейся в кольцо пантеры. Из золотой фольги были вырезаны фигурки кабана, птиц с распростертыми крыльями. Много бляшек геометрической формы в виде ромбиков, треугольников, узких полосок.



Неразграбленные погребения вождей на Алтае нашли при раскопках Берельских курганов. Они обнаружены позже всех и в целом подтверждают обряд погребения, восстановленный учеными.

В ходе раскопок Берельского кургана №11 ученым-археологом З. Самашевым было обнаружено погребение вождя. Археолог-этнолог А. Толеубаев во время раскопок Шиликтинского кургана №1 открыл царское погребение, относящееся к VIII веку до н.э. Эти памятники относятся к сакской эпохе.

Саки Северного Казахстана. В степном Приесилье и Притоболье обитали сакские племена. Археологическая культура и, вероятно, их племенной союз существовали с VIII по I вв. до н.э., пока саки не были подчинены племенами сарматов. Они оставили после себя как курганные могильники, так и остатки поселений. Курганы вождей северных саков не такие впечатляющие, как на Алтае или в Жетысу. Они не превышают 4 м в высоту. Основная масса курганов состоит из прямоугольных ям с деревянным перекрытием, головой на запад. Рядом с покойными находились только самые необходимые предметы: глиняные сосуды, конская узда, наконечники стрел. В женских погребениях археологи часто находят каменные столики-жертвенники на ножках – переносные алтари для поклонения огню.

Своих вождей саки хоронили по другому обряду. Тело вождя после прощания с народом на специальной телеге привозили к могильнику.

На поверхности земли ставили бревчатый сруб высотой примерно в 1 м. С верхней части сруба с одной стороны тело подносили к краю погребальной камеры и опускали в нее. Рядом укладывали сосуды, конскую узду, бронзовые зеркала, акинак, бронзовые наконечники стрел. Сруб поджигали, но до конца не сжигали, а затем забрасывали землей. В этом месте возводили насыпь кургана.

Исследования предметов, найденных в курганах, показали, что саки Восточного



Фрагмент украшения



Фигурка лося

и Северного Казахстана вели международную торговлю с Китаем, Индией, Персией.



1. Отметьте на карте основные памятники сакского периода.
2. Опишите устройство сакских курганов Алтая.
3. Каковы особенности курганных могильников саков Северного Казахстана?
4. Что было общим в традициях захоронения?
5. Заполните таблицу «Саки на территории Казахстана».

Территория расселения	Названия племен	Культура и ее отличительные особенности



Обсудите в парах.

Что общего в археологических памятниках Алтая и Северного Казахстана? В чем отличие?



Дополнительное задание.

Подготовьте слайдовую презентацию по теме «Археологические памятники саков Восточного и Северного Казахстана». Время – 7 минут.

§§ 27–28. Саки Южного и Центрального Казахстана

Погребения вождей. Сакские курганы Жетысу и Южного Казахстана очень близки по конструкции и по ритуальным обрядам с сакскими курганами Северного Казахстана. Центрами расселения саков были Илийская и Есикская долины. Здесь на зимних пастбищах были воздвигнуты курганы сакских вождей.

Сакская культура Жетысу датируется временем VIII–III вв. до н.э. Наиболее полные представления об археологических памятниках позднего периода дает Бесшатырский могильник, относящийся к середине 1-го тысячелетия до н.э., и Исыкский курган (возле города Есик). Могильник Бесшатыр находится на правом берегу р. Или, в урочище Шилбыр, и состоит из курганов. Здесь похоронены как сакские вожди, так и рядовые общинники. Поэтому величины курганов от 105 м в диаметре и 18 м высотой, до 6–2 м и менее. Поражает своими размерами Большой Бесшатырский курган. Диаметр его насыпи составляет 104,



Могильник Бешатыр

высота – 17 м. Иссыкский курган значительно ниже, его высота 6 м. Восстановление обряда погребения позволяет найти много общего с памятниками Алтая.

Саки Жетысу не рыли могильные ямы. Наоборот, они выбрали небольшую естественную возвышенность в долине и на ней сооружали деревянный саркофаг. Он состоял из прямоугольной погребальной камеры и коридора-дромоса. Стены были сложены из рядов бревен, которые не связывались срубом. Бревна на углах плотно сопоставлялись. Чтобы стены не рассыпались, их с внешней стороны подпирала камнями.

Сверху саркофаг перекрывали накатом из бревен и камышом. Досочный пол камеры покрывали кошмой и коврами. Вождя хоронили со множеством предметов утвари, оружием и предметов быта и роскоши из золота, серебра, бронзы. Ставились глиняные сосуды с заупокойной едой и питьем на продолжительный период. Вождя одевали в праздничную одежду, поскольку ему предстояла встреча с богами. После совершения захоронения коридор закладывали камнями.

Курганы могильника оказались разграбленными, но грабители не смогли забрать все. Были найдены короткие железные мечи-акинаки, остатки колчанов с бронзовыми наконечниками стрел и много других вещей, которые позволили археологам воссоздать это время.

Иссыкский курган. Сильно отличается от традиционного обряда погребения Иссыкский курган. Он входил в состав большого могильника вождей саков в 50 км восточнее г. Алматы, в предгорьях Заилийского Алатау. Название дано от небольшого города Есик, расположенного недалеко от кургана.





Иссыкский (Есикский) могильник

Под одной земляной насыпью вопреки традиции оказалось два саркофага – центральный и боковой. Центральный был разграблен в древности, но грабители не могли предположить, что в этой насыпи есть еще один саркофаг. Таким образом, в 1970 г. археологам под руководством профессора К. Акишева впервые удалось исследовать неразграбленное захоронение сакского вождя.

?? *Какое условное название получила эта археологическая находка?*

Деревянный саркофаг состоял из камеры со сторонами 3 на 1,5 метра и коридором-дромосом.

Пол был уложен из 10 хорошо подогнанных досок. Как удалось установить, часть пола, на котором лежал покойник, была застлана матерчатой подстилкой, украшенной мелкими золотыми бляшками. На ней лежал покойный на спине, головой на запад, в полном парадном облачении, с оружием. Ученые установили, что умершему было 17–18 лет, рост составлял 165 см.

У южной стены находилась деревянная посуда: четыре прямоугольных блюда, черпак и миска. У западной стены – глиняный кувшин и миски. Здесь же лежали серебряная ложка с изогнутой ручкой, конец которой сделан в виде головы цапли, серебряная чаша, миниатюрная серебряная чаша с надписью.

За головой умершего стояла еще одна позолоченная чаша, в которой лежали золотые бляхи в виде когтей и клюва хищной птицы – магические талисманы. У левой руки покойного лежала стрела с позолоченным древком.



На поясе справа висел длинный железный меч в деревянных ножнах, окрашенных в красный цвет. Посередине его железного клинка из золота выполнено изображение извивающихся змей. Слева подвешен акинак. Датируется Иссыкский курган IV в. до н.э.

?? Почему «Золотой человек» – самое известное археологическое открытие в истории Казахстана – стал национальной гордостью нашей страны?

Рядом с курганами вождей, окруженными каменными оградами и менгирами, расположены скромные курганы рядовых общинников, простых воинов. Как правило, в неглубокой могильной яме в вытянутой позе лежал скелет человека, голова которого была направлена на запад. Рядом находился минимум вещей: глиняный сосуд грубой отделки, бронзовые наконечники стрел, вероятно, были деревянный лук, железный нож. Над усопшим возводилась небольшая курганная насыпь.



«Золотой человек»

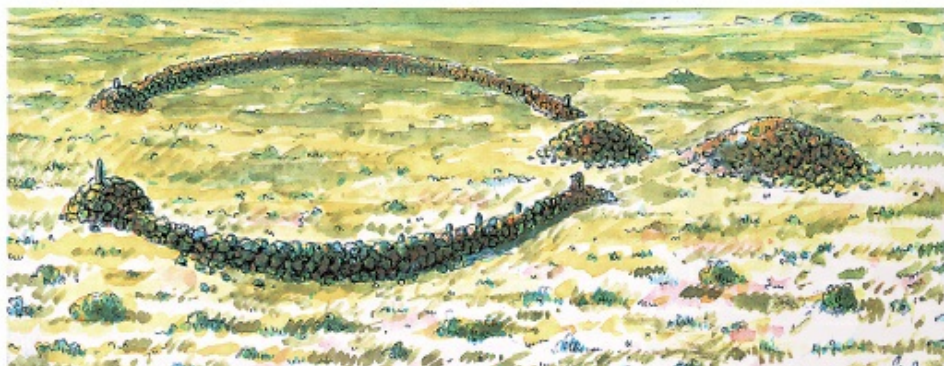
Тасмолинская культура. На территории Центрального Казахстана, на всей территории Казахского мелкосопочника до Мугалжарских гор в VII–III вв. до н.э. сложилась *тасмолинская культура*, она получила свое название по курганному могильнику урочища Тасмола. Есть предположение, что эту культуру оставили саки-исседоны. Однако содержание и формы оставленных курганов отличаются от сакских курганов, обнаруженных на других территориях.

Особенностью устройства курганов этой культуры является наличие у них каменных гряд. Если смотреть на них сверху, они похожи на усы, поэтому их условно называют курганами с «усами».

Саки-исседоны отвозили своих вождей на кладбища-могильники в места зимних пастбищ. К коню воина они относились почти так же, как к человеку. Поэтому конь усопшего удостоивался чести быть похороненным с хозяином.

Усопшего привозили к месту захоронения, для которого готовили грунтовую яму глубиной около двух метров. Покойника опускали на деревянных носилках, покрытых камышом и кошмой, голова усопшего была ориентирована на север.





Курганы с «усами» в Центральном Казахстане

В могилу опускали бронзовые зеркала с ручкой-петелькой на обороте, каменные жертвенники-алтари на невысоких ножках, железные ножи и акинаки, стрелы с трехгранными бронзовыми наконечниками.

Саки-исседоны первыми в конце своей культуры начали изготавливать наконечники для стрел из железа. Этому способствовало то, что Центральный Казахстан богат железом.



Жертвенник-алтарь

Рядом хоронили принесенных в жертву коней или их части. Иногда останки коня кремировали. Тогда археологи находят только следы огня в виде углей и обожженный грунт.

Над усопшим насыпали большую курганную насыпь, а над останками коня – меньшую по размерам. Получались большая и малая курганные насыпи. Их завершали две каменные гряды, отходившие от малого кургана, напоминавшие сверху «усы». Курганы с каменными «усами» были сооружениями погребально-ритуального назначения. Они отражали идеи солнечного культа, существовавшего у тасмолинских племен.

Характер захоронений сакских вождей V–III веков до н.э. свидетельствует о существовании у саков этого региона признаков государственности.

Находки из Иссыкского кургана, Тасмола и других могильников позволяют судить о сложной структуре сакского общества, где были вожди, профессиональные воины, жрецы, рядовые общинники, а также бедные и богатые.



1. Опишите могильник Бешатыр.
2. Расскажите, что вы знаете об Исыкском кургане.
3. Покажите на карте Казахстана территорию распространения тасмолинской культуры.
4. О чем свидетельствуют сакские захоронения?



Обсудите в группах.

Подберите аргументы и факты, свидетельствующие о том, что в V–III вв. до н.э. у саков Южного и Центрального Казахстана формируются признаки государства.



Дополнительное задание.

Составьте сравнительную таблицу «Археологические памятники Южного и Центрального Казахстана». Вопросы для сравнения определите самостоятельно.

§§ 29–30. Савроматы и массагеты

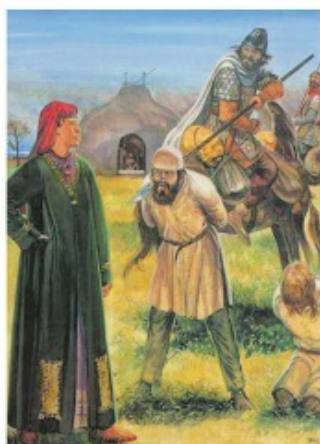
Савроматы и племена массагетов по письменным источникам. Савроматы – это племена преимущественно скотоводов, частично земледельцев, которые обитали в степях от р. Дон и Азовского моря до р. Эмба (Жем). Сведения письменных источников об этих племенах крайне скудны. Впервые о них упомянуто в той части труда Геродота, где он рассказывает о походе персидского царя Дария I. В столкновении персов и скифов савроматы выступили как самые верные союзники родственных им скифов. Греческий историк Геродот характеризует их «воинственными», «перемещающимися вслед за скотом, следуя по приволью травы и воды». Геродот не только четко определяет границы владений савроматов, но и обстоятельно передает легенду о происхождении савроматов от загадочного племени амазонок.

Также о савроматах есть сообщение у римского историка Диодора Сицилий-



Реконструкция облика савроматов





Знатная савроматская женщина

ского, который сообщает о переселенцах «...из Мидии, обосновавшихся у реки Танаис (Дон); эти переселенцы назывались савроматами».

Период дружественных отношений между скифами и савроматами продолжался до IV в. до н.э., пока Скифская держава была активна. После развала этой державы в конце IV в. до н.э. савроматы захватили часть земель до Днепра.

Савроматы имели свое племенное объединение, организацию предгосударственного типа. У савроматов известны правители, именуемые греками «басилевсы», как правило, так греки называли правителей княжеств и государств. Так, савроматский вождь Скопасис (Скопаса) в 512 г. до н.э. отличился в оборонительной войне против Персии, пытавшейся покорить Скифию. В IV в. до н.э. племена, которые в науке называются раннесарматскими, вытеснили савроматов в северо-кавказские степи.

Савроматская культура. У савроматов сохранились многие традиционные черты обеих культур, такие как обычай трупосожжения – кремации, наличие в насыпи над могилами колец из камней, отдельные орнаменты на глиняной посуде.

Среди исследованных савроматских памятников Западного Казахстана наиболее яркие материалы были получены из курганных погребений верховой р. Илек, где находились захоронения племенных вождей, военной аристократии и жрецов со всего Западного Казахстана.

Савроматские памятники представляют собой курганные могильники. Они располагались на какой-нибудь возвышенности и видны издали. В центральной части могильника находится большой курган, от которого веером расходятся курганные насыпи средней величины.

Покойного укладывали в могилу в посудой, с оружием и конской уздай. Древние считали, что заупокойная пища может скоро кончиться, и умершему (по их представлениям, уснувшему и перешедшему в другой похожий мир) давали возможность обустроиться на новом месте. Для этого в могилу клали конскую упряжь для того, чтобы покойный мог найти себе нового коня; лук и стрелы, чтобы он мог охотой найти себе свежее пропита-

ние, когда кончится пища, заготовленная соплеменниками; оружие, чтобы мог служить богам.

Сведения о высоком положении женщин у савроматов подтверждаются археологическими находками. Известны погребения богатых женщин с оружием и конским снаряжением и погребения женщин-жриц с каменными алтарями, пестиками для растирки красок и снадобий и т.д.

После того как в яму опускали умершего и сопровождающие его вещи, могила закапывалась. Чем выше был статус покойного, тем выше была насыпь кургана. Насыпи возводились из верхнего мягкого слоя земли – дерна (гумуса). Для этого все соплеменники собирали землю в мешок и высыпали ее над могилой, поэтому савроматские большие курганы покатые с одной стороны. Высота отдельных курганов достигала 16 м. Рядом с курганами вождей располагалось множество небольших курганных насыпей рядовых общинников. Здесь были нередкими групповые захоронения, до четырех покойников в одной могильной яме.

Массагеты по письменным и археологическим источникам.

Скотоводческие племена массагетов жили в Северном Приаралье. Согласно Геродоту, «...массагеты носят одежду, подобную скифской, и ведут похожий образ жизни. Сражаются они на конях и в пешем строю. Есть у них обычно также луки, копья и боевые секиры. Из золота и меди у них все вещи. Наконечники копий и стрел, боевые секиры они изготовляют из меди, а головные уборы, пояса и перевязи украшают золотом. Также и коням они надевают медные панцири, как нагрудники. Уздечки же, удила и нащечники инкрустируют золотом. Железа и серебра у них совсем нет в обиходе, так как этих металлов вовсе не встретишь в этой стране. Зато золота и меди там в изобилии. Хлеба массагеты не сеют, но живут скотоводством и рыбной ловлей (в реке Аракс (Сырдарья. – *Авт.*) чрезвычайное обилие рыбы), а также пьют молоко».

Массагеты особенно почитали бога, олицетворенного в солнце. Солнцу они приносили в жертву коней. Смысл жертвоприношения в том, что бог-солнце быстро передвигается на колеснице по не-



Савроматские изделия





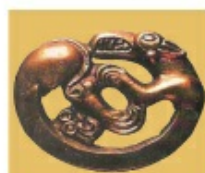
Золотые изделия: подвески, ожерелье, украшения



Золотые украшения



Золотые изделия



Бронзовое украшение узды



Бронзовые детали конского снаряжения

Виды украшений

бесному своду. Для колесниц нужны смены коней. Геродот считал, что бог-солнце – это единственное божество массагетов. Племена, объединенные в массагетский союз, верили также в духов-предков и богов природы.

Римский историк и географ Страбон отмечает, что массагеты поклонялись солнцу и приносили ему в жертву лошадей.

Племенной союз массагетов – самый ранний на территории Казахстана. Они объединили свои племена в конце эпохи бронзы и ко времени походов царей Персии Кира и Дария уже распались. Они положили начало племенам сармат-аланов, аорсов, дахов, кангюев и др. Раскопки самых крупных массагетских курганных могильников на нижней Сырдарье (Уйгарак и Южный Тегискен) свидетельствуют о том, что они были сооружены во времена наивысшего развития культуры массагетов.

Похороненные в могильнике Уйгарак принадлежали к верхушке массагетов. При раскопках обнаружен многочисленный богатый погребальный инвентарь: лепная глиняная посуда и керамика, изготовленная на гончарном круге хорезмийского происхождения, каменные жертвенники и оселки – точильные камни. В одном захоронении обнаружен железный меч в деревянных ножнах, украшенных бляхами в виде волков, остатки конской узды (удила с псалями).

Найдено много изделий прикладного искусства: золотые бляшки (нашивки-украшения на парадной одежде) с изображениями животных и птиц.





Город
Чилик-
Рабад

Культура массагетов достигла своего расцвета в середине 1-го тысячелетия до н.э. Это было время становления в Приаралье Древнехорезмийского государства. Экономические и культурные связи между оседлыми оазисами и Степью были в это время на высоком уровне. Под влиянием хорезмийцев и персов у массагетов возникли оседлые поселения и даже города. К их числу относятся открытые археологами старые города Чирик-Рабад, поселения Бабиш-мулла на Жанадарье и Баланды на Инкардарье. Рядом с ними обнаружены остатки древней ирригации (каналов для полива).



1. Как характеризует Геродот савроматские племена, проживавшие на территории Казахстана?
2. Расскажите об общественном делении савроматов.
3. Используя свидетельства Геродота, определите основные занятия массагетов.
4. К какому периоду относится расцвет культуры массагетов? Назовите основные памятники культуры.
5. Заполните таблицу «Письменные источники по истории савроматов и массагетов».

Автор	Какие сведения оставил



Обсудите в парах.

Сравните археологические памятники савроматов и массагетов. Выделите общее и различия.



Дополнительное задание.

Найдите дополнительную информацию по истории савроматов и массагетов и подготовьте презентацию.

Раздел III

ЖИЗНЬ ДРЕВНИХ КОЧЕВНИКОВ

§ 31. Возникновение скотоводства
на территории Казахстана

Возникновение скотоводства. Со временем саков, савроматов и массагетов связано становление нового вида скотоводства – пастбищного животноводства, известного еще как кочевое скотоводство, или *номадизм*. Слово *номадизм* происходит от слова «номад» – кочевник. Древние авторы, жившие в оседло-земледельческих регионах, так описывают их: «...не земледельцы они, а кочевники». Окончательное оформление к началу раннего железного века пастбищного животноводства привело к исчезновению в зоне степей оседлых общин эпохи бронзы. Оседло-земледельческие общины сохранились как оазисы в долинах крупных рек. Земледелие как дополнительное хозяйство сохранилось и у скотоводов.

Пастбищное животноводство предполагает, что скотоводы в зависимости от местности продолжают заниматься также рыболовством, охотой, ремеслом и промыслами. Эти промыслы, чаще всего, – добыча соли, горное дело, т.е. добыча и переработка руды, содержащей различные металлы. В предыдущих параграфах мы рассказывали о сокровищах племенной знати саков, массагетов и т.д. Вещи и предметы, обнаруженные здесь, свидетельствуют о высокоразвитом ремесле и появлении нового явления – международной торговли и торговых путей. Земледельческая Средняя Азия, Персия и Индия нуждались в продуктах скотоводства, а скотоводы – в продуктах земледелия и ремесленных изделиях, степная знать – в предметах роскоши.

Мы отмечали, что пастбищное животноводство (кочевое скотоводство) формировалось на протяжении длительного времени. Этот процесс завершился в конце эпохи бронзы.

Племена эпохи бронзы давно знали, что множество стад диких парнокопытных весной уходят с юга на север, а осенью возвращаются назад. Этот природный феномен поиска животными достаточного количества травы лег в основу формирования нового вида животноводства.

У народов с преимущественно земледельческой основой экономики: китайцев, персов, греков, римлян и других данная форма хозяйства казалась простой и незатейливой. Описывая скотоводов, они пользовались одинаковой формулировкой: «Перекачывают с места на место, смотря по приволью, воде и траве». Однако на самом деле это очень сложный вид хозяйства, с множеством вариантов.

В южных областях Казахстана холода бывают, но быстро проходят. Сильных морозов и глубокого снега почти нет. В этих условиях три вида скота – овцы, козы, лошади – могут тебеневаться, т.е. добывать оставшуюся с лета траву, выбивая ее копытами из-под снега. Именно эти животные стали основой поголовья стада пастбищных скотоводов. Эти животные – стадные по своей природе. Они не могут жить вне стада и всегда стараются держаться вместе. Так легче спастись от хищников и согреться в стужу, а скотоводам – их пасти.

Процесс регулирования в номадизме (кочевничестве).

?? *Что означает слово «регулировать»? Выскажите предположение: зачем необходимо было регулировать пастбищное скотоводство?*

Для скотоводческо-земледельческих, оседлых общин эпохи бронзы широкие степные пространства были не нужны. Вся их хозяйственная деятельность была сосредоточена вокруг своего поселения в пойме реки или у озера. Скотоводы летом кочевали в нескольких десятках километров от поселения и занимались сенокосением, чтобы содержать скот зимой в стойлах.

После того как к VIII в. до н.э. произошло полное оформление пастбищных форм скотоводства у саков, савроматов и племен масагетов, они поделили между собой широкие степные просторы. Вся Степь была поделена на хозяйственные территории родов и племен.

У новых скотоводческих общин было много скота – десятки тысяч голов. Для того чтобы у десятков и сотен тысяч голов скота в условиях сухой степи был гарантированный корм на пастбищах, перекачки всегда изначально организовывались



Вождь племени

авторитетными и опытными в этих вопросах людьми. Все роды и их общины должны были договориться между собой о местах выпаса скота в весенний, летний и осенний периоды.

Регулирование выпаса скота происходило на трех уровнях.

?? *Как вы думаете, почему процесс регулирования выпаса скота включал в себя три уровня?*

На самом верхнем уровне вожди родов и племен скотоводов весной собирались вместе и договаривались о распределении на хозяйственные сферы территории племени.

Следующий уровень представляли старейшины, которые являлись главами отдельных общин и групп общин.

И, наконец, на последнем уровне – две-три общины, которые передвигались по одному направлению. Они занимали пастбища по принципу первозахвата. Какая община пришла первой к удобному пастбищу, та на время остановки и будет временным собственником этой земли.

Из-за необходимости регулировать процесс сезонного выпаса животных у кочевников раньше, чем у земледельческих народов, возникла централизованная власть, которая стояла над общинами и родами.

?? *Объясните, как вы понимаете слово «власть». Какую власть называют централизованной?*

Возникшая для охраны стад и пастбищных территорий военно-политическая власть и военные дружины скотоводов позволили кочевникам создать ранние формы государства, осуществлять обширные завоевания и властвовать над оседло-земледельческими обществами.

В общинах эпохи бронзы все люди были равны. Скот и земля были собственностью общины. У скотоводов впервые появилась частная собственность, в частности на скот. Это привело к появлению богатых и бедных. Люди начали делиться на сословия вождей, жрецов, воинов и простых общинников. Однако особенность скотоводов в том, что эти различия не были глубокими.

Они не приводили к враждебным отношениям между бедняками и богачами, между вождями и рядовыми общинниками.



1. Дайте определение термину «тебеневка».
2. Используя текст учебника, покажите на карте места кочевий племен эпохи железного века.
3. Выделите особенности пастбищного животноводства на территории Казахстана.
4. Почему у кочевников раньше, чем у земледельческих народов, возникла централизованная власть?
5. Какие изменения произошли в общественном строе у скотоводов в эпоху раннего железа?



Обсудите в парах.

Согласны ли вы с мнением представителей оседло-земледельческих народов о номадах: «Перекочевывают с места на место, смотря по прихоти, воде и траве»? Обоснуйте свою позицию.



Дополнительное задание.

Опишите пастбищное скотоводство в эпоху раннего железа в Казахстане.

§ 32. Хозяйство степных племен

Зимне-весенний хозяйственный сезон. Зимой скотоводы жили на юге, на своих зимних пастбищах. Например, *массагеты* – на Устурте и нижней Сырдарье, вплоть до Амударьи и границы с Хорезмом; *саки-исседоны* – в среднем и нижнем течении реки Сырдарьи и Шу-Таласском междуречье; *савроматы* – в низовьях рек Ирғиз и Эмба и т.д.

Травы зимой в этих местах очень мало, только та, которая осталась сухостоем с лета. Поэтому люди старались разбиться на маленькие общины с небольшими стадами и расположиться таким образом, чтобы стоять как можно дальше друг от друга, чтобы зимующему стаду сухостойной травы хватило до весны, начало которой в этих местах приходится на конец февраля – начало марта.

С наступлением весны и появлением первой травы скотоводы спешно снимались с мест и перемещались на весенние пастбища.

На весенних пастбищах вожди родов и племен организовывали общее собрание. На нем решали, по какому маршруту будут перемещаться их общины в летний и осенний периоды.

Чтобы двигаться на пастбища в теплое время года, зимние общины, состоявшие из десятка семей, распались. Из семей этих общин богатые скотоводы формировали большую общину, состоящую порой до ста семей. Они объединяли свой скот со стадом богатого скотовода и подчинялись ему во всем. Такие общины чуть позже казахи назовут «кош».

Однако у большинства скотоводов имелось так мало животных, что их никто не брал в формируемую большую общину. Они оставались на месте или, перемещаясь все лето по небольшим пастбищам вокруг весенних пастбищ, заготавливали сено.

Поэтому называть саков, савроматов, массагетов и другие скотоводческие племена и народы «кочевыми» не совсем правильно. Чтобы выжить, целые роды летом занимались рыболовством, добычей руды, отдельные семьи осваивали нужные скотоводам ремесла, и почти все скотоводы занимались богарным (неполивным) или ирригационным (поливным) земледелием.

Из археологических раскопок мы знаем, что савроматы, а позднее сарматы вспахивали землю и сеяли просо возле своих зимних стоянок. Часть саков-тиграхауда и массагеты занимались поливным земледелием вдоль Сырдарьи и в Жетысу. Они выращивали просо, ячмень, пшеницу.

Летне-осенний хозяйственный сезон. Скотоводы, которые отправлялись на летние пастбища, шли только по определенному заранее маршруту. Люди заранее знали, куда идти. Иначе они могли забрести в безводную пустыню, на солончаки, на участки



Вспашка
земли

степей с выжженной травой и т.д. Из-за этого могли погибнуть и животные, а следом от голода – и люди.

В процессе перемещения к летним пастбищам главной задачей являлись поиск и нахождение таких пастбищ, где росло много травы, а рядом был природный водопой для животных.

Кочевья перемещались по заранее оговоренному с другими родами и общинами маршруту и только по землям своего рода и племени. По сути, они перемещались по замкнутому кругу, но если маршрут отметить на карте, то получились бы длинные полосы земли в основном с юга на север.

Каждый год община возвращалась на свои зимние пастбища. Когда они достигали осенних, летняя община распадалась. Каждая семья, которая примкнула к богачу, возвращала свое первоначальное стадо и от богача в качестве вознаграждения получала отрезки материи, одежду, обувь и другие необходимые в повседневной жизни предметы. Семьи снова собирались в зимние немногочисленные общины. Поэтому на территории зимних пастбищ строились постоянные жилища – землянки, полуземлянки и полноценные дома. Материалом часто были глиняные необожженные кирпичи. Поселения скотоводов рядом с горами использовали камень, а где росли деревья, строили из бревен.

Летом домом для скотоводов служила кибитка – телега, покрытая войлочным ковром. На конях передвигались все, в том числе девушки и молодые женщины, которые наравне с мужчинами были вооружены луками, стрелами, акинаками и охраняли стада от врагов.

Шатры-юрты были известны скотоводам, но ими пользовались в основном в горной местности. В горах трудно передви-



Окрестности
зимовки



гаться в кибитках. Юрта – это переносное жилище с деревянным каркасом, покрытое войлоком. Юрта станет массовым летним жилищем позже, в период средневековья.

Пастбищное животноводство степных племен имело множество видов.

?? *Предположите, какие факторы влияли на выбор вида пастбищного скотоводства в том или ином регионе.*

Савроматы были равнинными скотоводами. Летом они передвигались со своим скотом по пастбищам на большие расстояния. Саки-тиграхауда были горными скотоводами. Зимой они проводили, как мы рассказывали выше, в долинах, а летом передвигались всего лишь до 100 км. Зато их путь проходил по горам, на пастбища, расположенные на горных лугах, обильно орошаемые горными речушками, берущими свое начало с ледников.

Из-за того что на Устурте зимы были малоснежными, а растительность на пастбищах была скудной, отдельные роды массагетов – дахи и аорсы, проживавшие на этой территории, были вынуждены даже зимой почти всё время передвигаться от одного пастбища к другому. На пастбищах они строили колодцы для водопоя скота и людей. Летом общины массагетов доходили до рек Эмба и Иргиз.

Поголовье скота. Бедные общинники, вынужденные заниматься преимущественно ремеслом и земледелием, также имели скот. Но скота было мало для присоединения к большим летним общинам, поэтому они занимались отгонным пастушеским скотоводством. Помимо овец они разводили коров. Это требовало заготовки травы на зиму. Основной пищей бедных скотоводов были молоко и молочные продукты.

Коневодство было одним из важнейших направлений скотоводства степных племен. Нам нужно различать две разные вещи: конь и лошадь. Лошадей разводили в основном на мясо, а конь был лучшим другом воина. Лошадь оставалась в стаде в полудиком состоянии, а жеребенка-коня с первых месяцев приучал к себе его будущий хозяин-всадник. Конь проходил специальную дрессировку, за ним по-особому ухаживали. Породу коней скотоводы старались улучшить, она постоянно подвергалась селекции – специальному отбору.

По костным материалам, полученным в результате археологических раскопок в Центральном Казахстане, установлены два вида





этого животного. Один представлял собой низкорослую толстоногую лошадь с массивной головой и туловищем. Второй вид – рослый и стройный конь, который использовался для верховой езды. Без коня пастбищное скотоводство как хозяйство было бы невозможным.

?? Как вы думаете, почему?

Основным видом скота в пастбищном скотоводстве была овца, дававшая мясо, шерсть, молоко и шкуры.

?? Предположите, почему именно овца была основным видом скота в пастбищном животноводстве.

Овцы быстро размножались и были неприхотливы к качеству пищи, потребляемой ими, – травы и воды. Археологические раскопки показывают, что, например, у савроматов в этот период были распространены крупные породы овец с сильно выраженной горбоносостью. Они были близки современной породе казахских курдючных овец. Наряду с овцеводством у степных племен в степных и полупустынных районах Западного и Южного Казахстана было развито верблюдоводство. Верблюд использовался как верховое и вьючное животное, он являлся источником шерсти, мяса и молока.

Каждый вид животных по-своему был ценен для скотоводов, и преимущественное разведение их было связано с особенностью местности, типом скотоводства и т.д.

- ??**
1. Сколько видов лошадей выращивалось в Казахстане? Охарактеризуйте каждый.
 2. Составьте видовой состав стада (располагая виды от наиболее распространенного).
 3. Опишите хозяйственные циклы скотоводов.
 4. Почему не совсем правильно называть саков, савроматов, масагетов и другие скотоводческие племена и народы кочевыми?
 5. Докажите, что пастбищное скотоводство было сложным занятием, требующим больших знаний и опыта.

≡ Обсудите в парах.

Почему именно на территории зимних пастбищ строились постоянные жилища?



**Дополнительное задание.**

Используя диаграмму Венна, сравните зимне-весенний и летне-осенний хозяйственные циклы. Чем они отличались и что было общего между двумя циклами?

§ 33. Ремесла и торговля степных скотоводческих племен

Ремесла. Высокого развития у сакских и массагетских племен получили промыслы и ремесла, связанные с добычей металла и его обработкой, в частности – литьем бронзы. Как и в эпоху бронзы, продолжали разрабатываться уже известные месторождения железа, меди, олова, свинца, серебра и золота в Восточном и Центральном Казахстане. Из бронзы сакские мастера отливали короткие мечи-акинаки, наконечники стрел и копий, предметы конской упряжи, украшения, зеркала, а также котлы и жертвенники, многие из которых являются замечательными произведениями искусства. Для отливки изделий использовались формы, сделанные из камня и глины.

Особенно многочисленны находки сакских котлов и жертвенников на территории Жетысу – в долине р. Или и вокруг озера Иссык-Куль. Котлы были сферической формы, на сферическом поддоне или на ножках.

Жертвенники представляют собой квадратные либо круглые столикообразные с бортиком подносы на ножках или одной ножке. Их использовали в религиозных церемониях. Размеры их различные – от больших «столов» до небольших «столиков».

Такие жертвенники возили с собой и отправляли обряды на месте, в том числе на сезонных пастбищах.

Широко известен уникальностью по своей композиции жертвенник, который был найден на территории г. Алматы, на месте бывшего святилища. На конусовидной подставке находится круглое блюдо, украшенное по краю 15 фигурками быков. На блюде укреплена фигурка конного лучника, повернутого



Бронзовый сакский котел

вполоборота к быкам и стреляющего в них из лука, рядом – вертикальная трубочка для фитиля.

Еще одна замечательная находка – так называемый «семиреченский алтарь». Он имеет прямоугольную форму с бортиком и ручками для переноски. Сам поднос поставлен на четыре короткие ножки в виде ног копытного животного. По краю стола «идут» фигурки крылатых хищников. У племен савроматов в употреблении были каменные блюда-жертвенники с ножками, стилизованными под ноги животных, или без ножек.

Жертвенники-святильники были связаны с культом огня, а также в комплексе с бронзовыми котлами (как правило, их находят вместе) использовались во время весенних и осенних праздников. Они проводились по случаю начала перехода на сезонное пастбище или окончания летнего сезона. Тогда нагулявшие жир табуны коней и отары баранов спускались с горных лугов в предгорья. Здесь проводили праздники, на которых в котлах готовили угощение. А в святилищах, украшенных жертвенниками и святильниками, приносили жертвы богам.

Для прикладного искусства тасмолинцев типичны золотые фигурки тигров, бронзовые скульптуры горных козлов, выгравированные на бронзовых зеркалах фигуры кабана и лося, роговые пряжки в виде свернутых в спираль кабанов. В виде фигуры кабана отлита ручка одного массивного зеркала с фигурным бортиком. У саков Центрального Казахстана появляются многофигурные композиции в стиле так называемой «зоологической головоломки». Найдены ювелирные изделия, украшенные техникой зерни и инкрустации.

На позднем этапе у тасмолинцев происходят изменения в материальной культуре: приходит стандартная форма бронзовых трехгранных втульчатых наконечников стрел, зеркала становятся миниатюрнее, гораздо шире используется железо и т.д.

Ремесло ювелиров наиболее полно представлено в Исыкском кургане, по материалам которого удалось получить представление об одежде знатных саков, украшениях, которые они носили, оружии, которым они воевали. Многие выполнены в «зверином стиле».



Жертвенник



В ювелирном ремесле широко использовали способ обкладки листовым золотом фигурок и украшений, вырезанных из дерева.

Наряду с резьбой по дереву развивалось ремесло, связанное с обработкой кости и производством костяных изделий – застежек, пряжек, пуговиц.

У скотоводческих племен ювелирное искусство достигло высокого совершенства. Мастера-художники были знакомы с литьем, штамповкой золота и могли изготавливать удивительные по изяществу изделия из золота, серебра, бирюзы. Они украшали человека и его одежду, сбрую коня, предметы быта.

Из полудрагоценных камней – сердолика, халцедона, агата, бирюзы – ювелиры изготавливали бусы.

Зарождение обмена и торговли. В степной зоне Центральной Азии господство имели скотоводческие племена. В бассейнах рек Зеравшан, Тарим, Сырдарья и Амударья развитие получили земледельческие культуры. Таким образом, между скотоводческими и земледельческими общинами стал осуществляться обмен продуктами труда.

В период господства скотоводческих племен в степях и горных долинах Евразии зародилась зачатки международной торговли. Она связывала страны Запада и Востока, Средиземноморье и Китай.

В середине 1-го тысячелетия до н.э. начал функционировать степной путь, позже названный Великим Шелковым, по которому доставлялись предметы роскоши и другие ремесленные изделия в районы проживания скотоводов. Путь начинался в большой излучине р. Хуанхэ, т.е. ремесленно развитой части Китая, и пересекал восточные и северные отроги Алтая, степи Казахстана и Причерноморья, достигал земель греков и этрусков.



Обмен

По описаниям Геродота, степной путь шел из Причерноморья к берегам Дона, затем – в земли савроматов в степное Приуралье, к р. Иртыш и далее на Алтай в страну аргипшеев, населявших район верхнего Иртыша, а оттуда – в Монголию и Китай.

Значительная часть этого пути проходила через Казахстан. По нему к степным скотоводам попадали китайский шелк и иранские ковры, остатки

которых были обнаружены при раскопках Пазырыкских курганов на Алтае.

С формированием во II в. до н.э. основных направлений Великого Шелкового пути скотоводческие и земледельческие народы Центральной Азии окончательно включились в мировую сеть обмена товарами и культурными достижениями.



1. Какие виды ремесел были развиты у населения Казахстана в эпоху железного века?
2. Охарактеризуйте «звериный стиль».
3. Что характерно для прикладного искусства?
4. Какие изменения произошли в материальной культуре?



Работа в группах.

Самостоятельная работа

Напишите 5 вопросов (по одному на каждую карточку с ответом на обороте) для своих одноклассников.

Обменяйтесь карточками с другой группой, для чего необходимо обратиться к остальному классу.

Группы из 4 человек.

- Лидер читает вопросы, заданные группе. Участники группы пишут ответы на планшетах и поднимают большой палец вверх, что означает их готовность к ответу.

- Лидер дает знак, и все раскрывают ответы. Обсудите недопонимания в группе (если согласие не достигнуто).



Дополнительное задание.

Найдите дополнительную информацию о ремесле ювелиров и подготовьте презентацию на 5 мин.

§§ 34–35. Общественный строй и религиозные представления степных племен

Общество степных племен. В письменных источниках сохранилось мало сведений об общественном строе степных племен.

Только римский историк Квинт Курций Руф пересказывает легенду о том, что у степных племен были волшебные небесные

дары: *плуг* и *ярмо* (хомут) для земледельцев, *копье* и *стрела* для воинов, *чаша* для жрецов.

Исходя из этого, в степном обществе можно выделить три группы населения: *воинов* (древнее индоиранское название воинов «ратайштар» – «стоящие на колеснице»); сословие *жрецов*, атрибутами которых были жертвенная чаша и особый головной убор; и сословие *саков-общинников*, «восьминогих», т.е. имеющих двух волов для запряжки в плуг. Каждому из названных сословий соответствовали свои традиционные цвета одежды. Воинам подбирали цвета красные и золотисто-красные, жрецам – белый, общинникам – желтый и синий.

Оружием воинов и правителей были лук со стрелами. Свой лук правитель передавал сыну и наследнику. Правитель был прежде всего военачальником, владел луком и другими орудиями войны.

В то же время вождь-правитель проводил первую борозду на весенней пахоте, он же был по традиции и воспитателем пастуха, что демонстрировало его связь с народом.

Вождь-правитель считался избранником богов, посредником между небом и землей. От его физической мощи и духовной энергии зависело благосостояние народа. Он олицетворял публичную власть над обществом, что является признаком государства.

Археологические материалы подтверждают деление сакского и савроматского обществ на сословия, или группы. Это заметно прежде всего по разнице в размерах погребальных курганов. В могильнике Бесшатыр особенно четко видна принадлежность огромных курганов – вождям, средних – воинам и мелких – рядовым общинникам. В центре могильника Уйгарак находились большие курганы вождей и знатных воинов с богатым набором вооружения – луками, стрелами, боевыми секирами. В восточ-



Посуда, шкатулка



Золотая застёжка

ной части располагались захоронения жриц с каменными жертвенниками, зеркалами и посыпками охры. В западной части – бедные могилы рядовых общинников.

Особенностью общественного строя савроматов, что было отмечено всеми древними историками, являлась высокая роль женщин. Женские савроматские погребения мало чем отличаются от мужских. Археологи отмечают одинаковый набор предметов вооружения и конского снаряжения в могилах обоих полов. Например, в одном из савроматских погребений IV в. до н.э. останки женщины находились на почетном месте. Кроме посуды и украшений, ее сопровождали разнообразные предметы вооружения – копье, меч, колчан со стрелами с бронзовыми и железными наконечниками. Рядом с «амазонкой» было захоронение коня с упряжью.

Религиозные представления, мифология. Савроматские, сакские племена поклонялись силам природы – солнцу, ветру, грозе, грому. Они представлялись им в образе богов. А добрые и злые боги, по их понятиям, воплощались в фантастических зверей, птиц и животных, таких как крылатые кони, конегрифы. Популярность этих образов в мифологии и фольклоре отразилась в своеобразном «зверином стиле» в искусстве евразийских степей.

Конь в мифологии саков связывался с солнцем и огнем. Верховное божество Митра, сотворивший мир, выезжал, согласно «Авесте», на колеснице с четверкой коней. Изображения крылатых коней на головном уборе правителя из Иссыкского кургана – это солнечная колесница. Образ крылатого коня, как и образ солнца есть в мифологии других народов.

Изображения хищных орлов тоже были символами бога солнца. В представлении степных народов солнце предстает в виде колесницы с одним колесом, которую мчат по небу четыре коня или четыре орла.

Окружающий мир был сочетанием трех миров: подземного мира – низа; середины – земли, и верхнего – неба. У мира существовали четыре стороны – правая, левая, передняя и задняя.

Символическим представлением саков о космосе является всё тот же головной убор сакского вождя из Иссыкского кургана. Орнаменты на нем разделены на три вертикальных яруса. Колпак по кругу обрамляет изображение цепи золотых гор и деревьев. У подножия гор помещены «земные звери»: тигры, козлы. Переднюю сторону саки считали восточной стороной све-



та, заднюю – западом. Возложение такого колпака-короны осмысливалось как передача вождю власти над всем мифологическим космосом. Вождь олицетворял Вселенную, и все символы на его одежде – это мифологическое представление саков об окружающем мире.

В целом скифо-сакский «звериный стиль» сложился как выражение мировоззрения древних племен, как воплощение в изобразительном искусстве их мифологии.



Головной убор
«Золотого человека»

Судя по золотой одежде, молодой вождь из Иссыкского кургана отождествлялся с солнечным божеством. Как известно по сообщениям греческих авторов, вожди массагетов также поклонялись солнцу, называя его «владыкой». Украшения на головном уборе «Золотого человека» имели свое значение: «золотые горы» и «деревья» воспроизводили картину мира, подвластного солнечному владыке. В то же время «Золотой человек» – это воин, защищающий подвластный ему мир и одновременно верховный жрец. Так, золотые бляшки на верхней одежде напоминают птичье оперение. Оперение очень похоже на известные позже перья бахсы, жрецов, которые общались с духами и богами. Полет птицы – это универсальный образ высокого предназначения жизни.

Интересная эмблема украшала лицевую сторону головного убора – это пара золотых крылатых коней с рогами козла, из спин которых «вырастают» четыре золотые стрелы. Эта эмблема символизирует собой своеобразное соединение мифологических образов: птица олицетворяет собой небо, конь – землю, козел – подземный мир, крылатые стрелы – четыре части света. Такие кони являются не только символом космоса, но и отражением представления о власти вождей, об идеальном общественном устройстве.

У саков Жетысу существовали святилища – «храмы огня» с жертвенниками, курильницами, алтарями. Большой жетысуский алтарь был одним из предметов такого святилища. Эти своеобразные храмы были расположены в предгорьях Тянь-Шаня на пути к летним пастбищам, около крупных курганных

могильников. В предгорьях проводили праздники и совершали обряды, связанные с идеей плодородия, культом предков. Скотоводы просили благословения у богов и духов предков на предстоящий хозяйственный сезон.



1. Используя легенду, пересказанную Квинтом Курцием Руфом, определите, чем занимались сакские племена. На какие основные группы делилось общество?
2. Что символизировало право проведения первой борозды вождем?
3. Рассмотрите головной убор «Золотого человека». С чем ассоциировались составные части головного убора у саков?
4. Охарактеризуйте религиозные представления и мифологию степняков.



Обсудите в парах.

Какие факты подтверждают, что у саков, массагетов и савроматов было сложное социально дифференцированное общество, что женщины имели равные права с мужчинами и наблюдалось множество признаков раннего государства?



Дополнительное задание.

Опишите особенности миропонимания степных племен. В чем заключалась идеология военной окраски?



Раздел IV

УСУНИ И КАНГЮИ

§§ 36–37. История усуней и их хозяйство

Усуни по письменным источникам. После распада сакских, савроматских и массагетских родоплеменных объединений на территориях, которые они занимали ранее, образовался ряд государственных объединений на основе союзов племен. В китайских и римских письменных источниках они называются *усуни*, *кангюи*, *сарматы-аланы*.

В IV в. до н.э. племенной союз тохаров превратился в государство, известное по китайской хронике династии «Хань» («Хань шу») как *Юэчжи*. После длительной войны с государством хунну ираноязычные юэчжи были разбиты. Часть тохаров осталась и подчинилась хунну, а большая их часть была вынуждена мигрировать на территорию современного Афганистана и Северной Индии. Позже они образовали Кушанское государство.

До этих событий от юэчжей откололись зависимые от них племена *усуней*, которые ушли на территорию Жетысу. По сведениям «Хань шу», усуняне основали собственное государство. Как показывают археологические исследования, усуняне вторглись в Жетысу, отесняя саков, еще в III в. до н.э. По физическому облику они были азиатскими европеоидами с небольшой примесью монголоидных расовых признаков.

Основная территория усуней, по письменным и археологическим источникам, располагалась в Илийской долине, а западная граница проходила по рекам Шу и Талас. Здесь они граничили с народом кангюев. На востоке усуняне имели общую границу с государством, созданным народом хунну. На юге их владения соприкасались с Ферганой (кит. назв. – Давань).

Во главе государства стоял правитель, носивший титул *гуньмо*, передававший престол по наследству. Кроме верховного правителя, китайские летописцы выделяют еще 8 категорий служащих гуньмо.

Дипломаты династии Хань сообщают, что во владении усуней проживает 630 тыс. человек, что позволяло выставить максимально 288 тыс. воинов.

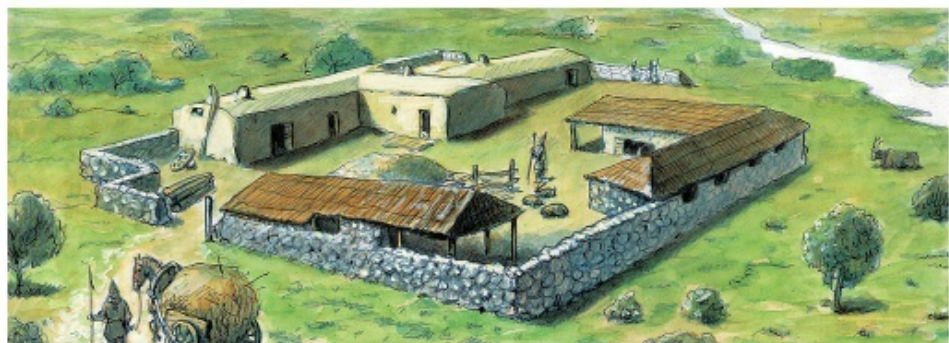
Усуни занимали территорию от реки Шу на западе до отрогов Тянь-Шаня на востоке, от озера Балхаш на севере до побережья Иссык-Куля на юге. Столицей усуней был город *Чегучен* (город Красной долины). Он находился на берегу Иссык-Куля, но с повышением уровня озера он оказался под водой. По письменным источникам того времени, это был хорошо укрепленный город с предместьями.

Государство усуней делилось по традиции того времени на два крыла. Под властью усуней находился ряд соседних племен. Ханьский Китай в соперничестве с государством хунну вел политику по установлению контроля над городами-государствами Восточного Туркестана, в том числе над усунями и кангюями. Усуни, не имея достаточных сил для отпора, были вынуждены лавировать между ними.

Усунское общество не было однородным. В нем были богатые – племенная и родовая знать, дружинники, жрецы – и рядовая масса скотоводов и земледельцев. О развитии частной собственности у усуней свидетельствуют печати из глины и камня, найденные при раскопках усуньских курганов. О том, что некоторые усуньские военачальники и крупные чиновники имели золотые и медные печати, говорят и письменные источники.

Так как у усуней было развито земледелие, частная собственность распространялась не только на скот, но и на землю. Источники свидетельствуют о развитой системе должностей у верхушки общества. Наряду со свободными общинниками, в обществе усуней были рабы, в основном из военнопленных.

Хозяйство усуней. Китайские источники описывали усуней как скотоводов. В них пишется, что усуня «не занимаются ни земледелием, ни садоводством, а со скотом перекочевывают с места на место, судя по приволью в еде и воде».



Зимовка усуней

Как и у саков, скотоводство играло в жизни усуней главную роль. Природные условия в Жетысу позволяли заниматься как горным и предгорным скотоводством, так и земледелием. Богатая часть усуней организовывала сезонные перемещения со скотом в направлении от зимовок. Они располагались в песках Мойынкумы и степях Прибалхашья, на горных лугах Алатау. Здесь летом на горных травах скот набирал вес и силу на зиму. Расстояние между зимними и летними пастбищами было небольшое – от 30 до 100 км. Горные и предгорные пастбища за счет высокогорной влажности содержат больше травы. Поэтому усунни могли долгое время оставаться на местах летних пастбищ, а в предгорьях – на весенне-осенних.

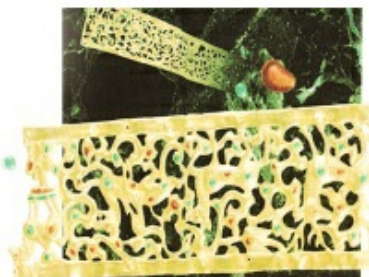
В горных долинах и на местах зимних пастбищ они строили из камня и самана жилища. Рядом находились их поля и огороды. Усунни занимались как поливным, так и богарным (неполивным) земледелием.

Таким образом, хозяйство усуней было комплексным скотоводческо-земледельческим. Усунни разводили лошадей, овец, коз, коров, двугорбых верблюдов, ослов. В стаде преобладали овцы и лошади. Из источников известно, что богатые усунни содержали до 500 голов лошадей. Лошади были разных пород, в том числе и чистокровные скакуны. На золотых бляшках из усуньского кургана *Тенлик* изображен всадник на крупном высоком жеребце.

Ремесла и торговля. Одежда знатных была из шелка и тонких шерстяных тканей, рядовые люди одевались в одежду из грубошерстяной ткани, кожи, овчин. Шелк завозили из Китая, меняя его на коней или получая в качестве даров или дани. Таким образом, дмотканые ткани делали сами усунни, а шелк и другую материю они получали из Китая и Индии.



Усунское общество



Ювелирные изделия усуней

Посуду изготавливали в большом количестве. Ее лепили из глины в основном женщины, а мужчины вырезали из березы столики-блюда, кубки, черпаки для кумыса.

В горах Тянь-Шаня усуньские рудокопы разрабатывали месторождения меди, свинца, олова, золота. Усуни умели плавить железо. Из него изготавливали ножи, мечи, кинжалы, наконечники стрел. Железные вещи были сделаны методом холодной обработки металла, т.е. прогреванием в кузнице с последующей ковкой.

Из железа изготавливали серпы, ножи, мечи, кинжалы и стрелы. Из цветных камней и благородных металлов делали бусы, серьги, украшения для одежды. Золотые ювелирные изделия часто украшались *зернью* – мелкими напаянными шариками, вставками из бирюзы, сердолика, граната. Усуни умели ткать, пряхть и обрабатывать шкуры, занимались резьбой по кости и камню. Для измельчения зерна из двух плоских камней делали ручные жернова.

В усуньском обществе были богатые и бедные. Вожди сосредоточивали в своих руках огромные сокровища. Часть из них после их смерти укладывали в могилы. Так, в кургане усуньского вождя были обнаружены золотые бляшки, нашитые на одежду, золотые серьги, железная булава с накладным золотом, бронзовое зеркало. Рядом с ним расположены курганы рядовых усуней. Здесь в могильных ямах рядом со скелетом находят один-два глиняных сосуда, железный нож и пару наконечников стрел.

Основными видами глиняной керамики были чаши, миски, грушевидные кувшины, котлы с каменными ручками. Таким образом, ремесло у усуней по большей части носило домашний характер.

Предметы роскоши и высококачественные ремесленные изделия они получали по обмену от торгово-земледельческих народов, а также в результате дальних походов как военные трофеи.



1. Покажите на карте территорию расселения усуней.
2. Что мы знаем из различных источников об усунях?
3. Охарактеризуйте общественное устройство усуней. Какой титул носил верховный правитель усуней?
4. Подтвердите фактами, что ремесло у усуней по большей части носило домашний характер.
5. Заполните таблицу «История и хозяйство усуней».

Время создания государства усуней	
Происхождение усуней	
Территория	
Столица	
Численность населения	
Физический тип	
Титул правителя	
Общественный строй	
Занятия	



Дополнительное задание.

Подготовьте сообщение по теме «Политическая история, общественное устройство, хозяйственная жизнь и культура усуней».

§ 38. Материальная культура усуней

Курганные памятники. На территории Жетысу раскопаны десятки курганов усуней. Могильники усуней располагались в предгорьях, горных долинах, на берегах рек. Как правило, они представляют собой цепочки курганов, вытянутых по течению рек.

Большинство курганов имеют диаметр 6–20 и высоту 0,5–1,5 м, состоят из земляных, каменных либо каменно-земляных насыпей. В усуньских могильниках встречаются и громадные по сравнению с общей массой курганы диаметром 50–80 и высотой 8–12 м. В могилах таких курганов, даже ограбленных, археологи находят большое количество украшений из золота – бляшек от одежды, золотые серьги, бронзовые зеркала, деревянные шкатулки.

Ранняя группа могильников относится к III–II вв. до н.э. Это могильники Капчагай III, Утеген III, Кызыл-Эспе, Кызыл-Ауз

III, Кызыл-Кайнар. Для них характерна строгая планировка «цепочками» с севера на юг по 5–6 курганов в каждой.

К следующему периоду (среднему), датируемому исследователями I в. до н.э. – I в. н.э. относятся могильники Утеген I, II, Тайгак I, Карлаак I, Алтын-Эмель, Каратума, Талгар, Актас. Установлено, что в это время усуньские могильники состояли из курганов, расположенных и бессистемно, и цепочками из трех курганов. И, наконец, к третьему, позднему периоду, который датируется II–III вв., относятся могильники Капчагай II, Чулак-Джигида I, II, Гур-Кора II, Калкан IV.

Поселения. У усуней была значительная часть людей, осевших на земле. Археологами исследованы усуньские поселения с постоянными жилищами двух типов: кирпичных, построенных из сырого кирпича, и каменных. Каждое жилище состояло из большой комнаты, нескольких подсобных пристроек и загонов для скота. Все помещения располагались под одной крышей. Полы жилых комнат были земляные и обмазывались глиной. На полу находились открытые очаги квадратной формы, сложенные из камня. На них готовилась пища, они обогревали и освещали помещение.

Крыши жилищ усуней делали плоскими и ровными. Под ними ставили подпорки. В зимнее время жизнь семьи проходила вокруг очага. Пять-шесть жилищ составляли аул. Усуней, занимавшиеся скотоводством, только в летний период жили в юртах. Разборный, легкий каркасный, переносной дом был единственным возможным жильем у горных скотоводов. Зимой они уходили к своим постоянным аулам в долинах или у подножья гор.



Усуньское поселение



Первое поселение усуней было обнаружено в Шуйской долине, вблизи села Луговое в предгорьях Кыргызского Алатау. До раскопок это был холм-тобе, скрывавший остатки жилищ с глинобитными стенами и обмазанными глиной полами. На полах находились открытые очаги, на которых готовилась пища. Большое количество обломков крупных глиняных сосудов, каменные зернотерки и мотыги свидетельствуют о том, что жители поселения занимались земледелием, сочетая его с придомным скотоводством.

В горных районах Тянь-Шаня остатки поселений усуней найдены во многих горных ущельях. Одно из них – *Актас* находится на берегу речки Курайлы, неподалеку от современного села Кеген. Здесь были открыты остатки пяти жилых и хозяйственных построек, стены которых сложены из камня. Рядом с поселением обнаружены древние поля, которые орошались прорытыми от реки арыками. Недалеко от поселения Актас были обнаружены остатки оросительных каналов, орудия земледелия: каменные кетмени, бронзовые серпы, зернотерки из кремния. В долине рек Шу и Кеген были найдены следы древних городищ усуней.

Питались усунни мясной и молочной пищей. Из собранного зерна выпекали хлеб, на огородах и в садах выращивали овощи и фрукты. Во времена усуней семена яблок из ущелья Алмалы распространились по всему миру, положив начало новой растительной культуре.



1. Опишите курганные памятники Жетысу.
2. Чем отличались могильники разных периодов?
3. Что представляли собой поселения усуней?
4. Перечислите орудия труда усуней.



Работа в группах.

Самостоятельная работа.

Напишите 5 вопросов (по одному на каждую карточку с ответом на обороте) для своих одноклассников.

Обменяйтесь карточками с другой группой, для чего необходимо обратиться к остальному классу.

Группы из 4 человек.

- Лидер читает вопросы, заданные вашей группе.
- Участники группы пишут ответы на планшетах и поднимают большой палец вверх, что обозначает их готовность к ответу.



Дополнительное задание.

Напишите эссе на тему «Каргалинская диадема».



§§ 39–40. Кангюи

Кангюи по письменным источникам. Впервые этнос *кангюй* упоминается в письменных источниках, начиная со II века до н.э. Кангюйское общество занимало территорию к северо-западу от усуней. Основная их масса располагалась в Отрарско-Каратауском и Шашском оазисах, занималась поливным земледелием, ремеслом, а позже – еще и торговлей. Однако власть в обществе принадлежала кангюям-скотоводам, большая часть которых жила в низовьях Сырдарьи и Северо-Восточном Приаралье. Другую часть Северного Приаралья занимали зимние пастбища *сарматских* племен.

Кангюи ранее состояли в массагетском союзе племен. Исследования черепов показывают, что они были азиатскими европеоидами: горбоносыми, с глубоко посаженными глазами.

Политическая история кангюев на рубеже нашей эры изучена недостаточно. Кангюйское государство так же, как и усуньское, было вынуждено лавировать между двумя наиболее могущественными государствами региона: ханьским Китаем и государством хунну.

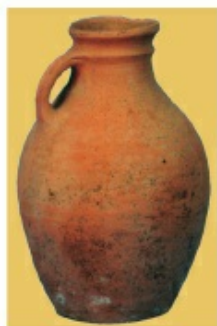
Известно, что правитель этого государства жил в городе *Тарбан* (средневековый Отрар, по китайским источникам – Битянь). Он имел 600 тыс. подданных, которые составляли 120 тыс. семейств. Из этих же источников известен эпизод, когда они в 46–36 годах до н.э. поддержали северных хунну во главе с шаньюем *Чжичжи* в их борьбе с Китаем. Но затем выступили против них, объединившись с усунями и китайцами.

Кангюй был государством с высокоразвитой культурой. Несмотря на то, что власть в государстве принадлежала знати кангюев-скотоводов, в нем получили развитие ремесла, внешняя торговля и науки. В столице государства – городе Тарбан – была создана библиотека. Сам факт существования такой библиотеки говорит о потребности в знаниях среди знати кангюев. Кангюй считают одним из очагов цивилизаций.



Глиняная посуда





Глиняный
кувшин

Кангюи стремились сохранить под своим контролем созданный ими же участок Великого Шелкового пути от Ферганы до Хорезма. Маршрут пролегал вдоль р. Сырдарьи, что привело к появлению многих великих городов этого региона. Активное развитие торговли стало экономической основой их цивилизации. Посредническая торговля между оседло-земледельческими странами, степными племенными союзами и государствами скотоводов стало их основной специализацией. Кангюйским купцам удалось проложить новые торговые направления Шелкового

пути вверх по Сырдарье, на северо-западном направлении на Кавказ и в Причерноморье, а также на юг в Иран, на Ближний Восток и в Индию. Об этом свидетельствуют находки, сделанные при раскопках городищ кангюев. Были найдены китайские монеты и зеркала, коралловые бусы из Индии, бронзовые застёжки из Европы, резные камни из Ирана, а также многое другое.

Материальная культура кангюев. Кангюи оставили вдоль Сырдарьи разнообразные памятники. В археологическом плане после них остались две культуры: *отрарско-каратауская* (кангюи-земледельцы) и *джетыасарская* (кангюи-скотоводы).

Памятники земледельцев сосредоточены в районе гор Каратау и среднего течения р. Сырдарьи. Кангюи свои поселения начали строить в начале новой эры. Почти все они потом стали крупными городами древнего и средневекового периодов истории Казахстана. Самые ранние слои этих городов показали, что кангюи возводили свои дома на небольших возвышенностях. К полям подводили арыки-каналы для полива. Для орошения полей от правого берега р. Чирчик был прорыт *Захский* канал про-



Древний Захский канал



тяженностью 20 км. Жилища в поселениях были одно- и двухкомнатные. Как правило, вторая комната предназначалась для хозяйственных целей. Дом обносился глиняным забором (дувалом) и примыкал к другому такому хозяйству. Во дворе имелась постройка с хозяйственными ямами для хранения зерна и хумами (сосудами) для других сыпучих продуктов.

Памятники кангюев-скотоводов находятся на северо-востоке от Аральского моря. Они представлены городищами джетыасарской культуры. Наиболее значительны крепости Алтынасар (занимающая 17 гектаров), Курайлыасар и др. Высота городищ над окружающей равниной составляет от двух до десяти метров. Все городища этой культуры хорошо укреплены. Они находятся вблизи ныне высохших рек, притоков Сырдарьи и Иргиза. В основе городищ лежат одна или несколько двух- или трехэтажных крепостей. Они защищены стенами, сооруженными из глиняных блоков. Население занималось поливным земледелием, скотоводством и рыболовством. Через район расселения кангюев-скотоводов проходил караванный путь от Тянь-Шаня к устью Волги.



1. Кто такие кангюи?
2. Заполните таблицу «Исторические источники о кангюях».

Территория	
Политическая история	
Столица	
Численность населения	
Культура	

3. Расскажите о посреднической торговле усуней по маршруту Великого Шелкового пути.
4. Охарактеризуйте материальную культуру кангюев.
5. В чем отличие между оттарско-каратауской и джетыасарской культурами?



Обсудите в парах.

Почему регион расселения кангюев считают одним из очагов цивилизаций?



Дополнительное задание.

Используя дополнительные ресурсы, в том числе и Интернет, подготовьте устное сообщение по теме «Усуни и кангюи: история взаимоотношений».



Раздел V

САРМАТЫ

§§ 41–42. Сарматы по письменным и археологическим источникам

История сарматов. В IV в. до н.э. земли между реками Волга и Эмба были освоены племенами сарматов. Они сформировались из числа массагетских племен.

?! *Вспомните, кто такие савроматы. Какова их связь с сарматами?*

Прародина сарматов – территория северной части Устюрта до р. Эмба. С этого места они выдвинулись на север и частично подчинили, частично изгнали племена савроматов. Некоторая часть савроматов ушла к скифам. Оставшиеся вошли в состав сарматов. Термин *сармат* употребляется в античных источниках с III в. до н.э., в основном в книгах греческих и римских авторов Диодора, Плиния и Полибия. Из них известно, что в состав племенного союза сарматов входили такие племена, как *роксоланы, язиги, сай, верхние аорсы, сираки, аланы (ассы)*.

Ранние сарматы довольствовались территорией от Поволжья до Эмбы и Арала. Следующее сарматское племя – *аланы* начали активно завоевывать соседние территории. Во II в. до н.э. сарматы перешли Волгу, разгромили скифов и установили свой контроль над Понто-Каспийскими степями. Скифы же сохранили за собой небольшую территорию на полуострове Крым.

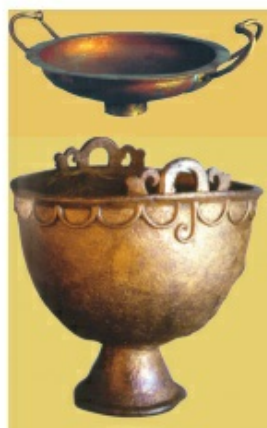
В I в. до н.э. сарматы уже в союзе с правителем этого государства Митридатом вели войну с Римом, расширявшим империю в этом направлении. В этой войне римляне привлекали на свою сторону отдельные сарматские племена. Римляне вместе с сарматским племенем *аорсов* победили другое сарматское племя – *сираков*.

В I в. до н.э. племена аланов победили саков Северного Казахстана и заселили эти территории. В это же время аланы дошли до оазисов средней Сырдарьи, а роксоланы достигли границ Мидии (Малая Азия).

Во II в. н.э. аланские племена сарматов вместе с северными хуннами создали объединенное государство на территории Западного Казахстана. Оно просуществовало до IV в. н.э.

В V в. сарматы участвовали в Великом переселении народов. Отдельные отряды аланов доходили до Испании, проникли в Северную Африку и Индию.

Обряд погребения. Лучше всего сарматы изучены по археологическим материалам. Своих покойников они хоронили, а не кремировали, как в предыдущее время. Над могилами простых общинников они насыпали небольшой курган или подхоранивали в уже существующие насыпи. Среди всех курганных памятников разных эпох подкурганные захоронения сарматов самые многочисленные.



Бронзовая посуда сарматов



Сарматы за время существования их племенного союза в культурном плане сильно не изменились. Их археологические культуры очень схожи, сарматы соблюдали в целом одинаковый обряд погребения. Они оставили после себя в основном только курганы. Основная масса курганов на территории Западного Казахстана и Поволжья принадлежит сарматским племенам.

После смерти сармата его тело на носилках в сопровождении родственников приносили к месту погребения. Рядом с погребенным клали железный акинак. Деревянный лук не сохранялся, но бронзовые литые наконечники стрелы встречаются в каждом погребении. Сопровождала покойника конская узда, в изголовье ставили глиняный сосуд. Археологи находят кожаные мешки с заупокойной пищей, как правило, это кости овцы. Засыпав приготовленной землей могильную яму, сарматы в зависимости от роли покойного в жизни общества сооружали курганную насыпь.

Вещи и предметы из погребений. Существовало отличие между мужским и женским погребениями. В мужских захоронениях больше вооружения, а в женских захоронениях, несмотря на то, что они похоронены как воительницы, много украшений, бронзовых зеркал, туалетных принадлежностей. В сарматских захоронениях нередкими являются случаи, когда бронзовое зеркало оставляли предварительно разломав. Зеркало считалось магиче-





ским предметом. Через него в мир живых могли попасть злые духи. Самые распространенные находки – это глиняные сосуды, изготовленные, как правило, не на гончарном круге. Сарматские женщины лепили глиняные сосуды вручную, украшая их гребенчатым орнаментом.

Частью обряда являлся обычай класть в могилу небольшие кусочки черного угля, красной охры, желтой серы, белого мела. Находки угля свидетельствуют, что огню до сих пор придавали магическую очистительную силу. Многие могилы имеют меловую посыпку или в них были вложены кусочки мела, как правило, рядом с черепом как символ чистоты. В могилах также часто встречаются кусочки серы. Сера использовалась для добычи огня, а также для выражения покойному скорби и печали. С древних времен желтый цвет – это цвет печали и скорби.

В нескольких женских погребениях нашли красную краску. Она использовалась как румяна, т.к. встречается всегда с зеркалами. В одном из погребений краска и мел вместе с костяной проколкой и бронзовым зеркалом лежали в плетеной сумке. Для хранения краски употреблялись морские раковины больших размеров. В Степи морские раковины-каури у женщин могли оказаться только через купцов.

?? *Какие выводы можно сделать из результатов археологических раскопок о положении и роли женщин в сарматском обществе?*

В Жылыойском районе Атырауской области раскопан курган Аралтобе. В погребении покойник лежал вытянуто, с руками на животе, головой на юг. Сарматский вождь был похоронен в позе всадника, т.е. с приподнятыми коленями, как бы сидящим на коне.

Одним из самых интересных погребений был курган возле села Володарка (Западно-Казахстанская область). В 1980 г. в по-



Курган
Аралтобе



гребении мужчины-воина археологи обнаружили парные *фалары* (круглые бляхи, украшавшие конскую сбрую), изображающие греческий миф о герое Беллерофонте. Они были сделаны из сплава серебра и золота и явно были привезены сарматом из дальнего похода. Один из фаларов хранится в Эрмитаже.



1. Заполните таблицу «Исторические источники о сарматах».

Из каких источников мы узнаем о сарматах?	
Где и когда впервые упоминаются сарматы?	
Территория	
Физический тип	
Язык	
Состав племенного союза сарматов	
Политическая история	

2. Опишите обряд погребения сарматов.
2. Выделите особенности погребений. Существуют ли различия в погребальном обряде мужчин и женщин? Если да, то какие? Почему?
3. Какие интересные находки были обнаружены в сарматских погребениях?



Обсудите в парах.

О чем говорят найденные в 1980 г. в погребении мужчины-воина парные фалары, изображающие греческий миф о герое Беллерофонте?



Дополнительное задание.

Подготовьте доклад о роли женщины в сарматском обществе.

§§ 43–44. Общественный строй и хозяйство сарматов

Курганы сарматской знати. Огромные курганные могильники сарматов свидетельствуют о разделении общества на знатных и рядовых. Среди массы однотипных курганных насыпей, не превышающих 2 м, встречаются насыпи до 7 м. Существенно различаются количество и качество вещей и предметов, положенных в погребение. В одних могильных ямах находятся толь-



ко кости барана и глиняный сосуд. В других – золотые, серебряные и бронзовые украшения и предметы быта.

Над погребением знатного вождя в междуречье рек Жайык и Илек была воздвигнута большая насыпь. Этот курган известен как Филипповский. Наименование дано по названию ближайшего села. Его размеры составляли 7 м в высоту и 100–120 м в диаметре. Под курганом располагалась большая могильная яма круглой формы. Над ней была возведена деревянная конструкция в виде шатра со стенами, сложенными из толстых бревен.

В древности курган неоднократно подвергался ограблению. Люди, хоронившие знатных людей, знали об этом. Поэтому в этом кургане все самое ценное они спрятали в специальных тайниках. Они представляли собой простые ямы глубиной до одного метра. В обоих тайниках сверху лежали большие деревянные фигуры оленей, обитые тонкими золотыми и серебряными листами. Остальная часть тайника заставлена разнообразной деревянной посудой, окованной золотом. Здесь же находился серебряный сосуд. Во втором тайнике кроме фигурок оленей находилась золотая и серебряная посуда, а также большое количество золотых наклеек и нашивок.

Вещи, найденные на остатках обгоревшего деревянного перекрытия, представляли собой предметы вооружения и конского снаряжения. Слева и справа от входа в могильной яме лежали пять деревянных фигур оленей, обитых золотыми листами. Подавляющую часть находок составляют изделия из драгоценных металлов, главным образом из золота. Их насчитывается более 600 предметов. Датируется курган IV в. до н.э.

В кургане Аралтобе найдены вооружение и различные украшения.

С получением аланами во II в. н.э. господства среди сарматских племен мы наблюдаем изменения и в погребальной обрядности. Аланы продолжали рыть погребальные ямы, но они уже были неглубокие и узкие. Курганные насыпи невысокие, редко превышают 1,5 м по высоте.

Важнейшим этническим признаком служит ориентировка положения погребенного. В раннесарматской и среднесар-



Одежда и вооружение сарматского вождя.
Курган Аралтобе

матской культурах покойников укладывали головой на юг, а в позднесарматской – в основном на север. Это свидетельствует о смене главного божества.

У аланов появляются длинные сарматские мечи, размеры которых колеблются от 70 до 115 см, и железные наконечники стрел.

У знатных аланов как обычай, перенятый у хунну, встречаются своеобразные формы черепа. Ребенку на голову надевали деревянный обруч. По мере роста затылочная часть черепа ребенка изменялась. С одетым обручем затылок ребенка не сглаживался, а поднимался вверх. Взрослые мужчины выбривали голову, оставляя волосы только в деформированной части головы. Из волос получался хохолок-айдар. Его заплетали в одну или две косы.

Хозяйство и быт. О том, что сарматы являются преимущественно скотоводами, сообщает римский историк Страбон в своем труде «География». Овцеводство было основным видом хозяйства сарматов. По костным останкам установлено, что сарматы выращивали овец более крупной породы, чем скифы. Помимо овец, у сарматских племен были лошади и верблюды. В курганном могильнике Кресты (недалеко от г. Уральск) в ногах у сарматского воина лежал целый костяк козы. У сарматских племен был равнинный вариант пастбищного животноводства. Общины, перемещавшиеся вдоль р. Волги, имели зимние пастбища в песках Северного Прикаспия, где даже зимой редко бывает снег. Сарматы, обитавшие вдоль р. Жайык, зимние пастбища имели в Северном Приаралье. Только племена дахов не выходили за пределы Мангистау.

На зимних пастбищах, у русел степных речушек сарматы распахивали землю и выращивали просо.

?! Почему сарматы выращивали именно просо? Какими качествами обладает эта культура?

Остатки деревянных колес от телег в насыпях отдельных курганов свидетельствуют о ремесленниках, занимавшихся изготовлением кибиток. Часть сарматов, перемещавшихся со



Посуда сарматов





скотом по сезонным пастбищам, возила свое имущество в крытых телегах. В местах стоянок кибитки ставились в круг, имущество выгружалось. Кибитки превращались в дома. Ремесленник же, чтобы изготовить из дерева колесо телеги, должен был вести оседлый образ жизни. Дерево нужно заготавливать, сушить, изгибать специальными инструментами. Для этого требовалось длительное время находиться на одном месте, поэтому ремесленники, которые работали с деревом, не были животноводами.

В глиняные сосуды наливали кумыс или шубат (верблюжье молоко). Однако есть отдельные исключения. В одном из погребений в сосуде были мелкие кости овцы, в другом сарматском захоронении в глиняном кувшине сохранились остатки каши из проса.

Женщины на время праздников пользовались румянами и другими средствами макияжа. Вероятно, сарматские вожди родов и племен наносили на свое тело татуировки с магическо-охранительным и религиозным смыслом.

1. Расскажите о погребальном обряде сарматских племен.
2. Какие изменения произошли в жизни сарматских племен с установлением господства аланов?
3. Назовите основное занятие сарматских племен. Подумайте, почему именно данный вид деятельности был развит на этой территории.
4. Чем занимались сарматы помимо скотоводства?

Работа в парах.

Подготовьте 10 вопросов по теме «Племенные союзы сарматов: расселение, хозяйство, общественное устройство, культура» в соответствии с уровнями познания Б. Блума, идя от простейшего к наиболее сложному.

Дополнительно задание.

Подготовьте презентацию по теме «История сарматского мира».



§§ 45–46. Хунну по письменным источникам

Ранняя история хунну. В параграфе о древнейших народах мы отметили, что предки тюрко-монгольских народов ко 2-му тысячелетию до н.э. дошли по степной и лесостепной зонам до гор Алтая, Западной и Внутренней Монголии. Основная культура этих народов формировалась в природных условиях Южной Сибири и Северной Монголии. У них также получили развитие отдельные виды пастбищного животноводства, металлургия бронзы, позже – железа, а также различные ремесла.

Тюрко-монгольские племена стали известны и вошли в историю как объединение скотоводческих племен под общим этнонимом *хунну*. По физическому облику хунну были монголоидами и разговаривали на древних диалектах прототюркского языка. Современные историки-исследователи разделяют *хунну* и *гуннов*. Правители гуннов были выходцами из хунну, но этнически и культурно эти народы имели мало общего.

Хунну одними из первых создали крупное государственное объединение на территории Внутренней Азии на основе общества, состоявшего из племен предков казахов, монголов, татар, турок и т.д.

Хунну создали свою особенную цивилизацию и сыграли в истории Центральной Азии и Европы огромную роль.

Центром расселения этого народа была территория Южной Сибири и Северной Монголии. Основным видом хозяйства было скотоводство, но имелись и другие уклады – земледелие, ремесла, охота и т.д. В лесостепной зоне располагались их поселения.

Почти всю историю народа хунну мы знаем из летописи китайской династии Хань. Поэтому большинство имен правителей хунну дошли до нас только в искаженном китайском варианте.

К моменту формирования хуннского государства в начале III в. до н.э. союз, состоящий из 24 тюрко- и монголоязычных племен, уже существовал длительное время и даже имел наследственную верховную власть.



Моде.

Правление шаньюя Моде. В 209 г. до н.э. в государстве хунну сменился правитель. Новый вождь, именуемый у хунну «шаньюй», – Моде взял власть в данном объединении племен.

Шаньюй Моде, имевший также титул «сенгир» («величайший»), не только захватил трон вождя, но и провел реформы, целью которых было укрепление центральной власти. Моде наделил эту власть новыми полномочиями, создал аппарат управления провинциями, реформировал армию и существенно сократил родовые свободы, тем самым, по сути, создал у

хунну государственную организацию.

Оформление хуннского государства в начале III в. до н.э. было результатом длительного процесса централизации власти в этом обществе.

Причиной войны в 209 г. стал конфликт с восточными соседями хунну монголоязычными *дунху*, которые претендовали на некоторые спорные приграничные пастбища. Моде внезапно напал и разгромил дунху. Данное событие укрепило положение Моде внутри государственного объединения. Он получил симпатии большей части общества, а значит, поддержку в дальнейших действиях.

Результатом этой деятельности стали внешнеполитические успехи хунну. В 203–202 годах до н.э. хунну провели успешные войны на севере и северо-востоке своей страны, подчинив ряд сибирских этносов: кюеше, динлинов и хакасов.

Справка. Динлины – народ, который жил в древности на территории Алтая. Они разговаривали на раннетюркских диалектах и имели своеобразную внешность: узкое лицо, нос с горбинкой, голубые или зеленые глаза, светлые и рыжие волосы. В казахских преданиях часто говорится, что предками казахов были голубоглазые и светлокожие люди.

Одновременно уже начиналась война с юго-западным соседом – *юэчжи*. Юэчжи, ираноязычные скотоводы Алтая и Восточного Туркестана, представляли собой сплоченное объединение с централизованной властью.



Юэцжи не только подчинили родственные племена, имевшие пастбища на этой территории, например, группу усуньских племен, но также города и поселения в бассейне реки Тарим, где уже возникла оседло-земледельческая цивилизация преимущественно ираноязычных этносов.

Изнурительная 30-летняя война хунну с юэцжи завершилась при сыне Моде Лаошане. К 165 г. до н.э. хунну окончательно разгромили племена юэцжи. Они были вынуждены бежать на территорию Северной Индии и Афганистана.

Усуни вошли в государство хунну на правах младшего союзника, получив новые пастбищные территории в Жетысу. Таким образом, пастбищные территории хунну вплотную подступили к таримским оазисам, переняв власть над ними у китайцев, и получив контроль над некоторыми родовыми группами тибетцев.

Отношения между Китаем и хунну. Хунну безраздельно господствовали на северной границе китайской империи Хань. Попытки китайских императоров обуздать их силами многочисленных войск провалились. Преимущественно пешая многочисленная армия китайцев была неспособна воевать в условиях степи и пустынь против быстро передвигавшихся конных отрядов кочевников.

После победы шаньюя Моде в 202 г. до н.э. на своей территории над китайским войском был подписан первый мирный договор. Император У-ди и шаньюй Моде назвали этот документ «Договором о мире и родстве». Согласно этому договору, хунну получали от китайцев завуалированную дань. Китайцы стыдливо называли дань подарками, которые они дарили «из сочувствия к суровому климату соседа». По этому договору они также обязались выдавать замуж за шаньюя своих принцесс, а это укрепляло авторитет и положение правящей династии хунну, повышало престиж империи среди других государств и княжеств вокруг ханьского Китая. Хунну добились важной уступки от китайцев на ряд районов южнее пустыни Гоби. Эти районы позволяли им контролировать северную границу Китая, господствовать в пограничных провинциях империи, угрожая другим важным экономическим центрам.

Во II в. до н.э. династия Хань начинает борьбу за города-государства Восточного Туркестана: Куча, Турфан, Хотан, Кашгар и др. К этому времени китайцы осознали экономические выгоды торгов-





ли с другими странами. Они хотели получить максимальный контроль над формируемыми участками Великого Шелкового пути.

Отдельные экспедиционные войска империи Хань при поддержке усуней проникали в Среднюю Азию вплоть до Аральского моря. Китайцы встретили сопротивление не только кангюев и ферганцев, но и противодействие многочисленных союзников хунну и самих хунну, обосновавшихся в этом регионе. Противостояние завершилось в 90-х гг. до н.э. Яньжаньской битвой. В результате этой битвы китайские войска были полностью разгромлены и отказались на длительное время от притязаний на «Западный край», в том числе на земли Юго-Восточного Казахстана.

Справка. Это было в первый и последний раз, когда этнические китайцы достигли земли Казахстана. Походы на нашу землю из Китая, совершенные в XVIII в., были маньчжурскими.

Распад государства хунну. Правители империи Хань не могли смириться с тем, что хунну преградили им путь для захвата западных, важных с точки зрения торговли, земель и тяготелись необходимостью платить завуалированную дань. Они начали создавать антихуннский союз из числа соседних скотоводческих племенных союзов и княжеств. Эти действия оказались плодотворными. Летом 71 г. до н.э. племена усуней на западе, ухуаней на востоке, динлинов на севере одновременно вторглись в земли хунну. Разгром был значительным, погибла 1/3 часть населения. От хунну откололись все союзники и вассалы, кроме небольшого народа *чеши*.

Внешнеполитические неприятности у хунну привели к внутрдинастийной борьбе, которая завершилась в 52 г. до н.э. разделом хунну на северных и южных. Южные хунну во главе с шаньюем Хуханье приняли из рук императора Сюань-ди договор о вассалитете и были поселены около китайских пограничных крепостей. В виде помощи они получили просо и рис.

Северные хунну во главе с шаньюем Чжичжи сохранили независимость, перенесли свою столицу на территорию Джунгарии, воевали с усунями – союзниками Китая в регионе, подчинили отколовшихся от них хакасов и динлинов. К концу первой четверти I века северные и южные хунну смогли восстановить свою империю, но случилась новая внутрдинастийная война, которая завершилась к 48 г. новым расколом и откочевкой южных хунну в Китай. В последующие годы продолжалась затяж-





Распад хунну (гуннов)

ная война северных хунну с Китаем за контроль над «Западным краем». Официальным концом истории государства хуннских шаньюей считается 155 г., когда образовалось монголоязычное Сяньбийское государство.

Однако от хунну сохранились множество государственных осколков. Известно о государстве Юэбань, просуществовавшем со II по V вв. н.э. на территории Алтая. Часть северных хунну во II в. н.э. мигрировала на территорию Степного Приуралья и образовала в Западном Казахстане совместно с аланами государство, просуществовавшее до IV в. н.э., т.е. до начала Великого переселения народов и т.д.



1. Составьте хронологическую таблицу по истории государства хунну.
2. Расскажите о ранней истории хунну.
3. Каковы основные источники по истории хунну?
4. Охарактеризуйте и дайте оценку деятельности шаньюя Моде.
5. Какой характер носили отношения между Китаем и хунну? Каковы результаты этих взаимоотношений?
6. Расскажите историю появления Великой китайской стены (используя дополнительный материал).
7. Когда и почему распалось государство хунну?



**Обсудите в парах.**


Каковы особенности цивилизации хунну?

Какую роль сыграли хунну в истории Центральной Азии и Европы?

**Дополнительное задание.**

Напишите характеристику Моде, используя приведенные ниже вопросы, которые помогут вам охарактеризовать эту историческую личность.

1. Когда и в какой стране жил исторический деятель?
2. К какому общественному слою он принадлежал?
3. Какие цели преследовал в своей деятельности?
4. Какими личными качествами обладал?
5. При помощи каких средств добивался задуманного?
6. Как можно оценить его деятельность?



§ 47. Хозяйство, общественное и государственное устройство хунну

Хозяйство хунну. Хунну были равнинными скотоводами. Зимой они проводили в северных частях пустыни Гоби. Летом перекочевывали в степи Южной Сибири и предгорья Алтая. Помимо скотоводства, как свидетельствуют археологические и письменные (летописные) источники, у хунну были и другие хозяйственные занятия. В имперский период в хуннском обществе получили развитие ремесла, земледелие, различные промыслы. Они построили города-крепости, создали специальные государственные пашенные хозяйства, в которых трудились в основном китайские военнопленные и перебежчики. Военнопленные китайцы использовались хунну для строительства хлебопашенных казенных поселений. Они обеспечивали хлебом армию хунну. Когда китайские войска вторглись в Центральную Монголию, они обнаружили большое количество маленьких городков и поселений.

Хунну серьезно относились к вопросу о продовольственном снабжении своей страны.

Раскопки Иволгинского городища в Южной Сибири в корне изменили устоявшееся представление о хунну только как о скотоводах. В городе и вокруг него были обнаружены орудия труда

и следы земледелия, принадлежавшие хунну. Они выращивали здесь просо, злаковые культуры и занимались пастушеским скотоводством. Такие земледельческие очаги были как севернее пустыни Гоби, так и южнее, когда хунну отвоевали у Китая оазис в местности Ордос.

Общественное и государственное устройство. Хуннское общество в момент формирования состояло из 24 племен. При формировании государства территории этих племен стали основой для создания 24 провинций. С усилением государства к хунну присоединились новые племена и целые народы. Но они не стали частью хуннского общества. Все они были вассалами или союзниками. Они платили дань хунну, выполняли различные повинности в пользу хунну и давали воинов для их походов. Хуннские роды так же разрастались и делились на новые, однако 24-членное деление государства осталось.

Хуннское общество и государство возглавляли четыре рода, составлявшие ядро объединения. Из этих родов шаньюй был обязан братом жен, из них формировалась верхушка государственного аппарата. Они занимали самые высшие государственные должности и посты, выполняли ответственные поручения. Моде изгнал родоправителей из числа управляющих государством и заменил их членами своей семьи и четырех знатных родов.

Должность шаньюя формально была выборной. Но кандидатов на высшую должность могли выставить только из семьи правителя. Существовала система занятия высших должностей. Должности в семье шаньюя распределялись по старшинству от старшего брата к младшему. Такая система передачи государственной власти и высших постов называется *удельно-иерархической*.

Шаньюй сосредоточивал в себе исполнительную, законодательную и судебную власть, но не в абсолютной форме. Шаньюй был также духовным главой общества – первосвященником культа Тенгри. В дипломатической переписке шаньюй называл себя «Ченли Хуту», т.е. сын неба (Тенгри). Со времен шаньюя Лаошаня этот титул стал более пышным: «...рожденный небом и землей, поставленный солнцем и луной, хуннский великий шаньюй...».



Глиняная посуда хунну



Хуннская армия формировалась по территориальному признаку. Каждая из 24 провинций выставляла определенное количество воинов. Армия по территориальному и пространственному признаку делилась на западную и восточную части – крылья, а также по десятичной системе: десятники командовали десятком воинов, сотники – сотней, темники – тысячей и т.д.

Центр составляли дружины представителей рода правителя. Такому делению были подвергнуты также аппарат чиновников и правительство. При одинаковом (зеркальном) устройстве обоих крыльев восточная часть считалась главнее и старше, чем западная.



Представитель хуннской знати

Члены рода шаньюя, как и представители других родов, не имели в составе государственных земель родовых уделов, передаваемых по наследству в одной семье.

В системе государственной власти продолжала сохраняться древняя традиция коллективного принятия решений по наиболее важным вопросам. Три раза в год в определенные дни хунны собирались и проводили религиозные ритуалы, приносили жертвы духу неба – Тенгри. Эти сборы выполняли функцию народных собраний. Здесь же мерялись силой воины, устраивались конские и верблюжьи скачки, обсуждались и решались наиболее важные общие вопросы жизни хунну. Все три праздника, судя по календарю, соответствуют определенным циклам в пастбищном животноводстве.

В аппарате управления большими правами продолжали обладать родовые вожди – старейшины. Их права были меньше, чем в период до Моде. Так, старейшины «вознегодовали», когда их обидел наследник престола. А во время междоусобицы один из шаньюев приказал старейшинам аймака убить своего мятежного губернатора.



1. Опишите хозяйство хунну.
2. Дайте характеристику общественного и государственного устройства хунну.
3. Назовите высший титул хуннского правителя, его основные функции.

4. Что представляло собой хуннское войско? Как оно было организовано?



Обсудите в парах.

Согласны ли вы с мнением китайских источников, что экономика гуннского общества была примитивной? Свое мнение подтвердите фактами.



Дополнительное задание.

Сравните, используя диаграмму Венна, хозяйство, общественное и государственное устройство хунну и сарматов.

§§ 48–49. Великое переселение народов

Захваты земель. У историков, исследующих тему «Великое переселение народов», нет единого мнения относительно этого явления. Однако все едины, связывая толчок к переселению народов на запад континента с историей *хунну*. Это переселение еще называют первым Великим переселением народов, так как было второе переселение, которое случилось уже в эпоху средневековья.

Вся история хунну и их наследников (тюрко-монгольских народов) – это постепенное продвижение на запад. В начале своей истории они занимали территории Северной Монголии и Южной Сибири. Ко II в. н.э. хунну расселились по всему Восточному Туркестану, в регионе гор Алтая и Тарбагатая, в восточной части Средней Азии и на юге Казахстана. Отдельное объединение образовалось в Западном Казахстане. На новых территориях они частично изгоняли, частично подчиняли местные ираноязычные племена. Подчиненные народы постепенно становились тюркоязычными, а в физическом облике увеличивались черты монголоидности. Изгнанные народы, в свою очередь, выгоняли других. С этой эпохи начинается процесс смешивания азиатских европеоидов с монголоидами Внутренней Азии. Уровень миграции в степной части Евразии с территории Монголии и Маньчжурии в последующие века только увеличивался. Эти процессы определили облик людей, проживавших в поясе Великой степи.





Легковооруженный
хуннский воин

Началом Великого переселения народов можно считать события, связанные с изгнанием хунну племен тохаров-юэчжи на территории Афганистана и Северной Индии. Тохары, в свою очередь, заставили переселиться дальше на юг многие индийские и дравидские племена и т.д.

Мы уже отмечали, что ученые-историки разделяют историю хунну и гуннов. Народ хунну был народом с высокоразвитой культурой. У них гармоничное развитие получили как различные типы скотоводства, так и земледелие, торговля и многие виды искусств. Они обладали письменностью, вели дипломатическую переписку с правительствами многих стран того времени.

Они обладали письменностью, вели дипломатическую переписку с правительствами многих стран того времени.

Справка. В средневековых источниках гуннами именовался ряд скотоводческих объединений в других частях Евразии, в частности эфталиты («белые гунны»), кидариты («черные гунны»), хиониты в Средней Азии и Индии и т.д. Их родство с европейскими гуннами не является доказанным. В византийских и латинских источниках этноним «гунны» превратился в нарицательное обозначение кочевников и помимо собственно гуннов позднее применялся к другим народам, обитавшим в Причерноморье, например, к савирам, аварам, венграм и др. Название «гунны» введено в научный оборот в 1926 году историком К.А. Иностранцевым, чтобы отличать европейских гуннов от азиатских хунну.

Начало переселения в Европу. В 375 г. гунны переправились через р. Дон и нанесли поражение племенному союзу восточных готов. Гунны вошли на полуостров Крым. Правитель готов конунг Эрманарих покончил жизнь самоубийством. Погрому гуннов подверглось оседлое население Северного Причерноморья.

Жившие к западу западные готы, спасаясь от гуннов, отошли за р. Дунай и поселились в северной части Балканского полуострова, в дальних провинциях Восточной Римской империи. Они изгнали местные племена, заставив их переселиться дальше на запад. Так началось Великое переселение народов. Сами гунны заняли степные территории близ р. Дунай – Паннонию (территория современной Венгрии и Румынии), которая стала центром гуннской державы. Тем самым продвижение германских готских

племен на восток было остановлено и повернуто вспять. Готы не могли противостоять многочисленным, хорошо организованным гуннам и массаи отходили все дальше на запад, тесня местные германские племена. В приграничных провинциях Рима массы германских беженцев в поисках защиты переходили границу Рима и заселяли малолюдные тогда области Европы.

В 395 г. отряды гуннов появились в окрестностях Константинополя. Император откупился от них подарками и обещанием «одаривать» гуннов ежегодно. В том же году отдельные отряды гуннов совершили набег на Южный Кавказ и проникли в междуречье рек Тигр и Евфрат.

Деятельность Атиллы. В 434 г. трон гуннов заняли братья Блед и Атила. В 445 г. после смерти Бледа Атила становится единовластным правителем.

?? *Вспомните, что вы знаете об этой исторической личности. Как вы оцениваете этого правителя гуннов?*

Справка. Предположительно, Атила родился в 400 г. Его отец Мундзук был из династии правителей гуннов и правил после своих братьев Октара и Руа. Эти факты свидетельствуют, что гунны сохраняли систему передачи власти.

Известно о двух войнах гуннов при правлении Атиллы с Восточной Римской империей – в 441 г. и 447 г. Во второй войне гунны численностью до 200 тыс. человек прорвались на Балканский полуостров. 60 городов Греции были сожжены и разграблены. С 450 г. и западный, и восточноримский императоры были вынуждены согласиться на регулярную дань Атилле. Северные провинции империи перешли под контроль гуннов. Это открыло Атилле путь в Галлию (современная Франция).

Множество германских племен еще больше уходило из центра Европы в западные ее части. Они заселили в этот период все земли до Пиренейского полуострова. Отдельные отряды гуннов совершали глубокие военные рейды вдоль всей Европы.

С целью остановить разграбление беззащитных германских и галльских племен их вожди были вынуждены заключить против гуннов союз с Римом. В 451 году объединенное римско-германское войско выступило против



Медальон с изображением Атиллы



гуннов. Недалеко от города Труа в Каталаунской долине в Галлии произошла знаменитая битва.

Римляне думали, что гунны больше не появятся на их границах. Однако Атила уже в следующем, в 452 году, вторгся в центральные провинции Италии и подошел к Риму. Папа римский во главе делегации знатных горожан вышел навстречу завоевателю. В результате переговоров Атила не вошел в город, а довольствовался богатыми подарками и разграблением окрестностей. В 453 г. Атила умер.

Значение гуннов в истории Евразии. Гунны в момент образования объединяли множество урало-поволжских народов. Исследования источников позволяют уверенно утверждать, что знать гуннов состояла из хунну, создавших союз с местными аланскими, тюркскими и финно-угорскими племенами. Они покорили множество других народов и создали свою культуру.

В военном отношении они были сильны своей конницей. У них существовали стенобитные машины для штурма крепостей. Они умело вели осаду укреплений неприятеля, что является следствием высокой организации гуннов.

Народы, составлявшие гуннов, стали одним из этнических слоев большинства поволжских народов и венгров, которые именуют себя «хунгарами».

Гунны положили конец господству Рима в Европе. После походов гуннов европейские народы получили территории, где и ныне компактно проживают. Нашествие гуннов способствовало коренному изменению хозяйственного строя в Римской империи, изменило социальные отношения в раннеевропейских обществах. Переселившиеся германские племена сильно потеснили римлян в Италии. У германских и галльских народов начался процесс образования собственных государств.



1. В чем различие в понятиях «хунну» и «гунны»?
2. Когда началось Великое переселение народов?
3. В чем заключается проблема Великого переселения народов?
4. Какой народ стал причиной этнических сдвигов?
5. Расскажите о начале переселения гуннов в Европу. Отметьте на карте направления движения гуннов.
6. Дайте характеристику и оценку деятельности Атилы.



Обсудите в группах.

Какую роль сыграли хунну в истории Казахстана и мира? Напишите кластер.

§§ 50–51. Культура племен древности

Религиозные мировоззрения. Власть вождя в эпоху родовых и племенных союзов существенно изменилась. В эпоху бронзы это был выборный авторитетный родственник. В эпоху древности положение вождя было совершенно другое. Когда в собственности отдельных людей было большое количество скота, то общество разделилось на немногих богатых и массы бедных. Отсюда появилась потребность в сильной организованной власти. Скотоводство повлияло на жизнь множества людей. Это стало основой для раннего по сравнению с земледельческими регионами появления в степной зоне Евразии союзов племен и ранних государств. Саки, массагеты и савроматы первыми создали союзы племен для защиты своих обширных пастбищных территорий и подчинения соседей.

Власть вождя стала непререкаемой. Родоплеменная знать сакков и савроматов стремилась закрепить свою власть над формируемым обществом. Близкие к вождям жрецы начали говорить людям, что власть вождям дают не люди путем выборов, а боги, для того чтобы вожди могли хорошо позаботиться о своем народе.



Сакские войны.
Картина
А. Дузелханова



Судя по величине и богатству курганов, вожди тиграхауда, савроматов и хунну достигли больших успехов в формировании нового мировоззрения.

Внешне это выразилось в сооружении упокоившимся вождям громадных курганных гробниц – «степных пирамид» и отправления с ними богам громадных сокровищ. Величина насыпи свидетельствовала о высоком социальном положении человека в обществе, его близости к небесным богам. Власть вождя, по представлению индоиранских племен, давалась богом солнца, который на солнечной колеснице каждый день путешествует с востока на запад. У хунну это бог неба Тенгри. Шаньюй называл себя сыном Тенгри, подчеркивая независимость и дарованность его власти от главного бога. Саки и хунну верили в культ предков. Основная масса умерших подвергалась трупосожжению (кремации) и лишь избранные люди получали право упокоиться под курганом.



Сакский меч –
акинак

У племен хунну могилы сооружались без насыпи. Однако правители хунну в период формирования империи переняли традицию сооружения курганов у знати тохаров. Они считали, что такая традиция более подходит правителям. Шаньюев хоронили исключительно под высокими насыпями.

В этот период, наряду с новыми культами вождей, продолжают существовать культы, связанные с *тотемизмом* и *фетишизмом*.

Справка. Тотемизм (от слова австралийских аборигенов «тотем») – это когда люди считали себя произошедшими от животных-предков и соответственно поклонялись отдельным их видам.

Фетишизм (от английского «фетиш») – предмет. Это когда люди отдельного рода или племени поклонялись неодушевленному предметам: отдельному дереву, священной скале, счастливому копы, золотой стреле и т.д.

Искусство «звериного стиля». Памятники скифского «звериного стиля» – это изображения фантастических существ, диких животных, сцен охоты. При раскопках кургана Аржан в Тыве – большого сооружения диаметром 120 м и высотой 3 м, усыпальницы вождя местного племени, была обнаружена самая большая в мире бронзовая бляха в виде свернувшейся в кольцо пантеры,

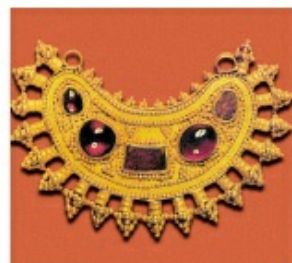
а также фигурки горных баранов, кинжал с ручкой в виде фигурки кабана, золотая гривна, наконечники стрел. Курган датируется VIII в. до н.э., а найденные в нем предметы степного искусства являются самыми древними. Это позволяет предположить, что скифо-сакский «звериный стиль» появился в азиатских степях в I-м тыс. до н.э. и потом получил распространение по всей Великой степи. Именно здесь, на Алтае, археологами зафиксированы истоки этого искусства. Уже в эпоху бронзы местные мастера изготавливали фигурки животных. Известны наскальные рисунки, изображающие оленей и быков в знакомой технике. С помощью так называемой точечной техники художники-скотоводы на скалах рисовали сцены охоты, зверей, быт людей. В подобных наскальных рисунках чаще всего изображаются горный козел с изогнутыми рогами, олень, лошади, на некоторых – человек с луком в руке.

Искусство «звериного стиля» сформировалось под влиянием южных традиций, с которыми местные племена познакомились во время походов в Переднюю Азию и Иран. Именно тогда к саксам пришли образы льва, льва-грифона, «древа жизни». Эти образы вписались в число местных животных, среди которых были олень, баран, верблюд, снежный барс, тигр, орел.

«Звериный стиль» имел строго прикладное значение. Рисунки наносились на предметах быта. Для этого стиля характерно, когда рисунок заполнял целиком всю украшаемую поверхность.

Полихромный стиль. В III–V вв. у степных племен развивается искусство так называемого *полихромного стиля*, распространение которого связывают с народом хунну. Основной материал – золото и бронза. Как правило, эти украшения массивны и состоят из основного материала, на который наносится тонкое золотое или серебряное покрытие.

Для полихромного стиля характерным является разнообразие технических приемов украшения предметов. Прежде всего это *инкрустация*. Золотое поле украшено вставками из цветных



Украшения хунну

драгоценных и полудрагоценных камней. Далее идет *зернь* – напавание мельчайших золотых шариков на основу или напавание витой проволокой, а также *шнуровое плетение* тончайшими золотыми проволочками и *перегородчатая эмаль* – заливка отдельных гнезд специальным составом.

Полихромный стиль сменил скифо-сакский «звериный стиль». Истоки полихромного стиля относятся к началу 1-го тысячелетия до н.э. Уже в VII–V вв. до н.э. в Казахстане были известны два технических приема – инкрустация и зернь, обнаруженные на изделиях из курганов Верхнего Иртыша (Шиликты), Центрального (Жыланды) и Западного Казахстана (Бесоба), а также в погребениях Алакольской впадины.

Заемствованная в начале 1-го тысячелетия до н.э. из стран Передней Азии и Восточного Средиземноморья, эта сложная и тонкая техника передавалась древними азиатскими ювелирами из поколения в поколение, достигнув расцвета в VI–V вв. н.э. Все эти стили ювелиры используют до сих пор.



1. Какие изменения произошли в религиозном мировоззрении людей в эпоху железа по сравнению с эпохой бронзы?
2. Когда и где появилось искусство «звериного стиля»?
3. Что такое полихромный стиль? Дайте полную характеристику, опираясь на известные предметы искусства изучаемого периода.
4. Заполните таблицу.

Вопросы для сравнения	«Звериный стиль»	Полихромный стиль
Время распространения		
Кем создан		
Основной материал		
Сфера применения		
Наиболее известные памятники		



Обсудите в группах.

Почему полихромный стиль продолжает оставаться популярным у ювелиров и в наши дни? Приведите примеры.



Дополнительное задание.

Подготовьте презентацию на 7–8 минут о выдающихся памятниках искусства эпохи железа, выполненных в «зверином» и полихромном стилях.

§ 52. Караванные пути в древности

Вы, наверное, уже неоднократно слышали про Великий Шелковый путь. Сейчас по его маршруту строятся дороги, реставрируются археологические памятники, тем самым люди пытаются возобновить главную транспортную артерию Евразийского континента.

?! Что вы знаете о Великом Шелковом пути?

Истоки торгового пути. Согласно данным современной археологии, в 3-м тысячелетии до н.э. уже существовал т.н. *Лазуритовый путь*, по которому полудрагоценный камень лазурит, очень ценимый в древности во многих странах, перевозился из предгорий Памира на очень дальние расстояния на запад и на юг – до стран Ближнего Востока, Междуречья (Ур, Лагаш) и Индии (Хараппа, Мохенджо-Даро). С конца 2-го тысячелетия до н.э. стал использоваться *Нефритовый путь*. Этот минерал, ценимый китайскими императорами, добывался в Восточном Туркестане в районе Куньлунь и отправлялся в Китай в обмен на шелк.

В середине 1-го тысячелетия до н.э. эти две караванные трассы (Нефритовый и Лазуритовый пути) начали сливаться: бадахшанский лазурит попадает в Китай, а в Персии и в долине Инда получают распространение одежды из китайского шелка.

В 138 до н.э. китайский дипломат Чжан Цянь отправился с дипломатической миссией к племенам юэцжи. Они бежали после поражения от хунну в Северную Индию. Он хотел убедить их стать союзниками китайской империи Хань в борьбе с хунну. Чжан Цянь был одним из первых китайцев, который побывал в Средней Азии – в Согдиане и Бактрии. Там он узнал, каким огромным спросом пользуются китайские товары, и увидел много вещей, о которых китайцы не имели представления. Особенно поразили его ферганские породистые кони. Вернувшись в Китай в 126 до н.э., он представил императору доклад о выгодах прямой торговли между империей Хань и государствами Средней Азии. Китайцы, осознав выгоду международной торговли, сделали все возможное для соединения восточнотуркестанских,

среднеазиатских и южноказахстанских участков. В 121 г. до н.э. из Китая в Ферганскую долину направился первый торговый караван, нагруженный шелком и бронзовыми зеркалами.

Появление Великого Шелкового пути в регионе Центральной Азии стало возможным с увеличением количества людей и количества поселений и городов. Оседло-земледельческое хозяйство местных племен и сопутствующие ему товарные ремесла давали продуктов больше, чем потреблял человек. Излишки продукции люди начали обменивать еще в эпоху бронзы. В древних городах и поселениях торговля происходила на центральных площадях. Со временем они превращались в базары, т.е. места, оборудованные для торговли. Излишки товаров вывозили на базары соседних городов и поселков. Ремесленники обменивались с земледельцами результатами своего труда.

Появление внутри Центральной Азии сети торговых дорог создало условия для формирования международного торгового пути из Китая в Иран и дальше в города Византии, Ближнего Востока и Северной Африки. Во II в. до н.э. усилия императора Хань и китайских купцов совпали с естественными процессами развития ремесла и торговли в Центральной Азии.

Трассы пути. Великий Шелковый путь начинался с последнего города на западе – Дуньхуана (провинция Гансу). Этот город известен как центр буддизма. В этом месте путь раздваивается, образуя южную и северную дороги. Южная пролегла от севера Китая через Среднюю Азию на Ближний Восток и Северную Индию, северная – от севера Китая через Памир и Приаралье к нижней Волге и к бассейну Черного моря. Общая длина пути составила 7 тыс. км. Оба пути ближе всего сходились у озера Иссык-Куль. Северный и южный пути обходили озеро по соответствующим берегам.



Медные и серебряные монеты

Южная дорога доходила до Византии и Северной Африки через Сирию. Северная – до портов Крыма с юга и севера Каспийского моря. Однако северокавказский отрезок этого пути всегда был опасен и часто прерывался. Безопасным этот маршрут стал только во времена Золотой Орды. Официально китайские власти закрыли Великий Шелковый путь после прихода к

власти династии Минь в 1380 г. К этому времени развитие получили морские торговые перевозки. При всех издержках они были более выгодны, чем сухопутный путь. Торговый путь нельзя представлять как одну дорогу. На самом деле Великий Шелковый путь – это множество порой параллельных дорог и ответвлений. И только в малолюдных районах в степи или пустыне этот путь сужается до одной дороги.



1. Что такое Великий Шелковый путь?
2. В каком городе начинался Великий Шелковый путь?
3. Какие маршруты Великого Шелкового пути вы знаете? Опишите их.
4. Отметьте на карте трассы Великого Шелкового пути.



Обсудите в группах.

Какую роль сыграл Великий Шелковый путь в истории Казахстана?



Дополнительное задание.

Напишите доклад на тему «Великий Шелковый путь – выдающееся достижение человечества».

§ 53. Путешествие в древний Казахстан

Дорогие ребята! Мы вместе с вами завершаем изучение древнейшего и древнего периодов истории Казахстана. В течение всего учебного года мы узнали много интересного от периода возникновения человека до того, как на нашей земле появились предки казахов и других этносов.

Появление и жизнь человека. Теперь вы знаете, что Африка – родина человека. Именно эта земля стала колыбелью первых реликтовых людей и человека разумного. Земля Казахстана начала заселяться предположительно 1 млн лет назад. Горы Каратау сохранили многочисленные стоянки людей, обитавших в это время, предположительно, питекантропов. Граница между верхним палеолитом и мезолитом стала временем формирования на территории Казахстана людей современного вида, в частности *палеоазиатов*.





В эпоху неолита человек сделал очень важный выбор. Одна группа людей оставалась жить в гармонии с природой и продолжала пользоваться только готовыми плодами природы. Это присваивающее хозяйство. Другая группа начала использовать тайны природы, как свои инструменты. Появилось земледелие (выращивание людьми растений), скотоводство (выращивание людьми животных), ремесла и в том числе примитивная металлургия. Все это получило название «*производящее хозяйство*», или «*неолитическая революция*». Явление, когда люди начали развивать два вида хозяйства, историки называют большой развилкой человечества. Одни племена остались в гармонии с природой, другие начали улучшать свою жизнь, подчиняя природу и, к сожалению, забирая у нашей планеты все естественные ресурсы. Известно, что экологическое движение, которое развернулось по всему миру сегодня, борется за то, чтобы сохранить ресурсы для потомков, находить и использовать возобновляемые источники энергии.

Вид хозяйства, который вели наши предки, ученые относят к т. н. *аграрной экономике*.

?? *Что означает слово «аграрный»? Предположите, в чем положительные и отрицательные стороны аграрной экономики.*

Такое хозяйство сильно зависимо от природы. Многолетняя засуха могла стать причиной голода и вымирания как отдельных групп людей, так и больших племен. Появление производящего хозяйства лишь отчасти снизило зависимость людей от природы. Одну засуху земледельцы могли пережить, но повторяющиеся могли также привести к голоду и разрушению общества. Поэтому инстинкт самосохранения людей всегда и во все времена толкал к поиску способов, как можно меньше зависеть от капризов природы, обеспечить общине достаточный запас пропитания. Для древности это улучшение орудий труда и способов хозяйствования. Это не только железный лемех для плуга, но прежде всего это изобретение ирригации. Люди рыли каналы-арыки, обваловывали поля, чтобы как можно дольше сохранить влагу, давали отдельным участкам полей «отдохнуть» год или два. У скотоводов это *селекция* (отбор) скота. Древние авторы отмечали, что породы овец у сарматов, скифов, саков разные.

?? *Вспомните, что вы знаете о выведении новых пород овец и коней в древности.*



Но самым эффективным способом улучшения жизни людей оказалась торговля.

?! Как вы думаете, почему именно торговля стала самым эффективным способом улучшения жизни людей?

В оседлых поселениях и городах появляются ремесла, ориентированные на торговлю. Люди получают новые материалы, уже изобретенные другими. Все это стало причиной ускорения развития общества на планете и, в частности, на территории Казахстана. Казахстан становится одним из центров древней цивилизации людей, регионом, через который пролегали пути, соединявшие народы разных стран.

Этнические движения. Первоначально территория Казахстана была заселена племенами палеоазиатов, т.е. древних азиатов. Степной, полупустынный и пустынный ландшафт нашей земли придал их облику черты монголоидности. Эти племена были близки к мезолитическому хозяйству, т.е. их жизнь проходила возле воды. Реки и озера были для них местами добычи пропитания. Первоначально это были рыболовство, охота на водоплавающих птиц, камышовых тигров, кабанов и всего того, что в большом количестве водится возле водоемов.

Неолитическая революция привела к резкому росту численности населения и стала причиной миграций древнейших народов.

?! Предположите, почему именно в неолите наблюдается резкий рост численности населения и активизации миграции.

С 5-го тысячелетия до н.э. территория Казахстана и Центральной Азии становится местом постепенного заселения племен ариев, индоиранцев. Они имели облик европеоидов. Ко 2-му тысячелетию до н.э. индоиранцы достигли границ Алтая, Западной Монголии, Турфана и берегов реки Тарим. Самых восточных индоиранцев с русыми и каштановыми волосами находят в виде мумий в погребениях вдоль реки Тарим. Они известны как «таримские мумии». Это предки тохаров.



Облик женщины эпохи бронзы (реконструкция)





Со II в. до н.э. начинается мощный процесс переселения тюрко-монгольских народов на территорию Казахстана и всей Центральной Азии. В результате смешения двух физических типов людей: азиатских европеоидов (туранцев) и внутриазиатских монголоидов образовался южносибирский физический тип. К этому физическому типу принадлежат многие современные народы Казахстана и Западной Сибири, в том числе казахи. Процесс смешивания только начался в древности и продолжился в последующие века.

Еще в 80-е гг. XX в. ученые-генетики установили, что у всех современных людей на планете была одна прародительница. Мы все – дети одной земли и мир на нашей планете мы должны беречь.



1. Какой вид людей стал формироваться на территории Казахстана на границе между верхним палеолитом и мезолитом?
2. Охарактеризуйте вид хозяйства, который вели наши предки. В чем его минусы и плюсы?
3. Каким образом появление торговли повлияло на развитие человеческого общества в целом, и на жизнь людей в Казахстане, в частности?
4. Как сформировался южносибирский физический тип?



Обсудите в парах.

Выразите свое отношение к тезису: «Чистых» рас и народов не существует».

Работа в группах.

1-я группа. Разработайте тестовые задания по всему учебному материалу 5 класса. Задания должны касаться наиболее важных дат, событий, личностей, терминов и понятий, процессов.

2-я группа. Подготовьте информативный плакат по теме «Казахстан в древнейший период истории».

3-я группа. Подготовьте информативный плакат по теме «Ранний железный век на территории Казахстана».

4-я группа. Подготовьте информативный плакат по теме «Казахстан в эпоху позднего железа».



Дополнительное задание.

Подготовьте письменное сообщение по теме «Самое важное событие в истории древнего Казахстана».



Познавательный словарь

Акинак (археологический термин) – скифский меч, использовался до начала новой эры.

Археология – это наука о древностях. Ученые этой науки изучают древнейшую историю путем раскапывания древних городов, могил и др.

Археологическая культура – научный термин, обозначающий сумму предметов, оставленную людьми одного клана, рода, племени.

Культура (в нашем учебнике) – сумма достижений отдельных обществ.

Курган (археологический термин) – насыпь над древним погребением.

Магия – вид религиозного верования.

Мигрировать – перемещаться от одной территории на другую.

Могильники (археологический термин) – места захоронения людей. Бывают курганные, с насыпями над погребениями и грунтовыми, т.е. без значительных насыпей.

Могильная яма (археологический термин) – место погребения усопшего.

Племена – объединения родов предгосударственного типа.

Погребальный обряд (археологический термин) – традиции погребения у древних.

Род – объединение родственных семей, ведущие, как правило, совместное или общее хозяйство.

Стоянка (археологический термин) – поселение древних людей, как правило, каменного века.

Тотемизм – обожествление отдельных объектов природы, чаще всего животных.

Цивилизация – термин имеет множество определений. В нашем учебнике – это сумма высоких культурных достижений отдельных обществ.

Этнос – народ.

Этнология – это наука, которая изучает жизнь и обычаи народов, живущих на нашей планете. Ученых, которые занимаются этой наукой, называют «этнологами».

Этнологические источники – это результат исследования этнологами. Обычаи, обряды, народные костюмы, старые песни и сказания могут сохранить в памяти народа отдельные исторические события. По ним тоже можно изучать историю.



Историческая география

Алтай – горная область на северо-востоке нашей страны.

Внутренняя Азия – территория нынешней Монголии.

Восточный Туркестан – современная территория Синьцзян-Уйгурского автономного района КНР.

Нижняя Сырдарья – территория вдоль нижнего течения р. Сырдарья (Кызылординская область).

Памир – горы на территории Таджикистана.

Паннония – степная часть Восточной Европы.

Персия (Иран) – древняя страна южнее Каспийского моря, относится географически к Среднему Востоку.

Понто-Каспийские степи – территория от севера Каспийского моря (Атырауская область Казахстана) до северной части Черного моря.

Прииртышье – территория вдоль р. Иртыш (Павлодарская и Восточно-Казахстанские области).

Приесилье – территория вдоль р. Есиль (Акмолинская и Северо-Казахстанские области).

Притоболье – территория вдоль р. Тобол (Костанайская область).

Северное Приаралье – территория, расположенная севернее Аральского моря (южная часть Актюбинской области).

Северное Причерноморье – степи, расположенные в северной части побережья Черного моря.

Согд – древний Таджикистан.

Средняя Азия – территория между Средним Востоком и Казахстаном.

Средняя Сырдарья – территория вдоль среднего течения р. Сырдарья (Южно-Казахстанская область).

Тарбагатай – горная область на востоке нашей страны.

Устюрт – геологическое поднятие между двумя внутренними морями (Мангистауская область).

Хорезм – древнее государство в нижнем течении р. Амударья.

Центральная Азия – территория современного Казахстана и среднеазиатских стран.

ИСПОЛЬЗОВАННАЯ ЛИТЕРАТУРА

Научные монографии и статьи:

- Байпаков К.М., Таймагамбетов Ж.К., Жумаганбетов Т.С.* Археология Казахстана. – Алматы: РИК, 1994. – 363 с.
- Бичурин Н.Я.* Собрание сведений о народах, обитавших в древности в Средней Азии. – М.-Л.: АН СССР, 1950. – Т.1. – 381 с.
- Бичурин Н.Я.* Собрание сведений о народах, обитавших в древности в Средней Азии. – М.-Л.: АН СССР, 1950. – Т. 2. – 334 с.
- Вайнштейн С.И.* Проблемы истории жилища степных кочевников Евразии. – СЭ., 1976, №4. – С.42–62.
- Гумилев Л.Н.* Хунну. Срединная Азия в древние времена. – М.: Восточная литература. 1960. – 292 с.
- Зайберт В.Ф.* Энеолит Урало-Иртышского междуречья. Петропавловск, 1993. – 246 с.
- Зданович Г.Б.* Бронзовый век Урало-Казахстанских степей. – Свердловск, 1988. – 184 с.
- Зуев Ю.А.* Юэчжи и кушаны в свете китайских источников. Центральная Азия в кушанскую эпоху. – М., 1994.
- Исмагулов О.* Население Казахстана от эпохи бронзы до современности: палеоантропологическое исследование. – Ал.-А., 1970.
- Кадырбаев М.К., Курманкулов Ж.* Культура древних скотоводов и металлургов Сары-Арки. – А., 1992.
- История Западного Казахстана. – Актобе: «ПринтА», 2006 г., в двух томах.
- Кюнер В.Н.* Китайские известия о народах Южной Сибири, Центральной Азии и Дальнего Востока. – М.: Восточная литература, 1961. – 392 с.
- История Казахстана с древнейших времен до наших дней. В 5-ти томах. – Алматы: Атамұра, 1996. – т.1.
- История Казахстана и Центральной Азии. – Алматы: Дайк-Пресс, 2001. – 616 с.
- Ирмуханов Б.* Прошлое Казахстана в письменных источниках. – Алматы: Елке, 2006. – 551 с.
- Кляшторный С.Г., Султанов Т.И.* Государства и народы евразийских степей. Древность и средневековье. – СПб.: Петербургское востоковедение, 2000. – 943 с.
- Кушаев Г.А.* Этюды по истории Степного Приуралья. – Уральск.: Диалог, 1993. – 172 с.



- Маргулан А.Х., Акишев К.А., Кадырбаев М.К., Оразбаев А.М.* Древняя культура Центрального Казахстана. – Ал-А. 1966.
- Масанов Н.Э.* Кочевая цивилизация казахов. – М.-Алматы: Социвест-Горизонт, 1995. – 320 с.МИТТ. М-Л: АН СССР. – 1939. – т.1. – 612 с.
- Мартынов.* Археология СССР. – М. Высшая школа, 1982. – 271 с.
- Жданко Т.А.* Номадизм в Средней Азии и Казахстане// История, археология и этнография Средней Азии, – М.: Наука, 1968, С. 274–281.
- Жумаганбетов Т.С.* К вопросу о номадном способе производства у древних тюрков // Хабаршы/Вестник Казахского национального университета. Серия историческая. – Алматы. – 2002. – № 3 (26).– С. 70–72.
- Жумаганбетов Т.С.* Проблемы истории кочевых государств. Вопросы истории. – М. – 2006. – № 6. – С.160–166.
- Жумаганбетов Т.С.* История государства и права Республики Казахстан. Древность и средневековье: учебное пособие. – Алматы: Жеті Жарғы, 2000. – 83 с.
- Жумаганбетов Т.С.* Практикум по древней и средневековой истории Казахстана: учебное пособие. – Алматы: Жеті Жарғы, 2000. – 104 с.
- Зуев Ю.А.* Ранние тюрки: очерки истории и идеологии. – Алматы, Дайк-Пресс, 2002. – 332.
- Прошлое Казахстана в источниках и материалах. – Алматы: Казахстан, 1977.– Сб.1. – 382 с.
- Шнитников А.В.* Изменчивость общей увлажненности материков Северного полушария. – М.-Л.: АН СССР, 1957.– 337 с.
- Руденко С.И.* К вопросу о формах скотоводческого хозяйства и о кочевниках//Материалы по этнографии Географического общества СССР. – Л.: Географическое общество, 1961. Вып. 1.– С. 2–15.
- Хазанов А.М.* Кочевники и внешний мир. – Алматы: Дайк-Пресс, 2000. – 604 с.

Иллюстративный материал

Использованы ресурсы:

www.kyrgyz.tsu.ru www.wikipedia.org.ru; www.turkicworld.org www.ozturkler.com



Содержание

Вступление	3
Введение.....	4

*Раздел I***ЖИЗНЬ ДРЕВНИХ ЛЮДЕЙ КАЗАХСТАНА**

§ 1. Что изучает предмет «История древнего Казахстана»	6
§ 2. Казахстанские исследователи истории Казахстана	9
§§ 3–4. Возникновение человека	12
§§ 5–6. Палеолит – древнекаменный век.....	16
§ 7. Формирование человеческого общества	21
§ 8. Занятия первых людей в палеолите	26
§ 9. Мезолит – среднекаменный век (12–5-е тысячелетия до н.э.)	29
§ 10. Неолит – новокаменный век (5–3-е тысячелетия до н.э.)	32
§ 11. Изменения в жизни людей в эпоху неолита.....	36
§§ 12–13. Энеолит на территории Казахстана.	38
§§ 14–15. Эпоха бронзы (2–1-е тысячелетия до н.э.).....	42
§§ 16–17. Хозяйство племен эпохи ранних металлов	47
§§ 18–19. Религиозные представления племен эпохи ранних металлов.....	52

*Раздел II***ЭПОХА РАННЕГО ЖЕЛЕЗА. САКИ**

§§ 20–21. Основная характеристика эпохи	56
§§ 22–23. Саки по письменным источникам	60
§ 24. Расселение степных племен и их объединения.....	63
§§ 25–26. Скотоводы Северного и Восточного Казахстана.....	67
§§ 27–28. Саки Южного и Центрального Казахстана	72
§§ 29–30. Савроматы и массагеты.....	77

*Раздел III***ЖИЗНЬ ДРЕВНИХ КОЧЕВНИКОВ**

§ 31. Формирование скотоводства на территории Казахстана.....	82
---	----

§ 32. Хозяйство степных племен	85
§ 33. Ремесла и торговля степных скотоводческих племен.....	90
§§ 34–35. Общественный строй и религиозные представления степных племен	93

Раздел IV

УСУНИ И КАНГЮИ

§§ 36–37. История усуней и их хозяйство	98
§ 38. Материальная культура усуней	102
§§ 39–40. Кангюи	105

Раздел V

САРМАТЫ

§§ 41–42. Сарматы по письменным и археологическим источникам	108
§§ 43–44. Общественный строй и хозяйство сарматов	111

Раздел VI

ХУННУ. ГУННЫ

§§ 45–46. Хунну по письменным источникам	115
§ 47. Хозяйство, общественное и государственное устройство хунну	120
§§ 48–49. Великое переселение народов	123

Раздел VII

ОБЗОР ДРЕВНЕЙ ИСТОРИИ КАЗАХСТАНА

§§ 50–51. Культура племен древности.....	127
§ 52. Караванные пути в древности	131
§ 53. Путешествие в древний Казахстан.....	133
Познавательный словарь	137
Историческая география.....	138
Использованная литература	139

ИСТОРИЯ КАЗАХСТАНА

**Кумеков Булат Ешмухамедович
Жумаганбетов Талгат Смагулович
Игликова Клара Сарсенбаевна**

Для 5 класса общеобразовательной школы

*Зав. редакцией А. Прманов
Редактор Н. Жиенгалиев
Художественный редактор Н. Тлеумбеков
Технический редактор О. Рысалиева
Корректор И. Кротов
Компьютерная верстка Д. Развинавичюс*

ИБ № 055

**Сдано в набор 28.03.2017. Подписано в печать 05.07.2017. Формат 70 × 100 ¹/₁₆.
Бумага офсетная. Гарнитура «Школьная». Печать офсетная. Усл. п. л. 11,7. Уч.-изд. л. 9,06.
Тираж 62 000 экз. Заказ № 2534.**

Издательство «Атамұра», 050000, г. Алматы, пр. Абылай хана, 75.

**Полиграфкомбинат ТОО «Корпорация Атамұра» Республики Казахстан,
050002, г. Алматы, ул. М. Макатаева, 41.**